

CƏMİL ƏHMƏDLİ  
YURİ SOQOMONOV

# SOSİOLOGİYAYA DAİR SÖHBƏTLƏR



**Cəmil Əhmədli** (27.10.1931-09.02.2010) Gədəbəy rayonunun Söyüdlü kəndində müəllim işləyən Mirzə Teymur ailəsində doğulmuşdur. 1938-ci ildə birinci sinifə gedən C.Əhmədli müharibə illərində, məktəblərin çətin fəaliyyət göstərdiyi dövrdə atasının yanında təhsil almışdır. 1948-ci ildə 10-cu sinifdə oxuyarkən respublikada keçirilən riyaziyyat olimpiyadasının qalibi olmuşdur. Həmin il yeni yaradılmış Moskva Fizika-Texnika İnstitutunun nümayəndəsi C.Əhmədlinin oxuduğu məktəbin buraxılış imtahanlarında iştirak etmiş və onun həmin instituta qəbul olunduğunu

bildirmişdi. Lakin maddi çətinliklərə görə Cəmil Əhmədli Moskvaya gedə bilmir, sənədlərini Azərbaycan Dövlət Universitetinin (indiki Bakı Dövlət Universiteti) fəlsəfə şöbəsinə verərək qəbul olmuş, həmin fakültəni fərqlənmə diplomu ilə bitirmişdir.

Cəmil Əhmədli 1953-cü ilin yayında SSRİ Elmlər Akademiyasının Fəlsəfə İnstitutunun aspiranturasına müsabiqə yolu ilə imtahan verərək qəbul edilmişdir. 1956-cı ildə Akademik Teodar Oyzermanın rəhbərliyi ilə “Azadlıq və zərurət” mövzusunda dissertasiyasını müdafiə edərək, fəlsəfə elmləri namizədi alimlik dərəcəsinə almışdır. 1960-cı ildə Bakıda nəşr edilən “Azadlıq və zərurət” (rus dilində) kitabı mövzuya dair keçmiş SSRİ məkanında ilk monoqrafiya idi.

1954-1956-cı illərdə Moskva Dövlət Universitetində, 1958-1962-ci illərdə Azərbaycan Sənaye İnstitutunda, 1963-1972-ci illərdə Bakı Ali Partiya Məktəbində, 1959-1974-cü illərdə Azərbaycan SSR EA-nın Aspiranturasında fəlsəfə kursundan dərslər demişdir. 1957-ci ildə Fəlsəfə İnstitutunda (indiki Azərbaycan Milli Elmlər Akademiyasının Fəlsəfə və Sosiologiya İnstitutu) elmi katib, baş elmi işçi, şöbə müdiri vəzifələrində işləmişdir. 1958-ci ildən etibarən “Materialist dialektikanın qanun kateqoriyası” mövzusu üzərində çalışmış, 1963-cü ildə 20 çap vərəqi həcmində 2 böyük monoqrafiya çap etdirir. 1964-cü ildə bu əsərlər filosofun doktorluq dissertasiyasının əsasını təşkil etmişdir.

Cəmil Əhmədlinin təşəbbüsü və rəhbərliyi ilə 1969-cu ildə Azərbaycanda ilk sosioloji laboratoriya yaradılmışdır. Laboratoriyanın əməkdaşları fəaliyyət göstərdikləri 15 il ərzində 10-a yaxın aktual mövzu üzrə tədqiqat keçirmiş, 100-dən çox kitab, elmi məqalə çap etdirmiş, 10-dan çox beynəlxalq konfransların təşkilatçıları, iştirakçıları olmuşlar.

1966-cı ildə bərpa edilən Azərbaycan Xalq Təsərrüfatı İnstitutunun Fəlsəfə kafedrasının müdiri olan C.Əhmədli 1990-cı ilə qədər orada müdir vəzifəsində çalışmışdır. 1990-cı ildən 2000-ci ilə qədər Bakı Dövlət Universitetinin Fəlsəfə və sosiologiya kafedrasının müdiri vəzifəsində işləmişdir. Cəmil Əhmədli Bakı Dövlət Universitetində Humanitar fakültələr üzrə fəlsəfə kafedrasının professoru olmuşdur.

C.Əhmədli 16 monoqrafiyanın, 400-dən artıq məqalənin müəllifidir. O 12 doktor, 100-ə yaxın namizəd yetirmişdir. İdrak nəzəriyyəsi problemləri, fəlsəfi kateqoriyalar və prinsiplər problemi, müasir təbiətşünaslığın fəlsəfi problemləri, Elmi Texniki İnqilabın mahiyyəti və sosial nəticələri problemi istiqamətlərində elmi fəaliyyət göstərmişdir. Alim “Azərbaycan Sovet Ensiklopediyası”nda 54 məqalənin müəllifidir.

Cəmil Əhmədli 1990-cı ildə əməkdar elm xadimi fəxri adını almış, 1997-ci ildə Rusiya Pyotr Elmlər və İncəsənət Akademiyasının müxbir üzvü, 2000-ci ildə isə akademik seçilmişdir. Tədqiqatçı Azərbaycanda təhsilin və elmin inkişafındakı xidmətlərinə görə 30 oktyabr 2009-cu ildə “Şöhrət” ordeni ilə təltif edilmişdir.

Cəmil Əhmədlinin həyat və fəaliyyətinin əsas tarixləri, əsərlərinin siyahısı haqqında məlumatları əks etdirən “Bibliografik göstərici” kitabı 2001-ci ildə çapdan çıxmışdır.

**Cəmil Əhmədli**

*fəlsəfə elmləri doktoru,  
professor, əməkdar elm xadimi,  
Şöhrət ordenli, Rusiya Pyotr Elmlər və İncəsənət  
Akademiyasının akademiki*

# GİRİŞ

Oxuculara təqdim etdiyimiz bu kitabçada söhbət marksist sosiologiya daxilində aparılan konkret sosioloji tədqiqatlardan gedəcəkdir. Son 5-10 il ərzində bu cür tədqiqatlar bir növ dəb düşmüşdür. Əksər hallarda konkret sosioloji tədqiqatlarla ciddi məşğul olmaqdan daha çox onun haqqında danışır və yazırlar.

Həmin tədqiqatları daha səmərəli aparmaq üçün, fikrimizcə, birinci növbədə sosiologiyayı. Geniş təbliğ etmək lazımdır. Sosiologiya elminə yüngül münasibət çox hallarda sosiologiyayı və sosioloqun işini lazımınca qiymətləndirməməklə, ona çox asan bir peşə kimi baxmaqla izah olunur.

Bu cür bəsit və bayağı təsəvvür sosiologiyasının inkişafı üçün zərərliyədir. Lakin konkret sosioloji tədqiqatlar aparmaq heç də başqa elmlər sahəsində çalışmaqdan asan bir iş deyildir, onun xaricən asan görünməsi, guya hamıya müyəssərliyi yalnız xəyali xarakter daşıyır. Başqa elmlərdə olduğu kimi, sosiologiyada da yalnız o adam ciddi müvəffəqiyyət əldə edə bilər ki, o bu elmin “daşlı-kəsəkli” yolları ilə yorulmaq bilmədən irəliləsin. Sosiologiya haqqında təsəvvür nə qədər mükəmməl və düzgün olsa, onun “pərəstişkarları” bir o qədər azalar, yalnız həyatını və qüvvəsini ona həsr etməyə qadir olanlar sosiologiya cəbhəsində çalışar. Bu isə sosiologiyasının xeyrinə olar, dəb aradan qalxar, elmin əsil kütləvililiyi və onun inkişafı üçün zəruri olan kadrlar kütləsi qalar. Dəb açıq-aşkar mənfi nəticələrə də gətirib çıxarır. Tədqiqat metodologiyasını və texnikasını dərinləndirən aparılan konkret sosioloji tədqiqatlar çox acınacaqlı nəticələr verir.

Sosiologiyanın kütləvililiyi artıq ölkəmizdə ictimai həyatın mühüm bir faktıdır. Bir tərəfdən, inkişafımızın hazırkı mərhələsində elmi cəhətdən əsaslandırılmış ictimai planlaşdırmaya və ictimai prosesin bütün tərəflərinin proqramlaşdırılmasına tələbat getdikçə daha da artır. Partiyamızın XXIV qurultayına Sov.İKP Mərkəzi Komitəsinin hesabat məruzəsində L.İ.Brejnev yoldaş demişdir: “Planlaşdırmanın elmi səviyyəsini daha da yüksəltmək birinci dərəcəli əhəmiyyəti olan vəzifəyə çevrilir. Planlaşdırma metodlarını təkmilləşdirməyin vaxtı çatmışdır. Planlaşdırma ictimai tələbatın daha dəqiq öyrənilməsinə,

iqтisadi imkanlarımızın elmi proqnozlarına, qərarların müxtəlif variantlarının, onların bilavasitə və uzunmüddətli nəticələrinin hərtərəfli təhlilinə və qiymətləndirilməsinə əsaslanmalıdır”<sup>1</sup>.

Bu gün bir çox konkret ictimai problemləri bilmədən kommunizm quruculuğu vəzifələrini müvəffəqiyyətlə həll etmək çətinidir. Bu baxımdan gerçəkliyi dərk etməyin sosioloji metodu partiyanın, dövlətin, ictimai təşkilatların, ayrı-ayrı idarə və müəssisələrin əməli fəaliyyəti üçün zəruridir. Müntəzəm və kompleks sosioloji tədqiqatlar olmadan hazırda ictimai inkişafa elmi rəhbərliyi həyata keçirmək mümkün deyildir. Sosioloji tədqiqatlar ictimai elmlərlə həyatın əlaqəsinin möhkəmləndirilməsi istiqamətində ciddi addım atmağa imkan verir.

Buradan tamamilə aydın olur ki, konkret sosioloji tədqiqatlara maraq əməli və nəzəri tələbatdan irəli gəlir. Son 15–20 il ərzində ictimai həyatımızın müxtəlif sahələrində baş vermiş dəyişikliklər həmin tələbatın təmin edilməsi üçün ciddi zəmin yaratmışdır. Sov. İKP XX qurultayı ruhunun təntənəsi, ehkamçılığa və subyektivizmə qarşı kəsgin mübarizə, ictimai həyatımızın bütün tərəflərinin demokratikləşdirilməsi və s. sosioloji tədqiqatların sürətlə inkişafı üçün geniş imkanlar açmışdır. Belə bir cəhəti də unutmamaq olmaz ki, sosioloji tədqiqat həm o tədqiqatı apanlara, həm də tədqiqat obyektinə olanlara fərdi təsir göstərir, yəni sosiologiya insanın özünü dərk etməsinin bir forması kimi çıxış edir. Onun bu keyfiyyəti gənclərimizi cəlb etməklə onların ideoloji mübarizədə bilavasitə iştirakı üçün şərait yaradır. Bu kitabça ilk növbədə orta məktəbi qurtaranlar üçün nəzərdə tutulur, çünki məhz onların qarşısında peşə seçmək məsələsi durur. Yəqin ki, bu kitabça digər qəbildən olan oxucular üçün də maraqlı və mənfəətli olar.

Hələ vaxtı ilə Dekart demişdir ki, peşə seçməkdən vacib və ondan da təsadüfi bir şey yoxdur. Bizim zəmanəmizdə bu təsadüf aradan qaldırmaq üçün gərgin mübarizə gedir. Həmin mübarizənin bayrağı isə peşə oriyentasiyasıdır. Bu mübarizənin də klassik dram əsəri kimi öz “üçbucağ”ı vardır. Birinci bucaq şagirdləri mümkün qədər çox peşə

---

<sup>1</sup> L.İ. Brejnev Sovet İttifaqı Kommunist Partiyasının XXIV qurultayına Sov. İKP Mərkəzi Komitəsinin hesabat məruzəsi, Bakı, 1971, səh. 84.

ilə və onlara olan ictimai tələbatla tanış etməkdir. İkinci bucaq peşələrin psixoloji təsnifatıdır. Üçüncü bucaq isə şagirdlərin qabiliyyətinin öyrənilməsi və qiymətləndirilməsi metodlarının işlənilməsidir. Bu kitabçada “birinci bucaqdan” çıxış edərək sosiologiya, onun müasir vəziyyəti və perspektivləri fonunda peşə seçmək üçün kifayət qədər məlumat verməyə çalışırıq.

Oxucuların mühakiməsinə təqdim edilən bu kitabça nə sosiologiya dərslisi, nə də sosiologiyani yeni öyrənənlər üçün bir rəhbər vəsaitdir. Kitabçanın müəllifləri konkret və nisbətən məhdud bir məqsəd güdmüşlər – gələcəkdə sosioloq olmaq istəyənlərə bu elm haqqında ilk məlumat vermək.

Bu kitabçanı oxuyan hər hansı bir adam sosiologiya ilə məşğul olmaq arzusuna düşüb: “Mən harada təhsil alım?” sualını verərsə, o, dəqiq cavab ala bilməz. Hələlik sosioloji təhsil almaq mümkün deyildir, çünki ali məktəblərimizdə sosiologiya fakültəsi yoxdur. Bununla belə, ölkəmizdə partiya, komsomol və dövlət orqanlarının nəzdində ictimai əsaslar üzrə işləyən yüzlərlə sosioloji tədqiqat qrupları vardır. Bir çox elmi-tədqiqat idarələrində və ali məktəblərdə sosioloji şöbələr, bölmələr və laboratoriyalar açılmışdır. Sosiologiya ilə yüzlərlə və bəlkə də minlərlə adam məşğuldur. Lakin onların heç biri xüsusi sosioloji təhsil almamışdır. Sosioloji tədqiqatla məşğul olanların hamısı, hətta ən görkəmli mütəxəssislər də, əslində, öz-özünə öyrənənlərdir. Bunların çoxu iqtisadi, tarix, fəlsəfə, hüquq və s. sahədə təhsil alan adamlardır. Təqribən 20 faizə qədəri isə riyaziyyatçıdan tutmuş mühəndisə qədər digər ixtisas nümayəndələridir.

Buradan aydın olur ki, xüsusi sosioloq hazırlanmasına ictimai tələbat var. Şübhə yoxdur ki, müvafiq ali məktəblərdə xüsusi sosiologiya kafedraları, fakültələr açılacaqdır. (Moskva Şəhər Partiya Komitəsi marksizm-leninizm universitetində belə bir fakültə vardır). Sosioloqların müəyyən qismi isə filosoflar, tarixçilər, iqtisadçılar, hüquqşünaslar hesabına yenidən ixtisaslaşma yolu ilə hazırlanaçaqdır. Bunları sosioloji tədqiqatla ciddi məşğul olan elmi mərkəzlərə təkmilləşməyə və ixtisaslaşmağa göndərmək lazımdır. Bir sözlə, istək və arzu olarsa peşəkar sosioloq olmaq mümkündür.

## SOSİOLOJİ PANORAM

Sosiologiya nədir? Sosiologiya cəmiyyət haqqında elmdir<sup>2</sup>. Sözlün etimoloji – hərfi mənası ilə onun sonradan gəlb etdiyi məna arasında ciddi fərq vardır. Məsələn, müasir həndəsə (geometriya) təkcə yerəlmə haqqında elm deyildir. Cəmiyyət haqqında bir çox elm vardır. Bunların içərisində sosiologiyanın yeri və predmeti nədir? O qədər də asan olmayan bu suallar sosiologiya haqqındakı söhbətimizin başlanğıcıdır.

Sosiologiyanın predmeti və deməli, onun metodları, tədqiqatın ümumi prinsipləri və məqsədləri riyaziyyatda, fizikada, arxeologiyada olduğundan başqa xarakter daşıyır. Bu cür fərq sosiologiyanın partiyalıqından irəli gəlir. Onun məsələlərə yanaşma üsulu və çıxardığı nəticələr hökmən müəyyən bir sinfin məqsədi üçün istifadə edilir. Sosiologiya, onun quruluşu, cəzəri müddəaları, metodları və s. çox ciddi ideoloji təsirə məruz qalır. Universal, partiyasız, siniflər fəvqündə duran sosiologiya yoxdur; burjua sosiologiyası və marksist sosiologiya vardır.

Müasir burjua sosiologiyası üçün empirizm, tarixi prosesi izah etməkdən vaz keçmək, ictimai inkişafın ümumi nəzəriyyəindən imtina etmək səciyyəvi xüsusiyyətdir. Burjua sosiologiyası nəzəriyyəyə konkret tədqiqatlara bir əlavə, bu tədqiqatları aparmaq və onun nəticələrini ilkin ümumiləşdirmək üçün bir vasitə kimi baxır.

Nəzəriyyəyə bu cür açıq etinasızlıq göstərməklə burjua sosnoloqları marksizm-leninizmin ictimai inkişaf haqqındakı nəzəriyyəsinə qarşı çıxırlar. Onların fikrincə, sosiologiya ictimai orqanizmin bütün hadisələrinin fəaliyyətinin dəqiq mexanizmini, ictimai quruluşun bütün üsürlərinin qarşılıqlı təsir prinsiplərini öyrənməlidir. İctimai quruluşun bu cür öyrənilməsi ictimai sistemin stabilliyini təmin etmək üçün zəruridir. Həm də burjua sosnoloqları “nümunəvi ictimai sistem” dedikdə məhz burjua quruluşunu nəzərdə tuturlar ki, sosiologiya da bu quruluşun stabilliyi üçün mübarizə

---

<sup>2</sup> Sosiologiya anlayışını elmə fransız filosofu O.Kont gətirmişdir. Bu anlayış F.Engelsə də məlum idi. (Bax: K.Marks və F.Engels. Əsərləri, 21-ci cild, səh. 296. Rus dilində).



aparmalı, onu inqilabi sarsıntılardan qorumalı və onun aramsız fəaliyyət göstərməsini təmin etməlidir. Dövlət aparatının bütün halqaları—mərkəzi nazirliklərdən başlamış polis idarəsinə qədər hamısı dəqiq işləməli, kapitalist müəssisələri öz sahibkarlarına gəlir verməli, insanlar onlara verilmiş “ictimai rolları” ifa etməli, bütün ictimai və fərdi munaqişələr “qanun” yolu ilə həll edilməli: burjua sosiologiyasının dövlət ideali bundan ibarətdir. Bu ideal uğrunda çalışan burjua sosiologiyasının inkişafı üçün dövlət və xüsusi sahibkarlar külli miqdarda vəsait ayırırlar.

Sosioloji tədqiqatlara çoxlu pul buraxılması çox gəlirli bir işdir, çünki burjua sosiologiyası uyğunlaşdırıcı xarakterli tədbirlər getirərək kəsgin sinfi antaqonizmləri zəiflətməyə çalışır, kütlələrin davranışı üzərində kapital üçün əlverişli olan nəzarət qoyur. O, xülyalar yaradır, xalqı ideoloji təsir vasitələri ilə gütləşdirərək burjua quruluşuna tabe edir.

Burjua ideologiyasının əsiri olan və yanlış müddəaları rəhbər tutan sosiologiya ictimai proses haqqında düzkün elmi təsəvvür verə bilməz. Doğrudur, burjua nəzəriyyəçilərinin çoxu bizi onda ittiham edirlər ki, “biz bütövü hissələrdən daha yaxşı bilirik”. Bu, əlbəttə, cəfənk bir uydurmadır. Lakin onu biz etiraf etməliyik ki, burjua sosiologiyası material toplamaqda, onun işlənməsi texnikasının hazırlanmasında, bu materialın ilkin ümumiləşdirilməsində və “ictimai mühəndislik” məqsədləri üçün istifadə etməkdə müəyyən təcrübə qazanmışdır. Bu da həmişə burjua sosioloji tədqiqatlarının obyektivliyinə bir dəlil kimi istifadə edilir. Şübhəsiz ki, faktların mötəbərliyi sosiologiya üçün çox əhəmiyyətlidir. Lakin faktların toplanması və işlənməsi texnikası başlanğıc kimi götürülən prinsiplərin tədqiqata təsirini və hazır nəticələrin ictimai məqsədlər üçün istifadəsini istisna edə bilməz. Bu mənada aşağıdakı ən tipik misalı gətirək. Amerikanın sosiologiya təşkilatçılarından biri anket vasitəsilə sorğu keçirmişdir. Anketdə aşağıdakı sual və veriləcək cavablar yazılmışdır: “Necə düşünürsünüz, hazırda Amerika kommunistləri bizim ölkəmiz üçün böyük təhlükə təşkil edirlərmə? Çox böyük; böyük; kifayət qədər böyük; o qədər də böyük yox; heç bir təhlükə təşkil etmirlər”. Tədqiqat texnikası baxımından sual çox düzgün qoyulmuşdur. Fərz edək ki, sorğu da çox düzgün aparılmış və nəticələr də dəqiq hesablanmışdır. Lakin bu suala

verilən cavablar heç bir obyektiv mənaya malik ola bilməz. Sualın qoyuluşunun özü sorğu keçirənlərin ideoloji, bu halda antikommunist mövqeyini açıq göstərir.

Burjua sosiologiyasında tədqiqatların müəyyən məqsədlər üçün istifadə edilməsinə dair çoxlu misallar gətirmək olar. Bir qayda olaraq əldə edilən elmi nəticələr dövlət inhisarçı kapitalizminin tamahkar məqsədləri üçün istifadə edilir. Beləliklə də sosioloqlar iri kapitalın və ümumiyyətlə, burjua quruluşunun məsləhətçiləri rolunda çıxış edirlər.

Sosiologiyanın predmeti haqqında bizim ölkəmizdə müharibədən sonra iki dəfə diskusiya qaldırılmışdır. Birinci dəfə, 50-ci illərin ortalarında söhbət ondan gedirdi ki, konkret sosioloji tədqiqat aparmat lazımdır mı? O zaman belə bir rəy yaranmışdı ki, bu cür tədqiqat yalnız burjua sosiologiyasına xasdır və buna görə də onunla məşğul olmaq zərərli olar.

Lakin bu cür iddia faktlara ziddir. Bir şey şəksizdir ki, konkret sosioloji tədqiqatlar XX əsrdə, həm də burjua prinsipləri əsasında inkişaf etmişdir. Lakin “inkişaf etmişdir” və “yaranmışdır, anlayışları eyni deyildir. Konkret sosioloji tədqiqatlarla hələ marksizm-leninizm klassikləri məşğul olmuşlar. Bu cür tədqiqatların metodikasının əsas elmi prinsiplərinin işlənilib hazırlanmasına xeyli vaxt və zəhmət sərf edən marksizm klassikləri həyati proseslərin dərinədən öyrənilməsinin gözəl nümunələrini vermişlər. Hazırda burjua sosioloqlarının kəşfi kimi qələmə verilən bir sıra tədqiqat və idrak vasitələri–statistik hesablamalar və yoxlamalar, müşahidə, sorğu və s. marksizm klassiklərinin çıxardıqları nəticələr üçün gözəl zəmin təşkil edirdi. Məsələn, K.Marksın “Kapital” əsəri müxtəlif mənbələr əsasında yazılmışdır. Bunlardan statistikanı, parlament hesablamalarını (bu hesablamalara həm də fəhlələrin kütləvi sorğusu, onların həyat şəraitinin həyətəbəhəyət öyrənilməsi daxildir), bələdiyyə idarələrinin sənədlərini, fabrikin inspektorlarının hesabatını və s. göstərmək olar. F.Enkelsin “İngiltərədə fəhlə sinfinin vəziyyəti” adlı məşhur əsərində

onun şəxsi müşahidələri geniş yer tapmışdır<sup>3</sup>. V.İ.Lenin “Xalqçılığın iqtisadi məzmunu” və “Rusiyada kapitalizmin inkişafı” adlı əsərlərində hətta ayrı-ayrı kəndli həyətlərinin büdcəsinə aid materiallardan da istifadə etmişdir<sup>4</sup>.

Böyük Oktyabr sosialist inqilabının qələbəsindən sonra V.İ. Lenin və partiyamız dövlət siyasətinin işlənilib hazırlanması və marksizm nəzəriyyəsinin zənginləşdirilməsi üçün zəruri olan konkret sosioloji tədqiqatların inkişafını mühüm bir vəzifə kimi qarşıya qoymuşlar. V.İ. Lenin Sosialist İctimai Elmlər Akademiyası haqqında qərar layihəsini hazırlayarkən ictimai tədqiqatlar aparılmasını mühüm vəzifə kimi irəli sürmüşdür.

1. V.İ. Leninin bu göstərişinə əməl edən sovet alimləri hələ o vaxtlar bir çox ciddi tədqiqatlar aparmışlar. Bunlardan diqqəti cəlb edənləri aşağıdakılardır:
  1. Mədəniyyətin və təhsilin əmək məhsuldarlığının sirinin müəyyən edilməsi və asudə vaxt büdcəsinin öyrənilməsinə dair S.Q. Strumilin tərəfindən aparılan tədqiqat. Yeri gəlmişkən deyək ki, Strumilin metodlarından Amerika sosioloqları (xüsusilə P. Sorokin) geniş istifadə etmişlər.
  2. Ailə-nigah münasibətlərindəki dəyişikliyin S.Y. Volfson tərəfindən tədqiqi.
  3. Təriqətçiliyin yayılması səbəblərinin F.M. Putinsov tərəfindən öyrənilməsi.
  4. A.İ. Todorskinin “Tüfəng və kotanla keçirilən il adlı əsəri.

---

<sup>3</sup> K.Marks və F.Engelsin “Reyn qəzeti”ndə, “Yeni Reyn qəzeti”ndə çap edilən bir sıra məqalələrini tam əsasla konkret sosioloji tədqiqat nümunələri hesab edə bilərik. Bu nümunələrdən biri də K.Marksın “Lui Bonapartın on səkkiz brumeri” və “Fransada vətəndaş müharibəsi” əsərlərində, yaxud F.Engelsin “Mənzil məsələsi” əsərində konkret tarixi vəziyyətlərin təhlilidir. K.Marks və F.Engels utopik sosialistlər tərəfindən həyata keçirilən ictimai eksperimentin nəticələrindən istifadə etmişlər. Onlar tədqiqatda kəmiyyət metodlarını geniş tətbiq edirdilər. Məlumdur ki, K.Marks “əxlaqi statistikanın” əsasını qoyan Ketlenin əsərlərinə çox yüksək qiymət vermişdir. F.Engels “Ailə, xüsusi mülkiyyət və dövlətin mənşəi haqqında” əsərində İrlandiyada tayfa quruluşunun qalıqları üzərindəki müşahidələrindən istifadə etmişdir. Müxtəlif ölkələrdə fəhlə sinfinin vəziyyəti haqqında müfəssəl məlumat almaq üçün K.Marks 1880-ci ildə 100 sualı əhatə edən xüsusi anket tətbiq etmişdir.

<sup>4</sup> V.İ.Lenin. Əsərləri, 27-ci cild, səh. 415.

Bu əsərdə Vesyeqonsk qəzası üzrə Sovet hakimiyyətinin fəaliyyətinin ilk nəticələri ümumiləşdirilmişdir.

Bütün bunlardan sonra demək olarmı ki, sosioloji tədqiqatlar burjuva sosiologiyasının “tapıntısıdır” və yaxud SSRİ-də konkret sosioloji tədqiqatların inkişafı Qərbdəngəlmə dəbin nəticəsidir. 30—40-cı illərdə cəmiyyətşünaslığın bu sahəsinin xeyli ləng irəliləməsi isə başqa məsələdir. Bu, əvvəllən, əsas diqqəti faşizm ideologiyasına qarşı mübarizəni gücləndirməyə yönəltmək və bununla yanaşı marksizm-leninizm təliminin əsas məsələlərinin populyarlaşdırılması zərurəti ilə, ikincisi də, doqmatizm və subyektivizm, nəzəriyyəni praktikadan ayırmaq hallarının zərərli nəticələri ilə izah olunur.

50-ci illərdə sosioloji tədqiqatlar yenidən canlanmağa başladı. Lakin sosializm dünyasında sosiologiyanın inkişafını, imperializm ideoloqlarının arzuladığı və söylədiyi kimi, guya kommunizmin “yumşalması”, “liberallaşması”, “eroziyası” və guya Amerika sosiologiyasının nailiyyətlərinin mənimsənilməsi nəticəsi kimi izah etmək, həqiqətin burjuva ideologiyası mövqeyindən ən kobud şəkildə saxtalaşdırılması olardı.

Konkret sosioloji tədqiqat aparmağın məqsədəuyğun olub-olmaması haqqında mübahisələr artıq ötüb keçmişdir. Sov. İKP XXIII qurultayı göstərmişdir ki, tarixi materializmə və onun əsas prinsipi olan tarixin materialistcəsinə anlaşılmasına əsaslanan və sosializm cəmiyyəti həyatının konkret faktlarını ümumiləşdirən sosioloji tədqiqatların rolu əməli məsələlərin—siyasi-tərbiyəvi, istehsalat, mədəniyyət məsələlərinin həllində günügündən artır<sup>5</sup>.

60-cı illərdə keçirilən ikinci diskusiyada vəziyyət daha da mürəkkəb idi. Onun gedişində bir çox nəzəri və hətta təşkilati məsələlər qaldırılmışdı. Bunların çoxu əsas etibarlı ilə, mütəxəssisləri maraqlandırır. Lakin sosiologiyanın kommunizm quruculuğundakı

---

<sup>5</sup> Məşhur sovet sosioloqu V.Yadovun fikrincə, sosiologiyanın funksiyaları aşağıdakılardan ibarətdir: a) informasiya – ictimai problemlərin aşkar edilməsi, təsviri və təsnifatı; b) tənqidi – yeni faktları izah edən hipotezlərin irəli sürülməsi və onların yoxlanılması; v) nəzəri – verilən idrak obyektinin ziddiyyətsiz, bütöv konsepsiyasını, modelini qurmaq; q) “mühəndislik” – cəmiyyətin arzusuna müvafiq istiqamətdə ictimai proseslərə fəal müdaxilə etməyin optimal yollarını tapmaq; d) ideoloji və maarifçi – müəyyən tip dünyagörüşün formalaşmasını” kömək etmək.

əhəmiyyəti, onun burjua ideologiyasına qarşı mübarizədəki rolu həmin məsələləri siyasi cəhətdən fəal və düşünən insanların həmişə hamısı üçün aktual edir. Sosioloji tədqiqatlarda bilavasitə iştirak etməli olan adamlar üçün isə bu məsələlər birinci dərəcəli əhəmiyyətə malikdir. Təəssüf ki, bu məsələlərdən müvəsəssəl danışmaq imkanından məhrumuq, ona görə də bizim şərhimiz ümumi xülasə şəklində olacaqdır.

Diskusiyanın düyün nöqtəsi sosiologiyanın predmetini müəyyən etmək və onun tarixi materializmlə münasibətini aydınlaşdırmaq problemdir. Göstərilən problemin həlli prosesində marksist ədəbiyyatda iki mövqe ortaya çıxmışdır. Bunların daxilində də çoxlu çalarlar mövcuddur.

Birinci mövqe marksist nəzəri sosiologiya ilə, yaxud tarixi materializmlə konkret sosioloji tədqiqatlar arasındakı fərqlə əsaslanır. Bu mövqeyə görə nəzəri sosiologiya cəmiyyət haqqında xüsusi fəlsəfi elmdir. Onun predmeti ictimai inkişafın ən ümumi qanunları, ictimai strukturanın müxtəlif ünsürləri arasındakı qarşılıqlı əlaqə və qarşılıqlı təsirdir. Nəzəri sosiologiya ümumi sosioloji nəzəriyyədir.

Bununla yanaşı ictimai fəlsəfədən ayrılan konkret ictimai və sosioloji tədqiqatlar da vardır. Bunlar tətbiqi xarakter daşıyan elmi fənlərdir. Onların ümumi sosioloji nəzəriyyə ilə əlaqəsi orta səviyyəli nəzəriyyələr adlıqınan aralıq halqalar vasitəsilə həyata keçirilir. İctimai tədqiqatlar üçün xüsusi ictimai elmlər sistemi məhz bu orta səviyyəli nəzəriyyələr rolunu oynayır.

Məsələn, əgər hər hansı bir müəssisə və ya idarənin iqtisadi fəaliyyəti öyrənilirsə, ümumi sosioloji nəzəriyyə ilə əlaqəni aşağıdakı zəncir şəklində göstərmək olar: konkret sosioloji tədqiqatlar—iqtisad elmi (onun bütün sahələri ilə) siyasi iqtisad—tarixi materializm. Bu zəncirə bir sıra yan xətlər—idarəetmə nəzəriyyəsi, statistika, tətbiqi riyaziyyatın bəzi sahələri də birləşə bilər.

Sosioloji tədqiqatlar bilavasitə orta səviyyəli sosioloji nəzəriyyələrə əsaslanır, çünki onlar ictimai həyatın ayrı-ayrı cəhətlərini—iqtisadiyyatı, əxlaqı, hüququ, incəsənəti və s. deyil, bu cəhətlərin insan davranışlarında özə çıxan qarşılıqlı təsirini öyrənirlər. Bu halda ümumi sosioloji nəzəriyyənin— tarixi materializmin rəhbər prinsiplərinə olan tələbat xüsusilə artır. Həmin nəzəriyyə ilə konkret

tədqiqatların əlaqəsini belə göstərmək olar: konkret sosioloji tədqiqat – orta səviyyəli sosioloji nəzəriyyə (ailə sosiologiyası, əmək sosiologiyası, elm sosiologiyası, əxlaq sosiologiyası və i. a.) – tarixi materializm.

Orta səviyyəli nəzəriyyələrin irəli sürülməsi ifrat empirizmə və əyaniliyə qarşı yönəlmişdir. İfrat empirizm o vaxt yaranır ki, tədqiqatçı ya sadəcə olaraq konkret material çərçivəsində qalır, yaxud da orta səviyyəli nəzəriyyələrə qədər yüksələ bilmir. Əyanilik isə o vaxt yaranır ki, biz fəlsəfi xarakterli ümumi sosioloji müddəalardan birbaşa konkret materiala keçirik. Tədqiqatçı bu halda yalnız az-çox sistemləşdirilmiş faktlar tapan rolunda çıxış edir. Bu əməliyyatın birçə məqsədi var – bizə əvvəlcədən məlum olan müddəaların doğruluğunu bir daha təsdiq etmək. Ən yaxşı halda bu “dekoratorluq” işi təbliğat əhəmiyyətli ola bilər və yeni bilik verməz. Bu yol isə doqmatizmə doğru gedir.

Lakin ikinci mövqeyin tərəfdarları belə hesab edirlər ki, empirizm və əyaniliyə qarşı aparılan mübarizə başqa mövqedən daha müvəffəqiyyətli olar. Bu mövqeyə görə iki ümumi sosioloji nəzəriyyə vardır.

Birincisi, tarixi materializm, yaxud marksizmin tarix fəlsəfəsidir. İkincisi isə, fəlsəfi təhlil səviyyəsində olmasa da, ümumi “müştərək” problemləri öyrənən struktur-funksional sosiologiyadır. Bu sosiologiya daxilində qeyri-fəlsəfi qəbilli nəzəriyyələr yaranır (şəxsiyyət nəzəriyyəsi, ictimai qruplar nəzəriyyəsi, kiçik qruplar nəzəriyyəsi, stratifikasiya nəzəriyyəsi, ictimai rollar nəzəriyyəsi və i. a.). Əgər bu belədirsə, onda əlaqələr sxemi aşağıdakı şəkildə olmalıdır: konkret sosioloji nəzəriyyələr—ümumi struktur-funksional sosiologiyayı “müştərək” nəzəriyyələri—tarixi materializm.

Göstərilən iki ümumi sosioloji nəzəriyyə bir-birini təkrar etmir. Bəzən sosiometal sosioloji nəzəriyyə adlanan ümumi struktur-funksional sosiologiya istənilən ictimai obyektə tədqiq etsə də ictimai həyatın bütün tərəflərini əyrənmir. İctimai həyatın ayrı-ayrı tərəflərini xüsusi ictimai elmlər, bu tərəflər arasındakı qarşılıqlı əlaqəni isə tarixi materializm öyrənir.

Fərdlərin, qrupların, ictimai institutların qarşılıqlı təsirini, yəni ictimai münasibətləri (milli, sinfi, qrup və şəxsi münasibətləri) və

əsasında müəyyən məqsədlər, oriyentirlər, davranış stereotipləri, normalar duran ictimai-psixoloji münasibətləri fəlsəfi sosiologiya deyil, məhz sosiyetal sosiologiya öyrənir. Ümumi şəkildə desək, sosiyetal nəzəriyyə insanların fəaliyyətinin yalnız mülki (yaxud ictimai) tərəfi ilə məşğuldur.

Sosiyetal nəzəriyyə ümumi sosioloji nəzəriyyədir, çünki o, ümumi qanunauyğunluqları öyrənir. Əlbəttə, sosiyetal nəzəriyyə ictimai orqanizmlərin tarixi materializm tərəfindən öyrənilən qərarlaşma, inkişaf və əvəz olunmalarının ən ümumi qanunauyğunluqlarının tədqiqinə əsaslanır. Lakin tarixi materializm müəyyən ictimai orqanizmin fəaliyyəti və inkişafının ümumi qanunauyğunluqları ilə məşğul olmur. Bu, sosiyetal nəzəriyyənin vəzifəsidir.

Şərh etdiyimiz bu mövqeyə görə konkret sosioloji tədqiqatlar mikroictimai prosesləri öyrənən qismən “empirik” sosiologiya kimi başa düşülə bilər. O, bütün ictimai elmlərdə aparılan tətbiqi tədqiqatları əhatə edir. Belə demək mümkündürsə o, etikadan, məsələn, əxlaqın sosiologiyasını, sənətsünaslıqdan incəsənətin sosiologiyasını, sənaye iqtisadiyyatından ənaye sosiologiyasını, hüquq elmindən hüquq sosiologiyasını və i. ayırır. (Bəzən “ayırır” feli əvəlnə “tətbiq edir” feli işlədilir. Bu isə felin əks mənada işlədilməsidir. Bu halda sosioloji tədqiqatların müstəqil elmə çevrilməsi yox, onların ictimai biliyin bütün sahələrinə, o cümlədən, marksist sosiologiyaya geniş tətbiqi nəzərdə tutulur). Onların predmeti müxtəlif olsa da, tədqiqat səviyyəsinə görə birləşdirilə bilərlər. Ona görə də tətbiqi tədqiqatların ictimai və sosioloji olmaqla iki yerə bölünməsi inkar edilir və yalnız müxtəlif empirik sosioloji fənlərin olduğu qəbul edilir. Yaxud, belə deyə bilərik ki, bütün ictimai elmlərdə xüsusi sosioloji metodların olduğu qəbul edilir.

İkinci mövqeyin tərəfdarlarının fikrincə, əgər biz hadisələrin xüsusi sosioloji baxımından imtina etsək, onda sosiologiya predmetsiz qalar. Doğrudan da, məsələn, əgər sosiologiya iş qüvvəsinin axıcılığı məsələsi ilə maraqlansa, onun qarşısına iqtisadçı çıxacaq və “bu mənim sahəmdir” deyə onu dayandıracaqdır. Ailə və milli münasibətlər sahəsinə üz çevirsə, onu etnoqraf dayandıracaqdır. İncəsənətə müraciət etdikdə, həmin an onun qarşısına estetiklər keçilməz sədd çəkəcəklər. Əxlaq sahəsində etiklər sosioloqu kinayəli

baxışlarla qarşılayacaqlar. İctimai təşkilatlara müdaxilə etməyə hüquqçu yol verməz. Mədəniyyət filosofların sevib-seçdiyi bir sahədir. Hazırda inkişaf etməkdə olan elmsünaslığın da qapısı sosioloqun üzünə bağlıdır. Psixoloqlar, pedaqoqlar, tarixçilər, demoqraflar və s. də öz “malikanəsini” sosioloqdan qoruyur. Deməli, əgər hadisələrə xüsusi—sosioloji yanaşmanın və baxımın olduğu qəbul edilməsə, onda sosiologiyanın işi bitmiş olur. Sosiyetal nəzəriyyə tərəfdarlarının fikrincə, məhz bu nəzəriyyə yaranmış vəziyyətdən çıxış yolunu göstərir və bununla da həm sosioloqları, həm də digər ictimai elm nümayəndələrini təmin edir. Əgər yuxarıda iş qüvvəsinə dair gətirdiyimiz misala qayıdırsaq, sosiyetal nəzəriyyə axıcılığın bürokratizmdən, ictimai təşkilatların fəaliyyətindən, ictimai rəydən, əxlaqi iqlimin xüsusiyyətlərindən, “insan amilindən” asılı olduğuna diqqət yetirir. İqtisadiyyat elmi isə bu göstərilən məsələlərlə məşğul deyildir. Sosiologiyanın predmeti müxtəlif qəbilli ictimai münasibətlərdir. Bu münasibətlər isə struktur funksional ümumi sosiologiyanın “müştərək” nəzəriyyələri əsasında tətbiqi sosiologiya vasitələri ilə tədqiq edilir.

Bizim fikrimizcə, “müştərək” nəzəriyyələr konsepsiyasının aşağıdakı zəif cəhətləri aydın görünür. Bu konsepsiya hər iki ümumi sosioloji nəzəriyyə arasındakı fərqləri əslində xəyaliləşdirir. Tarixi materializm də digər ümumi sosioloji nəzəriyyə kimi müştərək problemləri (ictimai strukturanı, sinifdaxili fərqləri, ictimai mobilliyi, ictimai rollar və kiçik qruplar nəzəriyyələrini və s.) öyrənir. Əgər tarixi materializmdən bu müştərək problemlər çıxarılsa, onda sosiyetal sosiologiya doqrudan da məzmunlu elmə çevrilər. Lakin tarixi materializmin özü bu halda ümumi ibarələr yığımindan başqa bir şey olmaz. Xüsusi ictimai elmlər empirik zəminə malikdir. Məgər nəzəriyyəçi pedaqoq kiçik qrupların struktura və funksiyalarını, iqtisadçı – bazar şəraitini, sənətsünas – ictimai zövqləri və estetik tələbatı, əxlaqçı—insanların ideallarını və əxlaqi təsəvvürlərini öyrənməməlidir? Sosioloji texnika və əməliyyatlardan istifadə etməyi bu elmlərə qadağan etmək olarmı? Ona görə də iki sosiologiyadan (nəzəri və tətbiqi), xüsusilə iki nəzəri sosiologiyadan (fəlsəfi və qeyri-fəlsəfi) deyil, cəmiyyətin ümumi inkişaf qanunları haqqında, onun strukturası haqqında, böyük və kiçik qruplarda



insanların qarşılıqlı münasibəti haqqında elm olan vahid marksist sosiologiyadan danışmaq məqsədəuyğundur. Beləliklə, vahid sosiologiya tarixi materializmi, müştərək nəzəriyyələri və tətbiqi sosiologiya sahələrini bütöv halda birləşdirir. Biz xüsusi olaraq qeyd edirik ki, bütün ictimai elmlərin, o cümlədən sosiologiyanın yeganə elmi metodoloji zəmini marksizm-leninizm fəlsəfəsi—tarixi materializmdir. Bizə belə gəlir ki, qeyri-fəlsəfi qəbilli sosioloji nəzəriyyənin mümkünlüyü mövqeyi, onun postulatları mütləqləşdirilərsə, şişirdilərsə ideya əyintisinə gətirib çıxarar, cəmiyyət haqqında marksizm təlimini burjua təlimi ilə əvəz edər.

Metodoloji və ideoloji təsirlərdən “azad olan” sosiologiya yaratmaq cəhdi, tarixi materializmin guya konkret sosioloji tədqiqatlar sahəsində “işlənməsi” iddiası burjua ideoloji mövqeyini qəbul etmək deməkdir. İctimai həyatın qanunauyğunluqlarının idrakından kənarında olan sosiologiya mümkün deyilsə (əks halda sosiologiya marksist mənasını itirir), deməli partiyasız, “vahid”, sinifsiz sosiologiya da mümkün deyildir. Marksizm sosiologiyası öz məzmun və formasına, məqsəd və vəzifələrinə, metodologiya və hətta metodika və texnikasına görə burjua sosiologiyasına tamamilə əksdir.

## SOSİOLOQLAR NECƏ İŞLƏYİRLƏR

Əməyin orta dərəcədə ixtisaslaşdırılması hər yerdə, o cümlədən sosiologiyada da zəruridir. Sosioloqların da özlərinin əmək bölgüsü vardır. Fiziklər kimi, onlar da nəzəriyyəçilərə və praktiklərə bölünürlər. Bu bölgü şərti olsa da mövcuddur və onunla hesablaşmaq lazımdır.

Lakin bizi bu halda sosioloqlar təşkilatı çərçivəsindəki əmək bölgüsü deyil, onların iş prosesi maraqlandırır. Hazırlıq mərhələsindən başlayaq. Burada ön planda tədqiqat məqsədinin seçilməsi problemi durur.

ABŞ-ın Ohayo ştatının universiteti ölkənin ictimai rəyində müxtəlif peşələrin hörmətinə dair geniş sorğu keçirmişdir. Qarşıda 90 peşəyə beşballı sistemlə qiymət vermək vəzifəsi dururdu. Bunu həyata keçirmək üçün mürəkkəb sorğu, hesablama, seçmə və s. texnikası işə salındı. Nəhayət, nəticə hasil oldu. Məlum oldu ki, əla qiymətin 83 faizini ali məhkəmənin sədri peşəsi almışdır, süpürgəçi və fəhləsi peşəsi isə yüksək qiymətin yalnız 1 faizini almışdır. Lakin bu nəticənin nə mənası vardır? Bunu elə mürəkkəb tədqiqat almadan da söyləmək olmazdı mı?

Bəzən hətta tədqiqata heç bir məqsəd olmadan da başlayırlar. Bu cür tədqiqatçılar ümid edirlər ki, bəlkə kortəbiilik özü bir nəticəyə gətirib çıxartdı. Belə tədqiqat aparmaq neft fontanı ümidi ilə öz həyatında quyu qazmağa bənzəyir. Sovet sosioloqlarından biri doğru olaraq yazır ki, belə hallarda tədqiqatçılar ictimai gerçəkliyin bir sahəsini götürüb onun sərhədlərini az-çox dəqiq müəyyən edir, burada öz “texnikası” ilə işləməyə başlayırlar – anket vasitəsilə sorğu keçirir, faktları götür-qoy edir, mürəkkəb və sadə faizlər hesablayır və belə güman edirlər ki, faktların bu cür işlənilməsi müəyyən problemlərin aşkar edilməsinə, bəlkə də (iş yaxşı gətirərsə) onların həll edilməsinə gətirib çıxarar.

Tədqiqatda bu cür təsadüfi müvəffəqiyyət mümkündür. Lakin belə hallarda məqsədlə nəticə tamam müxtəlif olur. Əlbəttə, elmdə hər şeyi əvvəlcədən plandırmaq olmaz. Elmdə bu cür gözlənilməz “mükafatların” alınması imkanını təcrübə dəfələrlə təsdiqləmişdir.

Amma bütün hallarda hökmən müəyyən bir məqsəd güdülmüşdür, məqsədsiz elm, ümumiyyətlə, düzgün deyildir.

Beləliklə, əvvəlcə, hökmən tədqiqatın məqsədi müəyyən edilməlidir. Məqsədin özünün əhəmiyyəti nəzərə alınmasa, ona heç cür haqq qazandırıla bilməz. Sadəcə maraq tədqiqat işinin başlanması üçün əsas deyil. Cuzi nəticələr xatirinə aparılan tədqiqat işi bu tədqiqatı maliyyələndirən təşkilata böyük zərər vurur.

Bu yaxınlarda bir felyetonçu belə tədqiqatları bir qoymuşdur. Moskva yaxınlığındakı kiçik qəsəbələrdən birinin sosioloqları belə bir “mühüm” məsələni öyrənmişlər: “Nə üçün Avstraliyada viskini Kanadadan çox içirlər?” Bunun üçün onlar Avstraliya və Kanada alkoqolikləri ilə əlaqəyə girmişlər. Lakin onlar içilən viskini hansı həcm vahidi ilə ölçmək altındakı “mühüm metodoloji məsələ” ətrafında mübahisə edərkən şərait dəyişilir; viskini Avstraliyada yox, Kanadada daha çox içirlər. Digər tərəfdən onlarda sosioloq olmuş MİK (Mənzil İstismar Konuru) hesabdarı müəyyən etmişdir ki, mayak nəzarətləri və poçt işçiləri adətən gec evlənir, gecə köştçiləri və Suriya pələnglərini ovlayanlar isə ya çox tez evlənir, yaxud subay həyat keçirməyə meyl göstərirlər. “hamının sosiologiyaya can atması yaxşıdır mı?”—sualına MİK-dən olan sosioloq cavab verir: “Bu əladır. Əgər biz hamımız hamı ilə birləşərək hamıdan hər şey haqqında soruşsaq, onda hamı üçün hər şey qəti aydın olar”. Əlbəttə bu, zarafatdır. Lakin bəzən, doğrudan da, sərf edilmiş zəhmətə müqabil olmayan çox cılız nəticələr alınan tədqiqata rast gələrkən gülməmək olmur.

Adətən, sosioloji tədqiqatın məqsədi partiya, dövlət və ictimai təşkilatlarla razılaşdırılır. Bu razılaşdırma prosesində qüvvələr mərkəzləşdirilməli və paralellizm aradan qaldırılmalıdır. Razılaşdırma heç də sosioloqun tədqiqat azadlığını məhdudlaşdırmır, əksinə seçilən mövzunun aktuallığını onun daha yaxşı başa düşməsinə kömək edir. Konkret tədqiqatın aktuallığı nəzəri və əməli cəhətdən qiymətləndirilməlidir. İdeal halda bu iki cəhət mütabiq gəlir. Hər necə olsa da sosioloq ideal hala nail olmağa hökmən çalışmalıdır. Müvəffəqiyyətin əlli faizi məqsədin və mövzunun düzgün seçilməsindən asılıdır.

Bu ifadənin düzgünlüyünü qəbul etsək onda müvəffəqiyyətin

qalan əlli faizinin nədən asılı olduğu haqqında düşünməliyik. Şübhəsiz, bu axıncıya iki mühüm problem—əsas kimi istifadə edilən nəzəriyyə” və metodika problemləri daxildir.

Hər hansı konkret sosioloji tədqiqat məlum nəzəri müddələrə əsaslanır. Biz bu fikri ona görə bir daha qeyd edirik ki, ictimai hadisələrin idrak sxemi haqqında aşağıdakı yanlış mülahizə mövcuddur: ilk məlumatın əldə edilməsi—bu məlumatın mötəbərliyinin yoxlanılması—nəzəri ümumiləşdirmə. Empirizm və xırdaçılığın təzahürünü göstərən bu sxem ciddi bir tənqidə belə layiq deyildir. Bu sxemə əsasən sosioloq “sıfır hipotez” mövqeyində durmaqla işə başlayır. Lakin soruşulur ki, o, problem haqqında güzi əlamətlərdən başqa heç bir şey bilmədiyi halda tədqiqata necə başlaya bilər? Bu əlamətlər əsasında mövzuya aid olan materialı ona aid olmayan materialdan yalnız gözəyari ayırmaq mümkündür. Əvvəlcədən müəyyən bir nəzəri mövqedə—marksizm nəzəriyyəsi mövqeyində durmadan, elmi marksizm metodologiyasına əsaslı yiyələnmədən və onu rəhbər tutmadan “xalis faktı” təsvir etmək belə mümkün deyildir. Əvvələn, hər bir fakt prinsipə parçalanan olmaqla müəyyən bir bütövün hissəsini təşkil edir, bu bütövsüz onun heç bir mənası yoxdur. Faktlar ictimai gerçəliyin tikinti materialı olan “kərpiclər” deyildir. İkincisi, hətta təsvir özü də tədqiqatın müəyyən məqsəd güdməsini tələb edir ki, bu da “xalis faktlardan” çıxarıla bilməz. Bütün faktları sıra ilə təsvir etmək mümkün olmadığından (bu mənasız əməliyyatın nəticəsi çox cüzi olardı) əvvəlcədən hansı faktların tədqiqat üçün vacib olduğunu bilmək lazımdır. Əks halda faktlar içərisində batıb qalırıq.

Beləliklə, aydın olur ki, tədqiqat məqsədinin təsir edilməsi və faktların seçilməsi müəyyən nəzəri bilik tələb edir. Nəzəriyyə və onun anlayışlar sistemi obyektlərin seçilməsi və onların faktlara parçalanması işində bir vasitə rolu oynayır. Nəzəriyyə faktlarla doldurulmalı olan bir qutu deyildir. Sosiologiyada iki paralel əməliyyatın—faktların seçilməsi və nəzəri ümumiləşdirilməsinin həyata keçirilməsini güman edən adamlar nəzəriyyənin rolunu yalnız formal şəkildə qəbul edirlər. Əslində isə yalnız bu iki, ilk baxışda müstəqil görünən prosesi vahid tədqiqat prosesi şəklində üzvi surətdə birləşdirən adam məsələni düzgün qoymaq, faktlar seçmək, onları

təsvir etmək, sistemləşdirmək, ümumiləşdirmək, müvafiq nəticələr çıxararaq əməli tövsiyələr vermək vəzifəsini müvəffəqiyyətlə yerinə yetirə bilər. Bu, əlbəttə, çox çətin işdir. Həm də inadkarlıq, təşəbbüskarlıq, hərtərəfli bilik və kollektivlə birlikdə işləmək qabiliyyəti tələb edir.

Beləliklə, biz gördük ki, tədqiqat məqsədinin müəyyən edilməsi və konkretləşdirilməsindən sonra mühüm mərhələ, nəzəri iş başlayır. Lakin soruşula bilər ki, bu tədqiqatın nəticəsinin əvvəlcədən qəbul edilməsi deyilmi? Əsla yox. Nəzəriyyə proqramın tərtib edilməsi və iş hipotezinin irəli sürülməsi üçün lazımdır. Son nəticələrin yox, məhz hipotezlərin. Yalnız nəzəriyyə ilə yaxşı silahlanmış tədqiqat hipotezin həqiqiliyini, yaxud yanlışlığını təsdiq edir. İşin nəticəsinin əvvəlcədən qəbul edilməsindən söhbət gedə bilməz.

Tədqiqatın metodikası və texnikası məsələsinə keçməzdən əvvəl nəzəri çətinliyə gətirib çıxaran bəzi ifadə və söz səliqəsizliyini aradan qaldıraq. Bunun üçün belə bir sualı aydınlaşdıraraq ki, metodologiya və metod nədir? Metodologiya “cəmiyyəti necə öyrənmək lazımdır?” sualına cavab verir. Əgər metod idrak üsuludursa, metodologiya metodlar haqqında təlimdir. Lakin çətinlik burasındadır ki, metodologiya anlayışının iki mənası—geniş və dar mənası vardır. Birinci mənada o, varlığın fəlsəfi öyrənilməsi üsuludur. Birinci fəsildə göstərmişdik ki, marksizmin metodu olan dialektika və onun qanunları eyni zamanda marksizmin nəzəriyyəsidir. Dialektika bütün elmlər üçün, o cümlədən sosiologiya üçün (habelə konkret sosioloji tədqiqatlar üçün) ümumi elmi idrak metodudur.

Lakin dialektikanı bütün qifillər üçün açar hesab etmək olmaz. İdrakı təşkil etmək üçün təkcə dialektika qanunlarını bilmək kifayət deyildir. Ona görə də hər bir elm özünün metodologiyasını hazırlayır. Ümumi fəlsəfi metodologiyanın konkretləşdirilməsi əsasında yaranan bu metodologiyalar müəyyən bilik sahəsində idrak prinsiplərinin məcmusundan ibarətdir.

Metod isə texniki üsullar və əməliyyatlar məcmusudur. Bir qayda olaraq (bəzi istisna ilə) bir elmin metodu başqasında tətbiq edilə bilmir. Məsələn, neketativ hibridləşmə metodu kimyada, müqayisəli tarixi metod isə cəbrdə tətbiq edilə bilməz.

Çox zaman metodların özləri də iki yerə—ümumelmi (fəlsəfi

yaxud məntiqi) və xüsusi elmi metodlara ayrılır. Birinci qəbildən olan metodlar bütün elmlərdə, ikinci qəbildən olan metodlar isə yalnız bir elm çərçivəsində tətbiq edilir. Empirik səviyyədə ümumelmi metodlar sırasına müşahidə, eksperiment, analogiya, analiz və sintez, nəzəri səviyyədə isə hipotez və ideyanı aid etmək olar. Məsələn, statistik metod ümumi-elmi metoddur. Lakin bu yeganə ümumi metod deyildir. Obyektlərin fərdi fərqləri olmadıqda statistik metod yaramır. Statistik metod, məsələn, həndəsədə tətbiq edilə bilməz, çünki kvadratlar ölçülərindən başqa heç bir əlamətlə fərqlənmirlər. Bunlarda təsadüfi əlamətlər variasiyası yoxdur. Hər halda ümumelmi metodlar öyrənilən obyektlərə nəzərən, nisbi müstəqildirlər və obyektədən daha çox təfəkkürün özünün xüsusiyyətlərindən asılıdırlar.

Sözün əməli istifadəsində çox halda “metod” və “üsul” anlayışları sinonim kimi işlədilir. Lakin bu, dəqiq deyildir. Üsul tək-cə bir idraki hərəkət vasitəsi olduğu halda, metod üsullar sistemidir. Məsələn, adını çəkdiyimiz statistik metod qruplaşdırma təsvir, analiz, analogiya və i. a. üsulları əhatə edir. Bir də üsul avtomatik olduğu zaman metodda həmişə müəyyən ideya vardır.

Yuxarıda dediyimiz kimi, metodika texniki üsullar və əməliyyatlar məcmusudur. Bunlar isə alət rolunu oynayırlar. Sosiologiyada texnika faktların müəyyən edilməsi, onların təsviri, işlənməsi, məlumat mənbələri üzərindəki əməliyyatlar və s. dən ibarət üsul və qaydaların məcmusudur. Əməliyyat isə müəyyən texniki üsulların tətbiqini tənzim və tətbiq edilməsi sistemidir.

Qısa da olsa, konkret sosioloji tədqiqatlarda istifadə edilən əsas texniki üsulları nəzərdən keçirək, onların imkanlarını, tətbiq hədlərini, zəif və güclü cəhətlərini qiymətləndirməyə çalışaq. “Sosiologiyada məlumat almağın hansı üsulları vardır?” sualına peşəkar olmayan sosioloqların əksəriyyəti, şübhəsiz, bu cavabı verər: “Anketlər”. Lakin bu, belə deyildir. Anketləşdirmə, əlbəttə, məlumat toplamaq üsulları içərisində mühüm yer tutur. Lakin o, bütün sosioloji tədqiqatlarda deyil, ictimai rəyin öyrənilməsində başlıca üsul kimi istifadə edilir. Ona görə də qəbul edilmiş üsullar sistemindən istifadə edərək sənədlərin təhlilindən başlayaq.

Adətən, şəxsi və ictimai sənədlər olur. Birincilərə gündəliklər,

məktublar, müxtəlif ictimai idarələrə yazılan ərizələr, özü üçün, yaxud tədqiqatçının xahişi ilə yazılan tərcümeyi-hallar aiddir. Şəxsi sənədlərin qiyməti onlar müəllifin “özü üçün” yazıldığı halda daha çoxdur. Çünki belə sənədlərin mötəbərliyinə və “açıq ürəklə” yazıldığına şübhə etməmək olar. Lakin sosioloqun sifarişi ilə yazılan tərcümeyihalların da rolunu alçaltmaq olmaz. İlk dəfə tərcümeyi-hallar və məktublar elmi məqsədlə U.Tommasın və F.Znanetskinin “Polşa fəhləsi Avropada və Amerikada” adlı əsərində istifadə edilmişdir. Onlar göstərilən sənədlər əsasında XX əsrin əvvəllərində Avropa və Amerikanın böyük şəhərlərinə mühacirət etmiş Polşa kəndlilərinin əhvali-ruhiyyəsini və əxlaqını təsvir etmişlər. Əgər müvəffəqiyyət qazandı. Bu isə şəxsi sənədlərin əhəmiyyətini şişirtmək: üçün əsərin müəlliflərinə qida verdi. Onlar bu barədə belə yazırlar. “Biz qəti əminliklə deyə bilərik ki, mümkün qədər maksimum tam şəkildə yazılan həyat təsvirləri sosioloji materialların ən kamil tipidir. Əgər sosiologiya elmi hər hansı başqa materialdan istifadə eləməyə məcburdursa, bu yalnız ona görədir ki, hazırda bütün sosioloji problemlər kompleksini əhatə etmək üçün kifayət edəcək qədər tərcümeyi-hal toplamaq əməli surətdə mümkün deyildir; habelə, ona görədir ki, hər hansı ictimai qrupun həyatının xarakteristikası üçün lazım olan bütün fərdi materialların təhlili çox böyük miqyaslı nəhəng işlər tələb edir. Əgər biz material olaraq kütləvi hadisələri və ya müəyyən bir konkret hadisəni bu hadisələrdə iştirak edən şəxslərin tərcümeyi-hallarını nəzərə almadan istifadə ediriksə, bu müasir sosioloji metodun məziyyəti deyil, nöqsanıdır”<sup>6</sup>.

Biz bu uzun iqtibası sosiologiyada bu və ya digər üsulun əhəmiyyətini şişirtməyin çox asan olduğunu göstərmək üçün gətirdik. Bu misal həmin “günahın bütün ağırlığını açıq göstərir. Belə bir cəhəti unutmaq olmaz ki, tərcümeyi-hallar və digər şəxsi sənədlər bizə faktların özünü deyil, onlar haqqında rəyləri, faktların psixoloji qavranışı haqqında material verir. Bir də ki, onları sosioloji cəhətdən işləmək mümkün deyildir. Bu cür sənədlərin böyük əksəriyyəti sosioloqlardan gizli yerdədir. Sosioloq haqlı olaraq bunları “idarə edilməyən” sənədlər adlandırır, çünki bu sənədlərdə çox halda

---

<sup>6</sup> Вах, Социология преступности, М., 1966, стр. 124.

sosioloqu maraqlandırmayan material olur, ona lazım olan materialı isə damla-damla toplayır. Sosioloq heç vaxt əmin ola bilməz ki, onun topladığı tərcümeyi-hallar mövcud insanların taleyi üçün tipikdir. Diqqətəlayiq bir nəticə çıxarmaq üçün bu cür tərcümeyi-hallardan nə qədər toplamağın lazım gəldiyini demək çətinidir.

Əlbəttə, bu deyilənlər sosioloji tədqiqatın bəzi növlərində şəxsi sənədlərin əhəmiyyətini heç də azaltmır. Amerika sosiokriminoloqu K.Şou, məsələn, delikventlərin–yeniyyətmələrin öz sözlərinə əsasən yazılan tərcümeyi-hallarının öyrənilməsinin effektivini göstərə bilmişdir. (Qərb sosioloqları cinayətkarlığa psixoloji meyli olan şəxsləri “delikvent” adlandırırlar). Tərcümeyi-hal yeniyyətmənin dünya görüşünü daha yaxşı başa düşməyə, onun həyatında baş vermiş hadisələrin ardıcılığını dəqiq müəyyən etməyə” kömək edir. Bu üsulun bütün çətinlik və mürəkkəbliyini oxucuya aydın etmək üçün təkcə bunu demək kifayətdir ki, Stemli deyilən birinin tam tərcüməyi halı makina yazısı ilə 250 səhifə olmuşdur ki, bu bizim kitabçadan, demək olar ki, iki dəfə böyükdür. Tərcümeyi-halların tədqiq və təhlili çox zəhmətli bir üsuldur.

Sovet sosiologiyasında tərcümeyi-hallardan istifadə etmək hələlik yayılmamışdır. Bizim sosiologiyada daha çox ictimai sənədlər – hesabatlar, çıxışlar, müxtəlif iclasların protokolları, kütləvi iclasların qərarları, hüquqi və inzibati sənədlər, qəzet materialları və s. istifadə edilir. Şəxsi sənədlərə gəldikdə isə bizim sosiologiyada yalnız zəhmətkeşlərin müxtəlif təşkilatlara – partiya, sovet və mətbuat orqanlarına yazdıqları məktub və ərizələrdən istifadə edərək ictimai əhvali-ruhiyyə öyrənilir.

Müşahidə üsulu hər bir elmi tədqiqat üçün vacibdir. F.Enkels “İngiltərədə fəhlə sinfinin vəziyyəti” adlı əsərində göstərir ki, bir tədqiqatçı kimi məni obyekt haqqındakı abstrakt bilik təmin etmirdi. O, şəxsi müşahidələrin böyük rolunu həmişə qeyd edərək yazırdı: “21 ay ərzində mən İngiltərə proletariatını, onun səylərini, cəhdlərini və sevincini bilavasitə şəxsi müşahidəmlə və şəxsi ünsiyyətlə öyrənmək imkanına malik olmuşam. Eyni zamanda öz müşahidələrimi mötəbər mənbələrdən götürdüyüm zəruri məlumatlarla tamamlamışam. Bu kitabda mənim gördüklərim, eşitdiklərim və oxuduqlarım şərh



edilmişdir”<sup>7</sup>.

Məlumdur ki, ictimai hadisələri müşahidə etmək çox asan deyil. Əvvəlcə müşahidələrin növləri müəyyən edilməli, sonra onlardan hər biri qarşısında duran çətinliklər aydınlaşdırılmalıdır. Bu məqsədlə müşahidələri sadə və müntəzəm müşahidələrə ayırırlar. Sadə müşahidələr elə müşahidələrə deyilir ki, bunlardan alınan məlumat digər üsullarla yoxlanılmır. Bəs onda bu məlumatları nə qədər etibarlı saymaq olar? Sadə müşahidədə müşahidəçinin təcrübə və biliyinə, onun yüksək şüurluluğuna və özünə tənqidi yanaşmasına ümid edilə bilər.

Sadə müşahidə özü də iki yerə – qovuşuq və sərbəst müşahidələrə ayrılır.

**Qovuşuq müşahidə.** Bu halda sosioloq müvəqqəti olaraq öyrənəcəyi qrupun üzvü olur. Belə hallar məlumdur ki, sosioloq müəyyən kollektivi öyrənmək üçün orada işə girmişdir. Məsələn, V.B. Olşanski Moskva zavodlarından birində bir neçə ay çilingər vəzifəsində işləmişdir. O, gənc fəhlələrlə dostluq əlaqəsi yaratmış, onların evində olmuş və bu yolla, heç bir şübhə doğurmadan, onların həyat tərzini və əhvali-ruhiyyəsini öyrənmişdir. Sonralar Olşanski “sirrini” fəhlələrə açmış və hətta “öz sexinin” fəhlələrindən bəzilərini tədqiqatə cəlb etmişdir. Bir Amerika sosioloqu uzun müddət avaralara qoşulmuş, digəri ku-kluks-klan təşkilatının üzvü olmuş və bu yolla onlar maraqlandıqları ictimai qrup haqqında geniş, nadir və psixoloji cəhətdən mətəbər müşahidə materialı toplamışlar. Bu cür “qoşulma”, əlbəttə, böyük cürət tələb edir. Lakin məsələ bununla bitmir. Burada idrak çətinlikləri yenə də qalmaqdadır. Sosiologiyaya dair Amerika dərslərinin müəllifləri göstərirlər ki, sosioloqun öyrəndiyi qrupa qoşulması müşahidə olunan şəraitin müşahidə olunmayan şəraitdən xeyli fərqlənməsinə səbəb olur. Müşahidəçi özü isə daxil olduğu qrupun ehtiraslarının təsiri altında, müəyyən məsələ haqqında bu qrup mövqeyindən obyektiv mühakimə yürütməkdən məhrum olur.

Müəyyən dərəcədə bu qorxuya haqq qazandırmaq lazımdır. Lakin məhz müəyyən dərəcədə Sovet sosioloqları bu problemə başqacür yanaşırlar. Onların fikrincə, bizim cəmiyyətimizdə müşahidəçi-

---

<sup>7</sup> K.Marks və F.Engels. Əsərləri, 2-ci cild, cəh.238-289 (rus dilində).

sosioloq öyrəndiyi ictimai qrupun fəaliyyətində iştirak etməlidir. Məgər bizim cəmiyyətimizdə də sosioloqun baxışları, hüsn-rəğbəti, mövqeləri digər ictimai qrupların üzvlərinin baxışlarından və s. əhəmiyyətli dərəcədəmi seçilir? Əgər müəyyən bir zavod, yaxud tədris kollektivinin həyat tərzi və davranışını müşahidə etmək bir sosioloqa tapşırılmışsa, onun məqsədi kollektivin məqsədindən prinsipcə fərqlənir. Qrupun mövqeyini qəbul etmək elmi fikrin məqsədləri xəyanət etmək demək deyildir. Bizim sosiologiyanın qəvuşuq müşahidə üsuluna verdiyi yüksək qiymət də məhz bu mülahizələrdən doğur. Əlbəttə, bu müşahidə üsulunun yuxarıda göstərilən çətinliklərini unutmaq olmaz. Çətinliklər ona görə qalır ki, sosializm cəmiyyətində də rəsmi və qeyri-rəsmi mülahizələr arasında fərq mövcuddur. Bu cür fərq olmasaydı, müşahidənin özünə də ehtiyac qalmazdı.

**Sərbəst müşahidə.** Müəyyən bir ictimai qrupun davranışlarını mütləq mənada gizləncə müşahidə etmək qeyri-mümkündür. Gizli bir kamera ilə qəflətən “ani şəkil” çəkmək olar. Məhz ona görə də sosioloqlar bu iki müşahidə üsulundan birgə istifadə edirlər.

Müntəzəm müşahidə yolu ilə alınan məlumatın obyektivlik dərəcəsi daha yüksəkdir, çünki bu üsul tədqiqatçının özünün rəylərinə nəzarət etmək üçün xüsusi vasitələr tələb edir. Müntəzəm müşahidə sənədlərin təhlili və sorğu keçirilməsi yolu ilə aparılır.

Onu qeyd etmək lazımdır ki, hər şey müşahidəyə müyəssər olmadığına görə, müşahidənin özünün qiyməti müəyyən dərəcədə azalır. Müşahidənin təsadüfi xarakterini, sosioloqun onu maraqlandıran fikri, yaxud hərəkəti uzun müddət gözləməsini bir yana qoysaq, müşahidə sosioloqu çox vacib bir bilikdən – davranış və fikirlərin ölçülməsindən məhrum edir.

Müşahidə növlərindən biri də insanların (ayrı-ayrı şəxslərin, yaxud çoxlu miqdar adamların – çoxluq, kütlə, qrup, kollektiv və s.) əməli fəaliyyətini təhlil etməkdir. Kütlələrin hərəkətləri sosioloji hadisə kimi xeyli maraq doğurur. Bundan əlavə, bu davranış və şüarlar hərəkət iştirakçılarının “şüurunun vəziyyətini” müəyyən etmək işini xeyli asanlaşdırır. Lakin bununla belə, ümumiyyətlə, hər cür müşahidə kimi göstərilən metod da nadir hallarda və yalnız “şüur vəziyyətinin” bəzi ayrı-ayrı cəhətlərini öyrənmək işində istifadə edilə bilər.

Sorğu müxtəlif cür təsnif edilir. Bu təsnifat növlərindən və ümumiyyətlə, sosioloji texnikanın növlərindən birini biz kitabçadakı 1-ci əlavədə göstəririk (bax: 1-ci əlavə). Burada sorğunun növləri haqqında, xüsusilə 2 başlıca növ olan intervü və anket haqqında ümumi söhbət gedəcəkdir.

İntervünü xarakterizə edərkən adətən belə bir sual ortaya çıxır ki, intervünü söhbət hesab etmək olar və ya yox. Sosioloji ədəbiyyatda bu məsələ haqqında vahid bir fikir yoxdur. Biz bu əqidədəyik ki, intervü söhbət deyildir. Dost və tanışlarımızla söhbət edərkən biz onun müəyyən bir istiqamət alması üçün müxtəlif səylər göstəririk. Bu səylər müxtəlif üsullarla həyata keçirilir (sözlər, intonasiya, işarələr, mimika və s.). Biz öz fikrimizi yumşaq və ya sərt formada, kobud yaxud incə şəkildə ifadə etməklə həmsöhbətimizlə razılaşıq, yaxud razılaşmırıq. Söhbət əsnasında əksər hallarda qeyri-ixtiyari surətdə qoyduğumuz sualların cavablarını həmsöhbətimizə sanki özümüz deməyə çalışırıq.

Şifahi söhbətlər zamanı dəqiq ifadələrdən çox halda uzaqlaşırıq, bu isə həm sualların, həm də cavabların müxtəlif şərhinə gətirib çıxarır. Yayğınlıq söhbətin bəlasıdır. Təcrübə göstərir ki, “Nürlenberq metodu” deyilən metod, yəni tanış adamlarla dostyana söhbət şəklində keçirilən intervü çox cüzi, bəlkə də lap şübhəli nəticələr verir. Bunu göstərmək üçün intervü keçirilən şəxslərlə həmin tapşırıq əsasında təkrar keçirilən intervünün nəticələrinə nəzər salmaq kifayətdir: alınan nəticələr əhəmiyyətli dərəcədə fərqlənir.

Deməli, intervünü söhbət hesab etməmək daha düzgündür. Soruşan adamla soruşulan adam bir-birini tramvayda təsadüfən yanaşı düşmüş iki sərnisindən artıq tanımamalıdır. Intervü keçirən şəxs məlumat topladığı suallar haqqında özünün fikrini, rəyini, rəğbətini bildirməməlidir.

Belə bir cəhət çox maraqlıdır. Hər hansı fəaliyyət sahəsində işçinin təcrübəsi nə qədər çoxdursa, o qədər yaxşı işləyir. Kiçik düzəlişlərlə bu həyatı qayda həmişə öz gücünü saxlayır. Lakin rəy toplayana bu, tətbiq edilə bilmir. Onun topladığı təcrübə işinin keyfiyyətinə mənfi təsir göstərir. Ona görə də sosioloqlar doğru olaraq belə hesab edirlər ki, intervü keçirən adam müəyyən hazırlığa malik

olmalıdır, lakin peşəkara çevrilə bilməz. Bir neçə dəfə sorğunun gedişini maqnitafona yazmışlar. Müəyyən olmuşdur ki, sorğuçu nə qədər çoxlu adamla sorğu keçirsə, o qədər onların verəcəyi cavabı yaxşı başa düşür. Belə görünə bilər ki, bu müsbət cəhətdir. Lakin çox dəqiq aydın edilmişdir ki, müəyyən həddən sonra intervüçü verilən cavabın yarısını eşitdikdən sonra onun davamını bildiyini güman edir. Bundan sonra o cavaba əhəmiyyət vermir və tezliklə həvəsdən düşərək yorulur. Buradan intervü keçirməyin belə bir qaydası da irəli gəlir ki, intervü kütləvi olduqda onu çoxlu adamlar keçirməlidir.

İntervünü üzbəüz keçirmək məsləhətdir. Kənar adamların – vəzifəli şəxslərin, yaxud sadəcə maraqlananların olması intervünün gedişinə hökmən bu və başqa şəkildə təsir göstərir. Doğrudur, bəzən belə hesab edirlər ki, intervünün açıq keçirilməsi yaxşıdır, çünki intervü verən heç bir şey gizlədə bilmir, onun dediklərini iştirakçılar elə oradaca ya təsdiq, ya təkzib edirlər. Lakin göstərməliyik ki, bu şəraitdə keçirilən intervü əsil rəyləri aşkar edə bilməz. Bu halda soruşulan şəxs iştirak edən kütlənin ondan gözlədiyi cavabı verməyə çalışır. Sosioloq isə şəxsiyyətin öz rəyini yox, ictimai rəyin şəxsiyyətə təsir gücünü qeyd etməli olur. Ona görə də soruşulan adam özü tanışlarının yanında cavab verməyi arzulasa da, onun arzusunu rədd etmək lazımdır.

Hər halda rəy toplayan nə qədər bitərəf olsa da onun şəxsi davranışı cavablara müəyyən təsir göstərir. Ona görə də belə hesab edilir ki, sualların proqramı və qoyuluşu soruşan adamda intervüçüyə xoş münasibət yaratmağa kömək etməlidir. Axı, soruşulan adamlarda sorğunun məqsədi haqqında şübhə yarana bilər, yaxud sadəcə olaraq vaxt itirdikləri onları narahat edir. Bütün bunlara yol verməmək və münasibətləri açıq və sadə etmək üçün intervünü çox aydın, sadə və xüsusi zəhmət tələb etməyən sualdan başlamaq lazımdır. Məsələn, sorğunu belə bir sualdan başlamaq məqsədə uyğun deyildir ki, “siz qabiliyyətiniz qədərmi işləyirsiniz?” Əgər qarşılıqlı inam şəraiti yaradılmamışsa belə bir suala ciddi və səmimi cavab almağa ümid etmək çətinidir. Bir də ki, bu sual asan deyildir, insanın özünü qiymətləndirməsi xeyli mənəvi gərginlik tələb edir.

İlk bir-iki sualın sadə və birmənalı olması çox yaxşıdır. Əyləncəli sualdan da başlamaq olmaz, çünki keçiriləcək intervü üçün oynaq,

qeyri-ciddi şərait yarana bilər. Bu cür sualları axırda vermək daha yaxşıdır. Rəsmiyyətdən uzaq olmaq, davranışlardakı sərbəstlik və hörmət, şübhəsiz, intervünün müvəffəqiyyətli olmasına xeyli kömək edir. Lakin intervü verənin təsiri altına düşmək, ona “uyğunlaşmaq” olmaz. Bu, sorğunun səmərəli getməsinə ciddi əngəl törədir.

İntervünü suallar sistemi kimi yox, müxtəlif xarakterli suallar cəmi kimi təşkil etmək daha məqsədəuyğun sayılır. Əlbəttə, müəyyən bir sistem olmalıdır, əks halda intervünün keçirilməsi öz mənasını itirərdi. Lakin bu sistemi gizlətmək, daha doğrusu daldalamaq lazımdır. Bunun üçün əsas mövzudan uzaq olan suallar da daxil etmək lazımdır. Intervü bu cür qurulduqda bir suala verilən cavab başqa suallara verilən cavablara təsir göstərmir, bir dəfə söylənilən rəy intervü verənin üzərində bir yük olmur. A deyən adam B də deməlidir qaydası burada gözlənilməməlidir. Burada veriləcək cavablarda ziddiyyət yaranacağından ehtiyat etmək lazım deyildir, çünki ziddiyyətin özü tədqiqat üçün informasiya materialıdır.

İntervü verən adama sualları göstərmək olmaz, çünki bu əksər hallarda cavablara təsir göstərir. Sualları xüsusi izah etmək də lazım deyil. Əgər soruşulan adam sualın aydınlaşdırılması üzərində təkid etsə, belə hallarda sualı sadələşdirmədən və ümumiyyətlə dəyişdirmədən bir daha aydın və dəqiq oxumağı tövsiyə etmək lazımdır. Əgər bu da kömək etməsə onda qeyd etmək lazımdır ki, sual başa düşülmədi. Proqramın hər bir sualına cavab verilməsi üzərində təkid etmək mənasızdır. Müəyyən bir cavabın və deməli, rəyin olmaması da sosioloq üçün diqqətəlayiq materialdır.

İntervü vermək istəməyən bir adamı məcbur etmək lazımdır mı? Yox! Lakin, imkan daxilində, işin məqsədini, tədqiqatın nəzəri və əməli əhəmiyyətini aydınlaşdırmağa çalışmaq lazımdır. Demək lazımdır ki, intervü verən hər bir adamın cavabı ayrılıqda götürüldükdə heç bir rol oynamır, o yalnız çoxlu cavabların bir hissəsi kimi rol oynayır. Burada isə böyük ədədlər qanunu fəaliyyət göstərir. Aydınlaşdırmaq lazımdır ki, kimin intervü verəcəyi əvvəlcədən müəyyən olan bir şey deyildir və məhz nəyə görə həmin adam intervü verir. Yaxşı olar ki, intervü alanı göndərən təşkilat soruşulan adama məktub vasitəsilə təşəkkür etsin, qoyulmuş suallar, sorğunun təşkili və intervü alanın davranışı haqqında öz rəyini bildirməyi ondan xahiş

etsin.

Kapitalizm cəmiyyətindən fərqli olaraq, sosializm cəmiyyətində zəhmətkeşlər intervünün onlara qarşı istifadə ediləcəyindən qorxmasalar da müəyyən ehtiyat bizdə də ola bilər. Belə ki, 1963-cü ildə Moskvada və Leninqradda keçirilən bir sorğuda xoşagəlməz bir fakt olmuşdur. Soruşululardan bəziləri bir sıra suallara “Sizin işiniz deyil”, “Yaxşısı budur onu rəhbərlikdən soruşun” kimi cavablar vermişlər. Sosiologiya dili ilə desək, onlar sorğu şəraitini yad şərait kimi qiymətləndirmişlər<sup>8</sup>.

Ona görə də intervü alan qısa və inandırıcı şəkildə şübhələri dağıtmalıdır. Lakin hər cür təzyiq, təsir və tələb istisna edilməlidir. Soruşulanın arzusu xilafına intervü almaq yolverilməzdir. Intervü qoparmaq” xatirinə sorğuçu kələk də işlətməməlidir. Amerika sosiologiyası sorğuğunun və soruşulanın ağır işdə işləməsini, yorğunluğunu və s. nəzərə alaraq sorğuçu üçün bir sıra üsulların tətbiqini mümkün hesab edir. Bizdə isə soruşulana təzyiq və rəğbət bəsləmək üsullarına qəti yol verilə bilməz.

Intervü kütləvi (proqramlı, protokollaşdırılan və ya protokollaşdırılmayan), yaxud yaradıcı (proqramsız, şifahi verilmiş mövzuya aid söhbət) ola bilər. Kütləvi intervü dəqiq proqram, birmənalı suallar və vahid qeyd olmasını hökmən tələb edir.

Cavablar müəyyən standart üzrə yerləşdirilməlidir ki, onların sonrakı statistik işlənməsi əlverişli olsun.

Yaradıcı intervü bir qədər başqa xarakter daşıyır. O, əhalidən çox ayrı-ayrı məsul şəxslərin, mütəxəssislərin rəyinin öyrənilməsinə yönəldilir. Bu halda nə xüsusi mövzu, nə də forma olur. Bu, verilmiş

---

<sup>8</sup> Cavabdan imtinanın bir sıra səbəbləri haqqında biz artıq yazmışıq. UİLKĞİ MK yanında olan sosiolooji tədqiqatlar qrupunun üzvləri belə hesab edirlər ki, fəhlələr, kolxozçular, mühəndis-texniki işçilər, qulluqçular anketləri o qədər də sevmirlər, lakin intervünü və auditoriya sorğusunu (sosioloqun maraqlı mühazirəsindən sonra elə oradaca anket doldurmağı) məmnuniyyətlə qəbul edirlər. Texniki peşə məktəbləri və şagirdləri və məktəblilər, texnikum və ali məktəb tələbələri isə, əksinə, anketləri çox həvəslə doldururlar. Anket nə qədər ağıllı və maraqlı tərtib edilirsə, o qədər də həvəslə doldururlar. Bəlkə də bu fikir həddən artıq qəti söylənilmişdir, lakin cavabdan imtina edənlərin sayını mümkün qədər azaltmaq üçün tədqiqatda onu nəzərə almaq lazımdır.

mövzuya dair sadəcə söhbət adlandırılır. Deməli, yaradıcı intervü hazırlıqlı intervüçü tələb edir. Eyni zamanda geniş, hərtərəfli və zəngin material verir. Aydınır ki, standartlaşdırılmış olmayan yaradıcı intervü informasiyası maşınla işlənilə bilmir, ona görə də ümumi rəylər kütləsində ayrı-ayrı təsəvvürlərin xüsusi çəkisini müəyyən etmək üçün yaramır.

Nümunə olaraq LDU-nun sosioloji laboratoriyasının öz intervüçüləri üçün tərtib etdiyi intervü keçirmə qaydalarını müxtəsər şəkildə göstərək: bilavasitə intervü ərəfəsində onun rolu aydınlaşdırılır və inandırılır ki, intervü anonim xarakter daşıyır. Intervü sakit şəraitdə keçirilməlidir, ən yaxşısı iş vaxtından kənar, ikilikdə ola bilər. Fəhlə ilə sex rəisinin otağında, yaxud idarədə söhbət etməməli. Daha yaxşı olar ki, sorğunun sərbəst keçməsi üçün kənar adamlar olmayan ayrıca bir otaq seçilsin.

Sorğunun əvvəlində sorğu keçirən mövzuya aid olmayan bir neçə sual verməlidir ki, həmsöhbətilə müvafiq təmas yaratsın. Intervü keçirənlə intervü verən arasında qarşılıqlı mülayim şərait yarandıqdan sonra intervüyə başlamaq olar. Intervüyə qədərki söhbətin mövzusu, ümumiyyətlə, tədqiqat qrupunun işi, kino, cari məsələlər, bu zavodun fəhlələrinin mədəni istirahəti və sair ola bilər.

Sonra sorğuçu intervünün planı üzrə ardıcıl surətdə suallar verməyə başlayır. Həm də burada soruşulana əsas mövzudan yayınmaq imkanı vermək olar ki, o özünü kifayət qədər sərbəst hiss etsin. Lakin unudulmamalıdır ki, bütün danışığı 30–35 dəqiqədən artıq olmamalıdır.

Söhbət zamanı bəzi xırda qeydlər etmək olar. Zəruri hallarda əlavə suallar vermək mümkündür. Bunu belə izah etmək lazımdır ki, söhbətin bu yeri xüsusilə maraqlı olduğu üçün daha dəqiq qeyd edilməlidir.

Söhbət zamanı qeydə aludə olmaq zərərli dir.

Nə müəyyən intonasiya ilə, nə də hər hansı başqa bir yolla soruşulananın cavabına istiqamət vermək olmaz. Əgər o, cavab verməyə çətinlik çəkirsə, onda sualı bir qədər dəyişdirilmiş şəkildə də təkrar etmək mümkündür. Sualı ümumiyyətlə cavabsız qoymaq daha məqsədəuyğundur.

Vaxtaşırı bəzi müsbət qeydlərlə soruşulanı həvəsləndirmək, onun

öz fikirlərini inkişaf etdirməsi dərinləşdirməsi üçün şərait yaratmaq lazımdır.

İptervünün sonunda sorğuçu söhbət apardığı adama təfəkkür edir və bir daha onu inandırır ki, onun rəyi özünün icazəsi olmadan elan edilməyəcəkdir.

**Anketləşdirmə.** Bu formanın müəyyən tarixi vardır. Məsələn, XVIII əsrin axırlarında İngiltərədə həyat səviyyəsini öyrənmək üçün anketlərin tətbiq edildiyi məlumdur. Lakin tamamilə aydındır ki, anketlərin xüsusilə geniş tətbiqi yalnız bizim əsrimizdə vermişdir.

Bəzən xüsusi bir sevinclə göstərirlər ki, kütləvi anket sorğusunun yayılması cəmiyyətin “demokratiklik” əlamətidir. Lakin aşağıdakı mülahizələr üzündən biz bu sevincə şərik ola bilmərik.

Birincisi, anket sorğusu statistik uçot zəif təşkil olunan yerdə tətbiq edilir. Deməli, anketlər müəyyən mənada tamamlayıcı rolunu oynayır. Bu isə xüsusi sevinc doğurmamalıdır.

İkincisi, anket üsulu anketlərin tərtibi prinsiplərinin – sorğunun keçirilməsi və nəticənin çıxarılması qaydalarının yayğınlığı üzündən çox asanlıqla saxtalaşdırıla bilər, bu da ictimai rəyə hökmən mənfi təsir göstərir. Bu təsir, yaxud manipulyasiya isə cəmiyyətin elmi idarə olunması məqsədlərinə əsla münafiq gəlmir. Əgər bu belədirsə, onda cəmiyyətin heç bir “demokratikliyindən” söhbət gedə bilməz. Kütləvi anketləşdirmənin çox tez-tez keçirildiyi ABŞ-da bu, burjua və xırda burjua kütləsini əhatə edir. Məsələn, qiyabi sorğu üçün ünvan lazımdır, bir neçə milyon kənd təsərrüfat fəhlələri ailəsinin isə ünvanı yoxdur. Anket doldurmaq üçün savad tələb olunur, Cənub ştatlarının zənci əhalisinin savadlılıq dərəcəsi isə xeyli aşağıdır. Cavab vermək üçün boş vaxt lazımdır, ağır və yorucu əməklə məşğul olan adamların isə belə vaxtı yoxdur. Beləliklə, anket üsulunun mütləqləşdirilməsini, onu kapitalizm aləmində hakim dairələrin zəhmətkeş kütlələrin rəy və arzularını nəzərə almaq cəhdi kimi qələmə verməyi marksist sosiologiya əsla qəbul edə bilməz.

Anketləşdirmə iki yolla – poçt (qiyabi) və yarıqiyabi surətdə (auditoriyada) keçirilə bilər. İkinci halda sosioloq anketləri soruşulanlara paylayır, soruşulanlar isə buradaca anketləri doldururlar. Onlar anketi evdə doldurub müəyyən vaxtdan sonra sosioloqa qaytara da bilərlər. Bu üsul bizdə daha geniş yayılmışdır. Qiyabi



anketləşdirmədə anketlərin qəzet səhifələrində çap olunması yolu istifadə edilir.

Anketlərin hazırlanması işində ən çətin mərhələ sualların seçilməsidir. Suallar iki yerə – qapalı və açıq suallara bölünür. Birincilər sadə ola bilər. Bu halda cavab “hə” və “yox” şəklində verilməlidir. Cavablar daha da xırdalana bilər. Məsələn, “Siz öz mənzil sahənlə razısınız mı?” sualına aşağıdakı cavablar təklif edilə bilər: “hə; hə, lakin...; həm, həm yox: yox, lakin..; yox”. Qapalı suallar mürəkkəb də (variabelli, alternativ) ola bilər. Bu halda arzu olunan cavabı sadəcə qeyd etmək kifayətdir. Açıq suallara nisbətən qapalı sualların müəyyən üstünlüyü vardır. Başlıcası ondan ibarətdir ki, açıq suallarda soruşulanların hamısı qısa müddət ərzində öz cavablarını dəqiq, aydın şəkildə ifadə edə bilmirlər. Qapalı suallar fəal və passiv adamlar, qapalı və açıq xarakterlər, müstəqil fikrə meyli olanlarla bu meyli olmayanlar arasındakı fərqi müəyyən qədər azaldır. Qapalı sualların nöqsanı isə ondan ibarətdir ki, mümkün olan cavabları soruşulana əvvəlcədən deyir, cavabları standartlaşdırır. Lakin bu standartlaşdırmanın özü cavabların məşinlə işlənilməsini xeyli asanlaşdırır.

Qapalı sualı yalnız o zaman düzgün qoyulmuş hesab etmək olar ki, onun mümkün olan cavabları maksimum əhatə edilsin. yanında konkret sosioloji tədqiqatlar qrupunun tərtib etdiyi anketlərdən bir neçə misal gətirək. Məsələn, “Nə üçün sən məhz bu işə girmisən?” sualına aşağıdakı cavablar təklif edilir: “Bu peşəni arzu edirdim, bu mənim meylimdir”. İş mənə əsasən xoş gəlir, o, cəmiyyətə xeyirlidir, “iş mənə xoş gəlmir, lakin cəmiyyətə xeyirlidir”, İş sonrakı inkişaf üçün yaxşı perspektivlər açır, “İş asandır, ona görə seçmişəm”, “İşə yaxşı pul verilir”, “Valideynlərimin, tanışlarımla məsləhəti ilə girmişəm”, “Başqa yolum yox idi, iş mənim üçün müvəqqətidir”. Aydın görünür ki, burada səbəblər ölküsünün müxtəlif əlamətlərindən

istifadə edilmişdir<sup>9</sup>. Bu da soruşulan adamları çətinliyə sala bilər. İki ünsürdən – ictimai mənafe və şəxsi xeyir səbəblərindən əmələ gələn varianta müraciət etmək daha yaxşı olardı.

“İnsan və onun işi” (A.Q.Zdravomıslav, V.P.Rojin və V.A.Yadov) kitabında çox inandırıcı surətdə göstərilir ki, illər keçdikcə səbəblər sistemi daha da mürəkkəbləşir və 3 başlıca səbəb ətrafında qruplaşır; əməyin məzmunu, əmək haqqının miqdarı və yüksəlmək imkanı. Yeri gəlmişkən qeyd edək ki, səbəblər problemi “sosiologiya xalis faktlardan nəzəriyyəyə doğru hərəkət edir” fikrinə tərəfdar olanlara qarşı çox ciddi dəlil ola bilər. Bu misaldan göründüyü kimi, nəzəri biliyə malik olmadan məsələnin qoyuluşunu düzgün həll etmək olmaz. Metodologiyanın zərərinə sosiologiyanın texnikasını təkmilləşdirmək cəhdi yolverilməzdir. “Problemin tədqiqat metodologiyasının hazırlanması onun həllinə bərabərdir” deyən heklə tamamilə haqlı idi.

Tədqiqatın vəzifəsi çətinləşdikcə sualların və cavablar sxeminin tərtibi də xeyli çətinləşir. Yuxarıda adını çəkdiyimiz V.B.Olşanski, bizim cəmiyyətimizdə şəxsiyyətin ictimai oriyentasiyasını öyrənərkən şərti olaraq “tale modelinin qurulması” adlandırdığı bir üsuldən istifadə etmişdir. Bizim birimiz bu “modellərin yenidən işlədikdən sonra Bakı gəncləri arasında anketləşdirmə keçirməyə cəhd göstərdik. Bu halda bizi həmin sorğunun nə məqsədi, nə də nəticələri maraqlandırır. Yalnız göstərmək istəyirdik ki, mürəkkəb suallar üzrə rəylərin aşkar edilməsi anketi tərtib edənlərdən variantlar sxemi seçməkdə ciddi və dəqiq təhlil qabiliyyəti tələb edir. Respondentlərə (sosioloqlar soruşulanları belə adlandırırlar) 8 model təklif edilirdi, onlar məna dərəcəsinə görə modelləri xallarla qiymətləndirməli idilər. Bu tale modelləri aşağıdakılardır (biz V.B.Olşanskinin əsərində olmayan qadın tale modellərini gətiririk):

---

<sup>9</sup> Peşə seçməyin səbəblərini elmi cəhətdən daha ciddi bölmək olar. Əməyin sosiologiyası səbəbləri aşağıdakı kimi bölünür. a) psixodinamik səbəblər. Onlar şəxsiyyətin psixoloji xüsusiyyətlərindən irəli gəlir. (əməyə meyl, biliyə ehtiras, əməkdən alınan zövq və i.a. b) ictimai psixoloji səbəblər. Bunlar bu və ya digər ictimai biliyə aidiyyətdən əmələ gəlir (məüyyən qrupa, təbəqəyə, sinfə, xalqa və s. xeyirli olmaq arzusu); v) ictimai-dinamik səbəblər (ictimai mövqeyə nail olmaq, şöhrətpərəslilik çoxlu əmək haqqı almaq və s. arzusu).

1. İş sakit və təmizdir, heç bir narahatçılıq və gözlənilməz hal yoxdur, ona görə də onun xoşuna gəlir. Həyatının yaxşılaşmasına olan ümidini ərinin yüksəlməsinə bağlayır.
2. Ünsiyyətli və qayğıkeşdir, yoldaşlarının hörmət və məhəbbətini qazanmışdır. Əri öləndən sonra maddi vəziyyəti yaxşı deyil. Ləyaqətini saxlamışdır, özünü bütünlüklə işə və uşaqlarına həsr etmişdir.
3. Komsomol yaşının çoxdan ötdüyünə baxmayaraq gənclik ehtirasını saxlayır. Kollektivdə ədalətlik və həyatsevərlik nümunəsidir. Hər hansı bir ictimai işə yenilik hissilə yanaşır, hər bir təşəbbüs üçün onun enerjisi vardır.
4. Gəncliyində yaxşı bir adamı sevmişdi, lakin evvəlisi qarşılıqlı olmamışdır. O vaxtdan ailə qurmağa cəhd etmir. Sevincini işdə və kollektivindəki yoldaşlarının köməyində tapır.
5. Heç bir iş onu cəlb etmir. Bəzək-düzəyə xeyli vaxt ayırır. Şən həyatı və şən dostları sevir. Yaşının çox olmasına baxmayaraq “Nə vaxt ərə gedəcəksən?” sualına belə cavab verir: “hələ tələsmirəm”.
6. Sakit ailə həyatını qiymətləndirir. Ərinə və uşaqlarına çox sadıqdır. Dördüncü uşağı olandan sonra çox təəssüflə işi buraxmışdır. Taniyan adamlar onun çox xeyirxah və mehriban olduğunu söyləyirlər.
7. Gənc yaşlarından öz peşəsinə vurulmuşdur. Ailə haqqındakı qayğı bu məhəbbəti heç də zəiflətməmişdir. İndi məsul bir vəzifədə işləyir. Öz üzərində daim çalışır. Bir sıra kəşflərin müəllifidir.
8. Qazanc dalınca qaçmır. Öz işinə soyuq yanaşır. İncəsənət sahəsindəki işlə əlaqədar olan gözəl həyat arzulayır.

Bu variantı bir-iki dəfə oxuyan oxucu onların quruluşu ilə əlaqədar olan çətinliyi görəcəkdir. Hər şeydən əvvəl modellərin yerləşdirilməsi təsadüfi xarakter daşıyır. Cavabların sxemini tərtib edərkən yadda saxlamaq lazımdır ki, onların yerləşdirilməsi cavabın seçilməsinə müəyyən təsir edir. Cavablar çox və mürəkkəb olduqda insanlar psixoloji cəhətcə əvvəl gələn cavabları seçməyə meyl göstərirlər. F.Lund bu hadisəni “əvvəlgəlmə qanunu” adlandırır. Maraqlıdır ki, Novosibirskdə şagirdlərə böyük bir siyahıda sevimli peşənin altından xətt çəkmək təklif edildikdə müəyyən olunmuşdur ki, məktəblilərin çoxu bir sıra peşələrin haqqında təsəvvürü belə olmadan

yalnız onların adları xoşlarına gəldiyinə görə, yaxud həmin peşələr siyahıda əvvəl gətirildiyinə görə məhz onları seçmişlər.

Bizim misalımızın daxili məntiqi, yəni modellərin ifrat altruizmdən ifrat fərdiyyətçiliyə doğru yerləşdirilməsi təsadüfidir, onların xarakteristikası isə şüurlu surətdə kəsgin verilmişdir. İki, üç, dörd, yeddinci modellər yüksək ideallar təcəssümü olmasa da, əxlaqi cəhətdən tamamilə münasibdir. Digər modellərdə isə əxlaqi moment zəif ifadə edilmiş, yaxud (5) onlar əxlaqi naqisliklə həmsərhəddirlər. Sonrakı yoxlama göstərdi ki, modellər sxemində mühüm nöqsan və çatışmayan cəhətlər az deyil. Burada verdiyimiz şəkildə onlar iş üçün yaramırlar. Həm də yuxarıda dediklərimiz hamısı bir növ xəbərdarlıqdır. Qapalı sualların tərtibi yalnız hazırlığı olmayan adama sadə və asan görünür. Əslində isə bu iş ağır zəhmət və mürəkkəb təhlil tələb edir.

Açıq sualların üstünlüyü ondadır ki, onlar cavabları məhdudlaşdırmır. Açıq suallara verilən cavabların işlənilməsi çətin olsa da, onlar daha məzmunludur və zəngin informasiyaya malikdir.

Anketin sualları habelə birbaşa və dolaylı ola bilər. Məsələn, “ictimai işlə məşğul olmağa sizi nə vadar edir?” Bu, birbaşa sualdır. Sonra isə aşağıdakı cavabların birinin, yaxud bir neçəsinin altından xətt çəkmək təklif edilir: “Komsomol təşkilatının işini yaxşılaşdırmaq arzusu”, “Nöqsanlara qarşı mübarizə etmək”, “Əmək və məişət şəraitinin yaxşılaşdırılmasında iştirak etmək cəhdi”, “Mən həmişə kollektivdə olmaq və hadisələrdən xəbərdar olmaq istəyirəm”, “Mən ədalət və gənclərin hüquqlarının müdafiəsi uğrunda mübarizənin əhəmiyyətini başa düşürəm”, “Mənə tapşırıq verdilər və onu yerinə yetirməyə məcbur etdilər, buna görə mən ictimai işlə məşğul oldum. Sonra isə bu, tələbata çevrildi”, “Vəzifəmi yaxşılaşdırmaq cəhdi. Mən bilirəm ki, bir adamın vəzifəsini yüksəldərkən, yaxud müəyyən işə göndərərkən, ictimai işdə fəal iştirak nəzərdə tutulur”.

Dolaylı suallar şəxssiz xarakter daşıyır, bu cür suallarda müəyyən mühakimələri və yaxud şəraitləri qiymətləndirmək təklif edilir. Məsələn, “Sən xoşbəxtsənmi?” sualı (cavabları belə ola bilər: “hə”; “hə, lakin kədər də az olmur”; “Yox, xoşbəxt deyiləm”) birbaşadırsa “Xoşbəxtlik üçün nəyi əsas hesab edirsiniz?” sualı (aşağıdakı cavablarla: “cəmiyyət üçün faydalı olmağı”, “Maddi təminatı”,

“Maraqlı işi”, “Şən və qayğısız istirahət imkanını” və i. a.) müəyyən dərəcədə dolayı xarakter daşıyır. Bizim yuxarıda gətirdiyimiz “tale modellərinin” seçilməsi dolayı suala tipik cavabdır.

Sorğunun xarakterindən asılı olaraq bu və ya digər sual tipinə üstünlük verilir. Lakin geniş və əhatəli sorğuda birbaşa və dolayı, açıq, yarıqapalı və qapalı sualların kombinasiyasından istifadə etmək lazımdır. Optimal kombinasiya seçmək çətin də olsa mümkündür, lakin burada da müəyyən ümumi qaydalar vardır.

Sualları tərtib etdikdə də ortalığa çətinliklər çıxır. Amerika sosioloqu Oskar Morqenştern sorğuda dəqiq olmayan suallara və onların pis nəticələrinə “İqtisadi müşahidələrdə dəqiqliyə dair” adlı bütöv bir kitab həsr etmişdir. Sualların qoyuluşunda və tərtibindəki səhvləri hazır sualların ilkin yoxlanışında aradan qaldırmaq olur. Bu yoxlamayı bizdə çox da dəqiq olmayan “pilotaj” sözü ilə ifadə edirlər (inkilis “paylot stadi” – təcrübi, nəzarət mərhələsi sözüdür). Əslində isə burada söhbət ilk yoxlamadan gedir. Bu yoxlamayı məntiqi surətdə tərtibçilər özləri aparırlar. Burada istifadə edilən bəzi qaydaları yuxarıda göstərmişik. Bir neçəsini də əlavə edək. Suallar elə qaydada yerləşdirilməlidir ki, soruşulan adamın marağı getdikcə artsın. Bu marağı göstərən belə bir əlamət var. Əgər anket dolduran yaxud intervü verən adam sərf etdiyi vaxtı əslində olduğundan az göstərsə, onda demək olar ki, sorğu müvəffəqiyyətli keçmişdir.

Soruşulanı intim suallarla Da dini etiqad, ailədəki münasibət və s. qıcıqlandırmaq olmaz. Bu qəbildən olan suallar çox az və bir qayda olaraq, anketin ortalarında, yaxud axırlarında verilə bilər.

Onu da nəzərə almaq lazımdır ki, sualların əlavə izaha ehtiyacı olmamalıdır. Ona görə də suallardan xarici terminlər, mürəkkəb ifadələr, ikimənalı sözlər və s. maksimum dərəcədə çıxarılmalıdır. Sorğuda, xüsusən kütləvi sorğuda, abstrakt cümlələr nə qədər az olsa, o qədər yaxşıdır. Məsələn, elmi-tədqiqat əməyinin təşkilinin təkmilləşdirilməsi yolu və formalarının müəyyən edilməsinə dair SSRİ Elmlər Akademiyasının fəlsəfə institutunun, Təbiətşünaslıq ilə Texnika Tarixi institutunun tərtib etdikləri anketdə çoxlu xüsusi terminlər, ifadələr vardır. Bunları isə həmin elmi-tədqiqat kollektivlərində işləyən adamlar başa düşə bilər. Bu halda, əlbəttə, belə etmək mümkündür, lakin kütləvi sorğuda mürəkkəb terminlərin

suallara daxil edilməsi işin müvəffəqiyyətsizliyinə səbəb ola bilər.

Bakının sənaye müəssisələrindəki fəhlə gənclərin əməyə münasibətini müəyyən etmək üçün tərtib edilmiş anketin ilk variantında belə bir sual qoyulmuşdu: Peşənin mənasını siz necə başa düşürsünüz?” Bu sual hətta təhsilli bir adamı da çətinlik qarşısında qoya biləcək qədər yaygın və anlaşılmazdır. Cavabların variantları işi bir qədər yüngülləşdirsə də onu aydınlaşdırmırdı, çünki cavabların avtomatik xarakter alması üçün yol açılırdı. Anketdə digər dəqiqləşmələr də var idi. İş yerini dəyişmək imkanının səbəbləri haqqında qoyulan sualın cavab variantları dəqiq və aydın deyildi. Məsələn, belə bir cavab təklif edilirdi: “Mağazada ərzaq yoxdur”. Lakin göstərilirdi ki, hansı mağazada yoxdur. Yaşadığı yerdə, yoxsa müəssisənin yerləşdiyi yerdə? Bir də ki, iyulun kadrların axıcılığına nə dəxli var? “Siz işdə yorulursunuzmu?” sualına yalnız iki cavab təklif edilirdi – müsbət və mənfi hərçənd məhz burada çalarkın öyrənilməsi çox vacibdir. Anketə soruşulanın harada oxuması sualı iki dəfə düşmüşdü. “Siz hardansınız?”, “Siz harada anadan olmusunuz?” sualları da yersiz görünürdü.

Pilotaj prosesində bu səhvlər və dəqiqləşmələr müəyyən edilib aradan qaldırılmışdır. Beş faizli sınaq sorğusu nəticəsində yöndəmsiz suallar çıxarılmış, sualların ardıcıl olmasına diqqət yetirilmiş, qapalı suallara təklif edilən cavablar təkmilləşdirilmişdir. Ümumiyyətlə, sınaq sorğusunda açıq sualların daha çox qoyulması məqsədəuyğundur, çünki onlara verilən cavablar qapalı sualların cavab variantlarının hazırlanması üçün yaxşı material verir. Nəhayət, sınaq belə bir vacib cəhəti göstərməlidir ki, alınan informasiya nə dərəcədə mötəbərdir, verilən cavablar ənənəvi məlum təsəvvürlərdən azaddır, mühakimələr sərbəstdirmi?

Anketləri həddən artıq yükləmək də olmaz. Təəssüf ki, son zamanlar bir çox anketlər o qədər böyümüşdür ki, sorğu vərəqəsindən daha çox kitabçaya bənzəyir. Əhalinin gigiyena təbliğatı sahəsindəki tələblərini və sanitariya mədəniyyəti səviyyəsini öyrənmək məqsədi ilə Azərbaycan SSR Səhiyyə Nazirliyinin respublika Sanitariya Maarifi Evi tərəfindən yayılan anketdə 69 qapalı sual və 438 cavab variantı vardır. Kütləvi sorğu üçün bu əsla yaramır. Mülkünün Mərkəzi Komitəsi tərəfindən gənclərin həyatının öyrənilməsinə həsr edilmiş

anketdə isə 79 sual vardır. Halbuki anketi xeyli qısaltmaq, onu yığcam etmək mümkündür. Anketlərin həcmi böyütməklə cavabların başdansovdu olması üçün, yorğunluq üzündən tez qurtarmaq üçün, səliqəsiz verilən cavablar və sadəcə olaraq, imtinalar üçün şərait yaradırıq.

İntervu qaydalarının və anketlərin hazırlanmasında soruşulanlara nəzakətlə müraciət edilməsi unudulmamalıdır, çünki müəyyən bir kobudluqdan inciyən adam qabaqcadan yanlış məlumat verə bilər. Çox yaxşı olar ki, sorğu soruşulan adamın anketə öz münasibətini göstərməsi xahişi ilə qurtara. Bu, doğrudan da faydalı ola bilər. Sorğunun məqsəd və vəzifələri, verilən cavabların ciddi əhəmiyyəti haqqında anketdə yazılan giriş sözü respondentlərə nəzakət və hörmət ifadə etməlidir.

Anketlərin adsız olması heç də labüd deyildir. Lakin bu şərtə əməl etmək lazımdır. Respondent əmin olmalıdır ki, onun adı izhar edilməyəcəkdir. K.Marks anketdə fransız fəhlələrinə müraciətlə yazırdı: “Cavab verən fəhlələrin və fəhlə qadınların adları buna xüsusi icazə olmadan nəşr edilməyəcəkdir; lakin ehtiyac olarsa, əlaqə yaratmaq üçün adı və eləcə də ünvanı göstərmək lazımdır”<sup>10</sup>.

Sorğuda dil məsələsi də ciddi nəzərə alınmalıdır. Bizim respublikamızda bu cəhət xüsusi əhəmiyyət kəsb edir. Təəssüf ki, keçirilən sorğuların anketlərinin əksəriyyəti yalnız rus dilində tərtib edilmişdir. Soruşulanların hamısının rus dilini kifayət qədər bildiyi məlum olarsa, bu, yol verilən haldır. Əks halda anketlər hökmən Azərbaycan dilinə tərcümə edilməlidir. Belə olmasa anketlərin bir qismi doldurulmamış, yaxud qismən və yanlış doldurulmuş halda qaytarılacaqdır.

Sorğu nəticəsində alınan məlumatlar hökmən yenidən yoxlanılmalıdır. Bunu sadəcə olaraq, bir zamandan sonra həmin proqramla ikinci sorğu keçirməklə etmək olar (bu sorğu ictimai rəyin də sabitliyini aydınlaşdıracaqdır). Birinci və ikinci sorğuların nəticələrində ciddi uyğunsuzluq olarsa, qəti söyləmək lazımdır ki, sorğunun keçirilməsində ciddi nöqsanlara yol verilmişdir. Yoxlama sorğu prosesinin özündə də həyata keçirilə bilər. Bunun üçün anketə,

---

<sup>10</sup> K. Marks və F.Engels. Əsərləri, 19-cu cild, cəh.573 c(rus dilində).

yaxud intervü göstəricisinə çox ustalıqla əsas sualları dəqiqləşdirə biləcək əlavə suallar daxil etmək lazımdır. Yaxud sualların qoyuluşu elə olmalıdır ki, bir suala verilən cavab digərini ya təsdiq, ya təkib etsin. Bu iş çox incə olmaqla tərtibçilərdən böyük məharət və təcrübə tələb edir.

Lakin əsas yoxlama üsulu anket məlumatlarının obyektiv məlumatlarla (statistik material, sənədlər, məsul şəxslərin verdiyi məlumatlar və s.) tutuşdurulmasından ibarət olmalıdır. Məsələn, LDU sosioloji laboratoriyasında A.Q.Zdravomıslöv və V.A.Yadov tərəfindən keçirilən tədqiqatda gənc fəhlələrin əməyə münasibətini və qiymətlik oriyentasiyasını öyrənmək üçün anket tərtib edilmişdir. Lakin tədqiqatın əhəmiyyəti təkcə anketin keyfiyyəti və sorğunun yaxşı keçirilməsi ilə müəyyən edilmir. Burada soruşulan hər bir adama kartıçka ayrılmışdır ki, həmin kartıçkaya onun əmək fəaliyyətinin nəticələri qeyd edilir. Kartıçkaya fəhlənin istehsal normasını yerinə yetirməsi, onun buraxdığı məhsulun keyfiyyəti, fəhlənin məsuliyyət dərəcəsi, onun istehsalın səmərələşdirilməsində və qabaqcıl təşəbbüslərdə iştirakı, oxuması, əmək haqqı, aldığı təşəkkür və cəzalar və s. haqqında məlumat qeyd edir. Anket məsələnin yalnız subyektiv tərəfinə aid olan material verirdi. Ona görə də obyektiv və subyektiv informasiyanı əhatə etmək üçün mürəkkəb və hərtərəfli məntiqi və riyazi aparat tətbiq edilmişdir. Yalnız bu çox çətin və ağır işdən sonra sosioloqlar son dərəcə ehtiyatla tədqiqatın son nəticələrini müəyyən etməyə girişmişlər.

Məsələyə yalnız bu cür yanaşmaqla informasiyanın mötəbərliyinə və nəticələrin dəqiqliyinə ümid etmək olar.

Sosiologiyada kortəbii və təşkili seçmə tətbiq edilir. Birinci halda, istədiyimiz adamı sorğu edirik və cavab verənlərlə kifayətlənirik. Geoloqlar bu üsulu “vəhşi pişik metodu” (ixtiyarı qazma) adlandırırlar. Bu sorğu üsulu, əlbəttə, ən pis hesab edilməlidir.

Sosioloq ictimai struktura haqqında ciddi biliyə malik olmalıdır. O, tədqiq etməli olduğu cəmiyyətin sinfi və sinifdaxili, peşə, cins, yaş, təhsil və s. strukturalarını bilməlidir. Yada salaq ki, sosioloq öz işinə “sıfır hipotezadan” başlaya bilməz, müəyyən nəzəri biliyə malik olmasa faktları görməz, ideoloji zəmindən azad ola bilməz. Onu da qeyd edək ki, ictimai strukturanı bilmək adın hesab qaydalarını



bilməyə bənzəmir. Hesab qaydalarını bilən adam dərhal hesablamaya başlaya bilər. İctimai struktura haqqındakı bilik isə bu cür sadə deyildir. Burada rast gəldiyimiz çətinliklər olduqca çoxdur.

Nəzəriyyə sahəsində olan həmin çətinliklər, əlbəttə, praktikada da öz əksini tapır. Struktura probleminə buraxılan səhvlər sosioloqun tədqiqatına müəyyən ixtiyarilik verir, alınan nəticələri təhrif edir, məsləhətlərin, təkliflərin, proqnozların, proyektlərin dəqiqliyini azaldır.

Fərz edək ki, biz müəyyən problem üzrə məktəblilər arasında sorğu aparırıq. Yaş, cins, milli mənsubiyyət, ictimai mənşə, ailənin maddi təminat səviyyəsi, yaşayış yeri və s. əlamətlərdən əlavə seçməkdə bəzi ictimai-psixoloji göstəricilər də nəzərə alınmalıdır. Bəs bunu necə etmək lazımdır? Əgər pessimistlərlə optimistlər, fəallarla passivlər və s. bir-birindən paltarlarına, saçlarına, yerləşlərinə və bu cür digər əlamətlərinə görə fərqlənsəydilər, onda iş asan olardı. Lakin məsələ burasındadır ki, bunların arasında heç bir fərq yoxdur. Şüurluluq səviyyəsini və yetkinlik dərəcəsini gözüyaarı müəyyən etmək mümkün deyildir. Doğrudur, bunu sorğu nəticəsində qismən aydınlaşdırmaq olar, lakin iş burasındadır ki, bu, sorğuya qədər edilməlidir.

Etiraf etməliyik ki, bu suala hazır bir cavab yoxdur. Sorğuda əsas rəy qruplarını nəzərə almaq üçün sualların çox dəqiq tərtib edilməsi, soruşulanların cavablarının tam və itkisiz olması, seçmənin dürüst və orijinal üsullarla təşkil edilməsi tələb edilir. Məsələn, “Komsomolskaya pravda”nın ictimai Rəy institutu gələcəkdə müharibənin mümkünüyü haqda sorğu keçirərkən nəzərə almışdır ki, iri şəhərlərdə yaşayan adamlarla, əhalisi seyrək olan yerdə yaşayanların rəyləri fərqlənməlidir; Vətən müharibəsi dövründə müharibənin bilavasitə getdiyi yerdə yaşayan adamlarla arxa rayonlarda yaşayanların rəyləri arasında müxtəliflik olacaqdır. Seçmədə bu cəhət nəzərə alınmalıdır.

Seçmə tiplərini, yaxud sosioloqların dediyi kimi, tədqiqat modellərinin qurğu tiplərini qısaca nəzərdən keçirək. Hər şeydən əvvəl ehtimal seçməni qeyd edək. Bunu bəzən siyahı ilə seçmə adlandırırlar. Məsələn, sosioloq obyektə daxil olan adamların siyahısını götürməklə hər iyirminci adamı sorğu üçün seçir. Yaxud sosioloq pillə şablonu

üzrə seçmə aparır. Əvvələn, birinci seçmə (şəhər), sonra ikinci seçmə (küçə), sonra üçüncü seçmə (ev), dördüncü, beşinci (mərtəbə, mənzil) və s. seçmələr aparılır. Deyək ki, əvvəlcə beş şəhər seçilir. Sonra bu şəhərlərdə beş küçə seçilir, daha sonra bu küçələrdə 5 bir nömrəli ev, 5 bir nömrəli mənzil seçilir. Beləliklə, köründüyü kimi, seçmə təsadüfi əlamətə görə aparılır.

Biz, əlbəttə, ehtimali seçmə modelini sadə şəkildə təhlil etdik. Mürəkkəb modellər olduqda isə riyaziyyat müvafiq hesablamalar verir.

Çox halda stratifikasiya, yaxud təbəqə seçməsindən də istifadə edilir. Bu halda nümunəyə əvvəldən məlum olan ictimai demoqrafik göstəricilər daxil edilir. Məsələn, yuxarıda göstərdiyimiz misalda seçilən mənzillərdə yaşayanlardan yalnız kişilər, yalnız gənclər, yalnız qulluqçular və s. götürülə bilər. Əlbəttə, burada da seçmə təsadüfi aparılır, lakin bu üsul: siyahı üsulundan xeyli üstündür.

Seçmə tiplərindən biri də qarışıq üsuldur. Burada stratifikasiya ilə ehtimali seçmə üsulu birgə tətbiq edilir. Seçmənin “dəqiq hazırlanmış kortəbilyinə” misal olaraq həyat səviyyəsinin dəyişilməsi haqqında İctimai Rəy İnstitutunun keçirdiyi sorğunu göstərə bilərik. Sorğu üçün aşağıdakı sxem qəbul edilmişdir: Moskvanın doqquz vağzalından uzaq yola gedən qatarların sənişinləri arasında anket paylanmışdır. Müəyyən olmuşdur ki, qaytarılan 1.399 anketdə əhalinin əsas qruplarının hamısı təmsil edilmişdir, hətta onlar arasındakı nisbət əhalinin qrupları arasındakı nisbətə xeyli yaxındır. Bərabər olmasa da, anketlərdə ölkənin bütün iqtisadi-coğrafi rayonları da təmsil edilmişdir.

Seçmə, lokal (yerli) xarakterdə də ola bilər. Bu halda sorğuda cəmiyyətin yalnız ayrı-ayrı üsürləri təmsil edilə bilər. Paris və Moskva universiteti tələbələrinin əməyə və həyata münasibəti haqda aparılan paralel sorğu bu cür keçirilmişdir.

**Cəmiyyət representasiyası.** Bütün məcmunun rəyini dəqiq vermək üçün baş məcmu üzvlərindən nə qədəri arasında sorğu aparmağın lazım olduğunu söyləmək üçün xüsusi bir üsul yoxdur. Statistika və riyaziyyat yalnız yol verilə biləcək xətalara hesablayır. Burada son söz yenə sosioloqların olmalıdır. Məhz onlar sorğu planına nə qədər adamın soruşulmalı olduğunu (tədqiqat ansamblının

miqdarını) daxil etməlidirlər.

Təəssüf ki, bu problem sosiologiyada “ağ ləkə” olaraq qalır. Burada sağlam düşüncəyə və riyazi hesablamaya əsaslanaraq “baxtaxuda” hərəkət edilir.

İctimai hadisələrin eksperimental surətdə öyrənilməsi metodu sosiologiyada mühüm rol oynayır. Eksperimentdən nəzəri və əməli vəzifələrin həllində istifadə edilir. Birinci qrupa sosiologiyanın özünə xidmət etməsi ilə əlaqədar olan vəzifələr aiddir. Bu halda sosioloji texnikanın müxtəlif növləri təcrübədə yoxlanılır. Məsələn, leninqradlı A.Sventsitski intervü üsulunun anket üsulundan üstünlüklərini öyrənmişdir. Leninqradlı fəhlə gənclərin anket üsulu ilə tədqiqindən (yuxarıda bu haqda demişdik) iki il sonra o, soruşulanların beş faizini seçmiş və intervü üsulu ilə bunlar arasında yenidən sorğu keçirmişdir. Suallar eyni olsa da, onların forması və yerləşdirilməsi bir qədər dəyişdirilmişdir. Intervünün nəticələri anket sorğusunun mötəbər olduğunu təsdiq etdi. Lakin müqayisə nəticəsində müəyyən oldu ki, intervü bizim ictimai faktlar haqqında biliyimizi xeyli dərinləşdirir (Sventsitski fəhlələrin ixtisas seçmələrinin səbəblərini yoxlayırdı): Eksperimentdə, əslində, bütün texniki üsullar yoxlanıla bilər.

Lakin xüsusi nəzəri problemlər daha vacibdir. Fərz edək ki, hər hansı obyektə (ictimai qruplarda) struktura və asılılıqlar öyrənilir, məqsəd isə obyektlər özləri deyil, bütün obyektlər üçün ümumi olan davranış mexanizminin müəyyən edilməsidir. Bu cəhətdən mikrososioloqların işi xeyli maraqlıdır. Onlar texniki nöqsanlara və qənaətli olmayan metodlara görə haqlı olaraq tənqid edilirlər. Lakin mikrososioloqlar eyni zamanda çox maraqlı ictimai eksperimentlər keçirmişlər. Bu eksperimentlərdən məqsəd kiçik qrupların formal təşkilinin bu qrupların fərqləri arasında olan rəğbət və nifrət anlayışlarında ifadə olunan “ictimai məsafə”yə müvafiqlik dərəcəsini müəyyən etmək olmuşdur. Tədqiqat müşahidə və sorğu vasitəsilə aparılmışdır. Qrupun (internat, məktəb, həbsxana, sənaye müəssisəsi) davranışı müxtəlif şəraitlərdə – rəhbərlik tərəfindən təzyiq edilməklə və təzyiqsiz, rəyləri əvvəlcədən müəyyən etməklə və etməməklə qeydə alınır. Sosiometrik şkalalar düzəldilir. Bunlarda da fərdin qrupun digər üzvlərinə münasibəti müəyyən kəmiyyət sırası şəklində – ən rəğbətəlayiqdən ən nifrətəlayiqə qədər – göstərilərək sosioqram

deyilən qrafik formasında qeydə alınır. Bu qrafiklərdə qrupun üzvləri arasında qarşılıqlı münasibət (yaxınlıq, nüfuzluluq, təcrid olunma, dərnəklərin olması və s.) mənzərəsi aydın görünür və onun qrupun formal strukturasına nə dərəcədə uyğun gəlməsi müəyyən edilir. Bunun nəticəsində təkcə bu qrupda deyil, habelə müəyyən tip qruplarda deyil, bütün kiçik qruplarda fəaliyyət göstərən bəzi qanunauyğunluqlar kəşf edilmişdir.

Sosiologiya eksperimental surətdə, məsələn, informasiyanın yayılması yolları və sürəti, bunların qrup strukturundan asılılığı məsələsini həll edir. A.Rappoport şayiələrin yayılmasının eksperiment məlumatlarına tamamilə uyğun gələn modelini hazırlamışdır. Bu empirik modelin formulası belədir:

$$P(t + 1) = [1 - X(t)] [1 - e^{a\Sigma(1)}]$$

Təfəsilatə varmadan qeyd edək ki,  $t$  – xəbərin verilmə sayıdır;  $p(t)$  –  $t$  zaman ərzində xəbəri ilk dəfə alanların bütün əhaliyə, yaxud qrupa olan gözlənilən nisbətidir;  $x(t)$  –  $t$  zaman ərzində xəbəri bilənlərin hamısının gözlənilən sayıdır;  $a$  – xəbərin verildiyi proses ərzində bu xəbərlə tanış olanlara xəbər verənlərin orta sayıdır.

Eksperiment xüsusi sosioloji vəzifələrin həllində də istifadə edilir. Məsələn, sovet sosioloqu N.Valentinova fəhlə qadınlar briqadasında əməyin təşkili və ödənilməsi ilə briqada üzvləri arasındakı münasibətin asılılığını öyrənmişdir. Müəllif fərz etmişdi ki, əməyin işəməzd ödənilməsindən onun vahid naryadla ödənilməsinə keçmək fəhlələrin münasibətini əhəmiyyətli dərəcədə yaxşılaşdırar, onların intizamına, əhvali-ruhiyyəsinə və əməyinə müsbət təsir edər. Əvvəlcədən sosioqramlar vasitəsi ilə işəməzd əmək dövründə fəhlələr arasındakı münasibət qeydə alınmışdı. Eksperiment əməyin ödənilməsinin dəyişilməsindən ibarət idi. Eksperiment nəticəsində alınan məlumatın təhlili müəllifin hipotezinin doğruluq dərəcəsini müəyyən etdi.

Sovet sosioloqları məlum informasiyanın qrupun fəaliyyətinə təsirini müəyyən etmək üçün eksperimentdən istifadə edirlər. Məsələn, müəyyən bir peşənin üstünlükləri haqqında, şagirdin

qabiliyyət və şəxsi keyfiyyətləri haqqında valideynlərin, müəllimlərin və yoldaşlarının rəyi onun öz qabiliyyət və keyfiyyətlərini qiymətləndirməsinə, müəyyən həyat yolu seçməsinə və onu həyata keçirməsinə təsir edir. Həmin sahədəki eksperimentin vəzifəsi isə söylənilən müxtəlif rəylərin məktəblilərin şüuruna və real hərəkətlərinə təsir dərəcəsinin fərqlərini müəyyən etməkdən ibarətdir. Bu fərqlər Novosibirsk sosioloqları tərəfindən aşkar edilmişdir. Məktəbi qurtaran şagirdlərin həyat yolu seçməsində rəylərin məsuliyyət dərəcəsi müəyyən edildi. Bu da məktəblilərin peşə oriyentasiyası prosesini idarə etməyə yol açdı.

Yuxarıda göstərdiyimiz kimi, konkret sosioloji tədqiqatların aparılması zəngin ilkin informasiya toplamaqla əlaqədardır. Bu informasiyanın işlənməsi isə hesablama texnikasından istifadə etməyi tələb edir. Deməli, insanın maşınla “ünsiyyəti” problemi ortalığa çıxır.

Əgər materialın qismən analizi bizi maraqlandırırsa, hesab-perforasiya maşınlarına müraciət edirik. Tam analiz, mürəkkəb asılılıqların müəyyən edilməsi isə yalnız EHM-in (elektron hesablama maşınlarının) köməyi ilə aparıla bilər. Fərz edək ki, aspirantlar arasında sorğu aparmaqla müəyyən etmək istəyirik ki, onlar ixtisasız işçilərin görə biləcəyi işi tez-tezmi icra edirlər (belə sorğu Azərbaycanda gənc alimlər şurası və Azərbaycan SSR EA fəlsəfə kafedrası tərəfindən keçirilmişdir).

Aşağıdakı cavablar variantını təklif edirik – müntəzəm olaraq; aradığınız; nadir halda; belə bir iş görmürəm. Ali məktəbin və ETİ-nin tipindən, yaşdan, dissertasiya işinin nəzəri və əməli xarakterindən, aspiranturaya girənə qədər iş stajından, elmi rəhbərlə əlaqənin xarakterindən, ictimai işlərdə, müqavilə ilə aparılan işlərdə aspirantın iştirak dərəcəsindən və s. asılı olaraq cavabların necə yerləşdiyini hesablamaq çox çətinidir. Maşın isə bu hesablamanı çox qısa müddətdə apara bilər.

Lakin maşınla “ünsiyyəti” qaydaya salmaq üçün bir sıra zəruri şərtlərə əməl edilməlidir. Hər şeydən əvvəl anket dəqiq surətdə kodlaşdırılmalıdır. Bunun üçün hər bir ankətdəki cavablar müəyyən rəqəmlər yığımı şəklində yazılır. Qeyd etmək lazımdır ki, kodlaşdırma çox zəhmətli, yeknəsəq və ağır əməliyyatdır. Ankete əlavə şəkildə çap

edilən nəzarət cədvəli ondakı bəndləri bütövlüklə əhatə edir. Sonra cədvəldə müsbət cavab alan nömrələr qeyd edilir. Bu halda kodlaşdırma əhəmiyyətli dərəcədə sadələşdirilir, çünki cədvəl özü kod rolunu oynayır. Belə hesab edilir ki, 2 min anketin işlənilməsində cədvəldən istifadə etmək sosioloqun 2 həftəlik iş vaxtına qənaət edir.

Digər şərtlər də var. Məsələn, kodlaşdıran sosioloq əvvəlcədən cədvəlin sətirlərinin uzunluğunu nəzərə almalıdır. Bu isə onun istifadə etməli olduğu maşının tipindən asılıdır. Birbaşa və ya cədvəl vasitəsilə aparılan kodlaşdırmadan sonra məlumatlar perfokartalara köçürülür (perforasiya). Yalnız bundan sonra hazır olan rəqəm materialı maşına verilir. Maşın əvvəlcədən tərtib edilmiş proqram əsasında onu işləyir–suallar və əlamətlər məcmusuna görə sortlaşdırır, korrelyativ analiz edir.

### **Sosiologiyanın riyaziyyat və riyazi statistika ilə əlaqəsi.**

Sosioloq obyektiv materialın təhlilində riyazi hesablamalara müraciət edir. Subyektiv materialın riyazi surətdə işlənilməsi (mənafeələr, əhvali-ruhiyyələr, rəylər, ideallar, stimullar və s.) xüsusi ixtiraçılıq qabiliyyəti tələb edir. Bu materialı formalaşdırmaq, metrləşdirmək, dərəcələşdirmək, kvantlaşdırmaq olduqca çətindir. Bunu etmək isə son dərəcə zəruridir, əks halda biz elmi surətdə analiz edilə bilməyən təsviri materialdan kənara çıxma bilmərik. Kəmiyyət formalarında verilməyən sosioloji materialın heç bir xeyri yoxdur.

Riyazi metodlar sosioloji tədqiqatın təkcə son mərhələsində deyil, onun bütün gedişində tətbiq edilir. Lakin bir qayda olaraq seçmə əməliyyatının həllindən başqa riyazi aparat yalnız materialın işlənməsində tətbiq edilir. Bu, hesabdarların əməyinə qənaət etməklə yanaşı, tez köhnəlməyə meyli olan sosioloji materialların sürətlə işlənilməsini şərtləndirir.

İctimai proseslərin modelləşdirilməsində riyaziyyat əsas və başlıca rol oynayır. İctimai hadisə və proseslər öz bənzərləri olan modellərin tədqiqi prosesində dərk olunurlar. Biz müəyyən informasiya əsasında qurulmuş modelin parametrlərini dəyişdirərək bunun nəyə gətirib çıxaracağını müəyyən edirik. Bununla da sanki müəyyən təsərrüfat, inzibati, tərbiyə tədbirlərinin həyata keçirilməsində gerçəkliyin özündə baş verəcək prosesi yaratmış oluruq. Cəmiyyətin dərk edilməsində modelləşdirmə çox böyük idraki

və əməli əhəmiyyətə malikdir.

Sosioloji tədqiqatlarda riyaziyyatın çox böyük rol oynadığını nəzərə alaraq biz kitabçaya bu haqda xüsusi məqalə əlavə edirik. Məqalə yazılarkən kitabçanın ümumi məqsədi və onun potensial oxucusu nəzərə alınmışdır (bax: üçüncü əlavə).

## SOSİOLOGİYA HESABAT VERİR

Sovet sosiologiyasının bütün nailiyyətlərini təsvir etmək çətindir. Onlar üzərində müfəssəl dayanmaq imkanımız olmadığından səthi bir xülasə ilə kifayətlənəcəyik.

Metodologiya və metodika sahəsindəki müvəffəqiyyətlərimiz aydındır. Sosioloji tədqiqatların təşkili və texnikası məsələlərinin həllinə həsr edilmiş bir sıra əsərlər çap olunmuşdur. Statistikanın və riyazi metodların sosiologiyada istifadə qaydaları göstərilmişdir. Biliyin və fəaliyyətin müxtəlif sahələrində sosioloji tədqiqat təcürbəsi ümumiləşdirilmişdir. Hətta metodiki problemlərin işlənməsi ilə onların əməli surətdə həyata keçirilməsi arasında müəyyən mütənasıbsızlıq yaranmışdır. Bu, müəyyən qorxu yaradır, lakin gələcəyə ümid üçün əsas da verir.

Bəs sosioloji tədqiqatlarda əsas istiqamətlər hansılardır? Kəndin sosioloji tədqiqatı. Moldaviya SSR-in Kopanka kəndində, habelə Stavropol ölkəsində, Oryol vilayətində aparılan tədqiqatlar bu qəbildəndir. Bu tədqiqatlarda başlıca diqqət kənd əhalisinin şəhərə axınının maddi və ictimai-psixoloji əsaslarını müəyyən etməyə yönəldilmişdir.

Sənaye sahəsində sosiologiya əmək və məişət problemləri ilə məşğuldur. Sənaye sosiologiyası qarşısında duran başlıca məsələlər aşağıdakılardır: rəhbərliklə fəhlələr arasında qarşılıqlı münasibət, ali və orta təhsilli kadrların müəssisələrdə seçilməsi və yerləşdirilməsi, əməyin ən səmərəli maddi və mənəvi stimulları, əməkdə adaptasiyanın, axıcılığın, “mobilliyin” sosioloji aspektləri və s. Sosioloqlar tərəfindən ayrı-ayrı müəssisələrin inkişafının perspektiv planlaşdırılması sahəsində Leninqradda (“Svetlana” birliyi, Kirov adına zavod, “Elektrosila”, “Radiodetal”, “Elektroapparat”) və Sverdlovskda (Orta Ural misəritmə zavodu) böyük təcrübə əldə edilmişdir. Geniş kompleksli tədqiqatlar əsasında sosioloqlar (iqtisadçılarla, antropoloqlarla, psixoloqlarla, həkimlərlə, texniki estetika mütəxəssisləri ilə, mühəndis psixologiyası ilə məşğul olanlarla və s. birlikdə) ağır, mexanikləşdirilməmiş əməyin və yeksənət işlərin aradan qaldırılmasına, peşə xəstəliklərinin



azaldılmasına, fəhlə və qulluqçuların mədəni-məişət xidmətinin və həyat şəraitinin yaxşılaşdırılmasına yönəldilmiş bir sıra tədbirlər təklif etmişlər.

Onların tərtib etdikləri plan müəssisə işçilərinin mədəni-texniki səviyyəsinin mərhələlərlə yüksəlməsini (o cümlədən, ixtisasın dəyişdirilməsi və adamların işlə təmin edilməsi tədbirlərini) əhatə edir. Bu işə əmək məhsuldarlığının artmasına, zehni və fiziki əmək işçiləri arasındakı ictimai-iqtisadi fərqlərin aradan qaldırılmasına imkan yaradır. Kollektivdə ictimai münasibətlərin təkmilləşdirilməsinə yönəldilmiş tədbirlər də xeyli maraqlıdır.

Tərtib edilmiş plan müəssisənin iqtisadi istehsal fəaliyyəti sahəsində beşillik tapşırıqlarla əlaqələndirilir. Bununla da o, utonizm ünsürlərindən azad olub tamamilə real bir plan kimi ortaya çıxır. Planda göstərilən tədbirlərin əksəriyyəti müəssisənin gəlir və fondlarından ayrılmalara hesabına keçirilməlidir ki, bu da onun gerçəkliyə çevrilməsini müəssisənin işinin nəticələrindən və kollektivin ictimai fəallığından asılı edir. Sosioloqların işi burada təkcə planın tərtib edilməsi ilə bitmir. Onlar həmin planın həyata keçirilməsində də iştirak edirlər. Məsələn, Kirov adına zavodda fəaliyyət göstərən sosioloji tədqiqatlar laboratoriyası əmək, axıcılıq, mobillik, məişət, istirahət və s. məsələləri konkret surətdə öyrənməkdə davam edir. Bu cür laboratoriyalar Perm telefon zavodunda, Seversk boru zavodunda, habelə Moskva saat zavodunda vardır.

Azərbaycan Xalq Təsərrüfatı İnstitutunun elmi-tədqiqat laboratoriyasının sosioloji qrupu əməyin və istehsalatın ictimai problemləri, elmi-texniki tərəqqinin ictimai-mənəvi nəticələri üzrə xeyli iş görmüşdür. Tədqiqat ilkin informasiyanın toplanmasından başlamışdır. Bunun üçün Bakının 17 sənaye müəssisəsinin 33 yaşa qədər fəhlələri (2400 nəfər) içərisində anket sorğusu keçirilmiş, həmin fəhlələr haqqında müəssisələrdən obyektiv məlumat yığılmış 100-dən yuxarı fəhlədən intervü alınmış, müəssisələrdən küllü miqdar statistik məlumat toplanmışdır. Material EHM-də işlənmiş və cədvəllər şəklində tərtib edilmişdir. Laboratoriya işçiləri materialın təhlili və ümumiləşdirilməsi ilə məşğuldurlar.

Bu yaxınlarda AHİŞ xüsusi qərarla Azərbaycanda ayrı-ayrı müəssisələr miqyasında ictimai planlaşdırmanı təşkil etməyi qarşıya

qoymuşdur. Həmin qərara əsasən bu işə alimlər, ƏET (Əməyin Elmi Təşkili) idarələri və ictimai təşkilatlar cəlb edilməlidir. Məhz burada sosioloqlar qarşısında geniş fəaliyyət sahəsi açılır.

Bir çox sosioloji problemlər idarəetmə ilə, ictimai və dövlət təşkilatlarının fəaliyyəti ilə əlaqədardır. Məsələn, deputatların fəallığı tədqiq edilir. Türkmənistan SSR Ali Soveti Rəyasət heyəti tərəfindən keçirilən bu cür tədqiqat rayon və şəhər Sovetləri deputatlarının fəaliyyətini əhatə edir. Krasnoyarskda ictimaiyyətçi fəalların işi tədqiq edilmişdir. Onların həftəlik asudə vaxtının 25 faizi ictimai tapşırıqların yerinə yetirilməsinə gedir. “Passivlər” isə həmin işə yalnız 1,9 faiz vaxt sərf edirlər. İctimai tapşırıqların yerinə yetirilməsi müəyyən bilik tələb etdiyinə görə fəallar oxumağa və özlərinin zehni inkişafına üç dəfə artıq vaxt sərf edirlər. Lakin onların mədəni istirahət və əyləncəyə “passivlərdən” 4,5 dəfə, bədən tərbiyəsi və idmanla məşğul olmağa isə 3 dəfə az vaxtı qalır. Sosioloqlar tərəfindən əldə edilən bu nəticə müvafiq partiya təşkilatı tərəfindən qəbul edilmiş və ictimai tapşırıqların səmərəli paylanması tədbirləri üçün əsas olmuşdur.

Sosioloji metodlar mühazirə təbliğatının analizində də tətbiq edilir. Novosibirsk vilayətində axtarılan anket sorğusu materiallarından məlum olmuşdur ki, mühazirələrdə dinləyicilərin, demək olar ki, yarısı boş ibarələr yığımından, yaxud ümumiləşdirilməmiş çoxlu faktlardan narazıdırlar. Bu cür tədqiqat Sov.İKP XXI qurultayı adına Bakı gəmi təmiri zavodunda da keçirilmişdir. Partiya bürosu tədqiqatın nəticələrindən istifadə edərək mühazirə təbliğatını dinləyicilərin arzularına müvafiq şəkildə planlaşdırmışdır. Mərkəzi “Bilik” cəmiyyəti də SSRİ EA Fəlsəfə institutu ilə birlikdə mühazirəçilər arasında sorğu keçirmişdir.

Təbliğatçıların istifadə etdiyi əsas anlayışların – mədəniyyət, mənəviyyət, əxlaq, gözəllik və s. dinləyicilər tərəfindən nə dərəcədə başa düşüldüyünü aydınlaşdırmaq üçün Leninqradda maraqlı bir tədqiqat keçirilmişdir. Məlum olmuşdur ki, təbliğatda əsas anlayışların dinləyicilər tərəfindən başa düşülməsi dərəcəsi zəif nəzərə alınır.

Sosioloji tədqiqatların komsomol təşkilatları üçün böyük əhəmiyyəti vardır. Konkret tədqiqatlara əsaslandıqda gənclərin dəyişilən ruhi tələbatı ilə onlarla aparılan işin səviyyəsi arasındakı ziddiyyətləri həll etmək xeyli asan olur. V.İ.Lenin bu barədə yazır:

“Çox vaxt belə olur ki, yaşı ötənlər və qocalanlar nəslinin nümayəndələri, sosializmə, zəruri olaraq, öz atalarından başqa çür, başqa bir yol ilə, başqa bir şəkildə, başqa bir şəraitdə yaxınlaşmağa məcbur olan gənclərə yanaşmağı bacarmırlar”<sup>11</sup>.

Yuxarıda göstərmişdik ki, UİLKGİ MK yanında sosioloji qrup yaradılmışdır. Bir sıra vilayət komsomol komitələrinin nəzdində gənclər problemləri institutları yaradılmışdır. Bu institutlar çox sağlam prinsiplə hərəkət edirlər: “Gəncləri öyrətməkdən əvvəl onları öyrənmək lazımdır”. Bu institutlarda gənclərin marağı və zövqü, komsomol işinin planlaşdırılması, ictimai fəallıq, təhsil, əmək və məişət şəraiti, gənclərin peşə oriyentasiyası və s. öyrənilir. Sverdlovskda şagird gənclərin həyat planları haqqında, Rostovda isə “Tələbə sosioloqun gözündə” adlı kitab buraxılmışdır. Azərbaycan Xalq Təsərrüfatı İnstitutunda abituriyentlərin peşə oriyentasiyasının sosioloji tədqiqat yolu ilə öyrənilməsinə təşəbbüs göstərilmişdir. Alınan məlumatlar institututa daxil olanların “coğrafiyasını” (rayonlar üzrə bölgüsünü), onların gələcək ixtisas haqqındakı təsəvvürlərini, seçdikləri ixtisasın onların meyl və qabiliyyətinə uyğunluğunu və s. müəyyən etməyə imkan vermişdir. Qeyd etmək vacibdir ki, bu işə informasiyanın mexaniki üsulla işlənilməsi üzrə ixtisası olan yuxarı kurs tələbələri cəlb edilmişdir. Azərbaycan Neft və Kimya İnstitutunun Komsomol Komitəsi nəzdində də sosioloji qrup yaradılmışdır.

Gənclərin ictimai rəyinin öyrənilməsi məsələsinə xeyli diqqət verilir. Bu sahədə “Komsomolskaya pravda”nın adını çəkdiyimiz institutun xidmətləri diqqətəlayiqdir. Bu institutun əməkdaşları 1960-cı ildən bəri 15 sorğu keçirməklə komsomol işi ilə sosiologiyanın əlaqəsini möhkəmlətməmiş, komsomol işinin təşkilində və daha da yaxşılaşdırılmasında sosiologiyanın istifadəsini xeyli səmərəli və müntəzəm etmişlər. Əsas mövzular aşağıdakılar olmuşdur: “Bəşəriyyət müharibənin qarşısını ala biləcəkdirmi?”, “Sizin həyat səviyyəniz necə dəyişilmişdir?”, “Siz indiki nəsil haqqında nə düşünürsünüz?”, “Sizin gənc ailə haqqındakı rəyiniz?”, “Siz nəyin xatirinə oxuyursunuz?”, “Siz asudə vaxtınızı necə keçirirsiniz?” və s.

---

<sup>11</sup> V.İ.Lenin. Əsərləri, 23-cü cild, səh.172

Axırıncı mövzu haqqında bir neçə söz. Asudə vaxt və beşgünlük iş həftəsi problemi də sosiologiyanın diqqət mərkəzindədir. Bu, artıq özünün böyük və kiçik üstünlüklərini göstərmişdir: həyat ritminin daha yaxşı və əlverişli olması, yaşlı oxuyanların sayının artması, axşam məktəblərində, qiyabi və axşam texnikumlarında və ali məktəblərdə oxuyanlar içərisində təhsildən yayınanlarının sayının azalması, məktəblilərə ailədə diqqətin artması və s. Bütün bunları Perm sosioloqları müəyyən etmişlər.

Asudə vaxt 5 saat artmışdır, lakin mədəni və fəal istirahət vərdişi hələ yaranmamışdır. Yüz adam arasında aparılan sorğu göstərmişdir ki, balıq tutmağa, ova, gəzməyə gedənlərin sayı hələ artmamışdır. Deməli, beşgünlük iş həftəsi ilə əlaqədar olaraq asudə vaxtın artması hələ heç də bütün problemləri həll etmir.

Bu məsələlərin bir çox cəhətləri sosioloqlar tərəfindən öyrənilmişdir. Məsələn, ictimai-mədəni tədbirlərin səmərəliliyi problemini götürək. Tədqiqat göstərmişdir ki, müəssisə nəzdində profilaktoriyaların yaradılması işçilərin xəstələnməsi halını xeyli, bəzi xəstəliklər üzrə isə 2-3 dəfə azaltmışdır. Ural ağır maşınqayırma zavodunda sosioloqların apardığı tədqiqat göstərmişdir ki, müntəzəm olaraq idmanla məşğul olan fəhlələrin əmək məhsuldarlığı o birilərdən 10 faizə qədər yüksək, xəstələnmələri isə 3 dəfə az olur. Bu, sanki ilk baxışdan da aydındır. Lakin həmin zavodda bədən tərbiyəsi və idman işinə ayrılan xərclərin dəqiq iqtisadi hesablanması çox vacib idi. Hər bir idmançı fəhlə hesabına zavod ildə 55,5 manat xalis qənaət edir. Deməli, idman tikintisinə və onun istismarına ayrılan vəsait qısa müddətdə ödəniləcəkdir. Sosioloqlar və iqtisadçılar bu cür hesablamaların mənzil tikintisinə, uşaq bağçalarına, körpələr evinə, klublara və s. nəzərdən də aparmaq niyyətindədirlər.

Sovet sosiologiyası tərəfindən ən yaxşı öyrənilmiş mövzulardan biri asudə vaxt və iş vaxtı mövzudur. Bu sahədə bir neçə kitabın adını çəkək: Q.A. Prudenski “Sibir sənayesinin iş vaxtı ehtiyatı”, “Zəhmətkeşlərin işdənənar vaxtı”, A. Myalkin “Kommunizm quran cəmiyyətdə asudə vaxt və şəxsiyyətin hərtərəfli inkişafı”. B. A. Qruşin “Asudə vaxt Kəmiyyəti, Strukturası Problemləri Perspektivləri”, İ. Əliyev “Şəxsiyyətin hərtərəfli inkişafında iş vaxtının rolu”.

Bu mövzu üzrə iki il bundan əvvəl ABŞ şəhərlərindən birində və

Pskovda paralel tədqiqat keçirilmişdir (sovet sosioloqlarının tədqiqat metodu əsas qəbul edilmişdir). Alınan nəticələr çox böyük maraq doğurur.

İstehsal və asudə vaxt problemləri təhsil sosiologiyası ilə sıx əlaqədardır. Buradan sosiologiyanın diqqət mərkəzində duran bir sıra problemlər ortaya çıxır: texniki və humanitar biliyin nüfuzu, tədris və tərbiyə prosesinin optimallaşdırılması, təhsildə istehsal və ictimai-humanitar tələbatın nisbəti, şəxsiyyətin hərtərəfli inkişafı problemləri və s. Bu sahədə ən böyük tədqiqatlar Uralda, Kazanda, Sverdlovskdə, Novosibirskdə, Ukraynada aparılmışdır. 1966-cı ildən başlayaraq sosioloqların bir sıra təklif və tövsiyələri buraxılış sinif şagirdlərinin işlə təmin edilməsi üçün hökumətin hazırladığı tədbirlərdə nəzərə alınır.

1963-cü ildə Novosibirskin buraxılış sinif şagirdlərinin gələcək planları, müxtəlif elmlərin onları cəlb etməsi və peşə seçmələri haqqında V.Şubkinin rəhbərliyi altında sorğu keçirilmişdir. Sonra bu şagirdlərin işlə təmin edilməsi izlənilmişdir. Ortaya çox çətin problemlər çıxmışdır. Məlum olmuşdur ki, şagirdlərin 70 – 90 faizi təhsili davam etdirməkdən başta bir yol görmürlər. Həm də fizik, radiotexnik, təyyarəçi, həkim və başqa peşələr yüksək prestijə malik olduqları halda, xidmət sahəsi (burada gənclərə xüsusi ehtiyac olduğuna baxmayaraq) demək olar ki, sıfır prestijə malikdir. Məktəbdə peşə və psixoloji hazırlıqla xalq təsərrüfatının tələbatı arasında böyük bir ziddiyyət yaranmışdır. Novosibirsk buraxılış sinif şagirdlərinin yalnız 11 faizi məktəbdə aldığı ixtisas üzrə işləyir. Belə bir cəhət də diqqəti cəlb etmişdir ki, birinci sinifdən başlayaraq onuncu sinfə qədər ziyalı uşaqlarının sayı 1-5 qədər artır. Beləliklə, ziyalıların öz-özünü təkrar istehsal etməsi nəticəsində bizim cəmiyyətimizdə zehni əməklə fiziki əmək arasındakı fərqlərin aradan qaldırılması prosesinin sürəti ləngiyir. Şübhəsiz, bir sıra təşkilati tədbirlərin həyata keçirilməsi tələb olunur. Məsələn, kənd uşaqları üçün qiyabi riyaziyyat məktəbi fəaliyyət göstərməkdədir. Uralda isə fəhlə fakültələri açılmışdır.

Mədəniyyət sahəsində də böyük sosioloji tədqiqatlar aparılır. Qəzet və jurnal oxucularının tərkib və zövqlərinin kütləvi tədqiqi xüsusi maraq doğurur. Məsələn, “Pravda” qəzeti müxtəlif növlü 100

minə qədər anket yaymışdır. Bu materialın təhlili ilə yanaşı 5 min oxucu şifahi surətdə sorğu edilmiş, redaksiya poçtu və oxucu konfranslarının hesabatları təhlil edilmişdir. Alınan məlumatlardan qəzetin iş planının tərtibində geniş istifadə edilir. Tədqiqat göstərmişdir ki, “Pravda” qəzetini oxuyanların 30-40 faizi bu qəzetə ona görə abunə yazılmamışlar ki, o, kioska daha tez daxil olur, evə isə gec gətirilir.

Məzmunca buna yaxın bir tədqiqat “İzvestiya qəzeti tərəfindən keçirilmişdir. Tədqiqat nəticəsində müəyyən olmuşdur ki, qəzetə abunə yazılanların 10 faizi yenilikləri radio vasitəsi ilə, 40 faizi isə televiziya vasitəsi ilə öyrənir. Yeni xəbərlərin yayılma sürətinə” görə “radio-qəzet-jurnal” sırasının asılılığı 1:3:12 nisbəti kimidir. Bu həmişə nəzərə alınmadığından informasiyanın verilməsində bəzən zərərli dublyaja yol verilir. Müasir oxucunu sadəcə olaraq yeni xəbərlər, emosional qiymətlər, qəzet işçilərinin dediyi kimi, “sifətlər” yox, isimlər, informasiyanın təhlili maraqlandırır. Oxucuların 30 faizi qəzetdəki elmi məqalələri, 50 faizi pedaqogika və incəsənət problemlərinə həsr olunmuş məqalələri, 30 faizi isə iqtisadi və nəzəri məqalələri oxuyur.

“Trud” qəzetinin apardığı sosioloji tədqiqat onun oxucularının müfəssəl öyrənilməsinə imkan vermişdir. Qəzet oxucularının orta yaşı 31-40-dır. Oxucuların 1/3 hissəsini təşkil edən qadınlar tibb və ədəbiyyat mevzularına dair materialları çox oxuyurlar, Qəzetin oxucularının sayı abunəçilərin sayından 2,5 dəfə çoxdur. Hələ oxucuların ictimai-demoqrafik xarakteristikası verilmişdir. Bu xarakteristikaya görə oxucular iki yerə: “işcil” və “emosional” qruplara ayrılmışdır. Birincilər qəzeti işləri ilə əlaqədar olduğuna görə oxuyurlar. İkincilər isə bu qəzetə vərdiş etdikləri üçün, yaxud onu “başqalarından yaxşı” hesab etdikləri üçün oxuyurlar. Qəzetin harada oxunmasından onun necə oxunması xeyli dərəcədə asılıdır. Oxucuların 15 faizi qəzeti evdə oxuyur və təxminən 40 dəqiqə vaxt sərf edir. Qəzetin tam oxunması üçün isə təqribən 1 saat 45 dəqiqə vaxt lazımdır.

Bu cür tədqiqatlar “Kommunist” və “Bakinski raboçi” qəzetləri tərəfindən də aparılmışdır. Tədqiqatın nəticələri EHM-də ümumiləşdirilmiş və göstərilən qəzetlərin işinin yaxşılaşdırılmasına,

çap edilən materialın həm məzmun, həm də formaca oxucunun tələb və zövqünə uyğunlaşdırılmasına əhəmiyyətli kömək etmişdir.

Bu cür hesablamaların böyük əhəmiyyətini inkar etmək olmaz hazırda sosioloqlar kütləvi informasiya vasitələrinin bütün növlərinin kompleksli surətdə öyrənilməsinə başlayırlar. Bu tədqiqat Bakını da əhatə etməkdədir. Tədqiqat nəticəsində bir sıra mürəkkəb məsələlərin öyrənilməsi nəzərdə tutulur – oxuma üsulu, məqalə müəlliflərinə münasibət, oxunan material ətrafında fikir mübadiləsi, qəzet və jurnalla yazışmaya münasibət, bəzi məsələlər haqqında rəyin yayılması, oxucunun razı olmadığı materiala münasibəti və s.

Müxtəlif ədəbi janr oxucularının sorğu materialları xeyli maraqlıdır. 1967-ci ildə, məsələn, Permdə, Moskvada və Bakıda elmi-fantastik ədəbiyyat oxucularının zövqləri öyrənilmişdir. Bakıda bu işi Azərbaycan Yazıçılar İttifaqının fantastika bölməsi təşkil etmişdir (700 anket). Sorğu nəticəsində oxucu qavrayışı əmsalı (OQƏ)-OQƏ =  $100 \cdot \frac{a \cdot b - c}{2a}$  formulası üzrə müəyyən edilmişdir. Burada a – kitabın oxucularının sayı, b – kitab çox xoşuna gələnlərin sayı, c – kitab heç xoşuna gəlməyənlərin sayı. Fantastika sahəsində məşhur kitabların populyarlığını göstərən cədvəl tərtib edilmiş, oxucuların peşə qruplarına və təhsil dairəsinə görə təhlili verilmişdir.

Oxucuların yaddaşının yoxlanılması da xeyli maraq doğurmuşdur. Məşhur kitabların siyahısına əslində olmayan bir kitabın da adı daxil edilmişdir. Məhz həmin kitabın OQƏ-si çox yüksək olmuşdur. bu fakt bir daha göstərir ki, sorğu nəticəsində alınan materiallara çox tənqidi surətdə yanaşılmışdır.

Kino sorğuları da keçirilib<sup>12</sup>. Bu sorğular əsasında bədii filmin müvəffəqiyyətini proqnozlaşdırmaq asanlaşır. Moskva və Leninqradın bir sıra teatrlarının işi haqqındakı statistik məlumatların təhlilinə sosioloji cəhətdən yanaşılmışdır. Hətta incəsənətin nəzəri sosiologiyasının yaranması nəzərdə tutulur. Bu incəsənətə müxtəlif ictimai tiplərin münasibətini, bədii yaradıcılıq prosesinə bu tiplərin

---

<sup>12</sup> Bu sahədə texniki vasitələrin istifadə olunması çox böyük imkanlar açır. ABŞ-da, məsələn, bir sosioloji tədqiqat prosesində kino zalında infraqırmızı şüalar vasitəsilə çəkilən şəkillər tamaşaçıların sifətlərinin ifadəsinə görə filmin doğurduğu emosiyalar haqqında ciddi məlumat vermişdir.

təsirini, incəsənətin insanlar arasında ünsiyyət vasitəsi rolunu, bədii ədəbiyyatın oxucular tərəfindən qavranılma dərəcəsini, incəsənətin istirahətdə rolunu və s. məsələləri öyrənə bilər. Bütün bu məsələlərlə estetika (incəsənətin fəlsəfəsi) və sənətsünaslıq məşğul olur.

Dinşünas sosioloqların apardığı tədqiqatlar müsbət nəticələr vermişdir. Onlar dini həyatda və dini süür tiplərində baş verən dəyişikliklərin, dini təşkilatların suturukturasında və ictimai əlaqələrində olan dəyişiklikləri, dini adət və ayinlərə olan münasibəti, dini qalıqların aradan qaldırılmasının yol və vasitələrini öyrənirlər. Anonim suallar vasitəsilə xüsusi məsələlər haqqında dini təsəvvürlərin dəyişilməsi izlənilir (Allahı necə təsəvvür edirlər, ölməzliyə, cənnət və cəhənnəmə inam və s.) Bizim respublikamızda dinşünaslar dinçiliklə elmlilik, yaşayış yeri, yaş, peşə, əməyə münasibət arasındakı asılılığı müəyyən edirlər.

Ermənistan SSRİ Vardanist rayonundakı Nərimanlı kəndində 271 nəfər dinə inanan arasında sorğu aparılmışdır (M.Cəlilov). Məlum olmuşdur ki, bunlardan 173 nəfər, yəni 63.8% müxtəlif səbəblər üzündən ictimai faydalı işdə iştirak etmir. Dindarların 40%-i əlillər və pensiyaçılardır, 23%-i evdar qadınlar, 16% mövsümü kolxozlardır. Mexanizatorlar isə 1.7%, ixtisaslı kolxozçular 6.3%, fəhlələr və güstarlar 3.4% təşkil edir.

Sosioloqlar çox müxtəlif istiqamətlərdə işləyirlər. Şəhərsalma və əhalinin alıcılıq qabiliyyəti problemlərinin, müxtəlif demoqrafik problemlərin həllində, alkoqolizmin və cinayətkarlığın səbəblərinin öyrənilməsində, yeni məişət qurulması yolunun müəyyən edilməsində onların xidməti böyükdür. Sosioloqlar tərbiyə işinin səmərəliliyinin yüksəldilməsi yollarını öyrənir, millətlərin yaxınlaşmasını, millətçilik qalıqlarının aradan qaldırılmasını, xalqlarımızın dostluq və birliyinin möhkəmləndirilməsini tədqiq edirlər. Sosioloqların diqqət mərkəzində, habelə kollektivlə şəxsiyyətin münasibəti, şəxsiyyətin fəaliyyət və davranışının müxtəlif sosiolizm, kommunizm ideyaları və s. durur. Hazırda ailə münasibətləri, nigah və nigahın pozulması hallarının nisbəti və s. məsələlər də sosioloji metodlarla tədqiq edilir.

Respublikamızda konkret sosioloji tədqiqatlar sahəsində elmi idarələr və ictimai təşkilatlar müəyyən addımlar atmışlarsa da, bu sahədə hələ ciddi müvəffəqiyyətlərimiz yoxdur. Azərbaycan Xalq



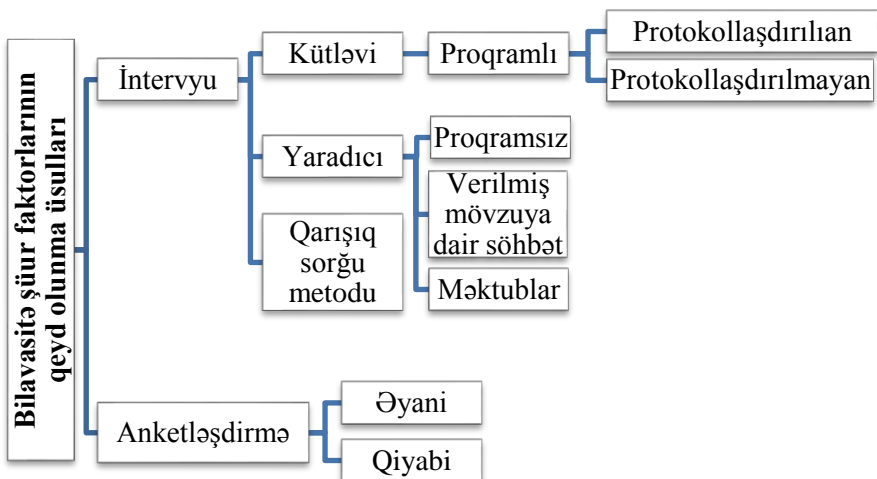
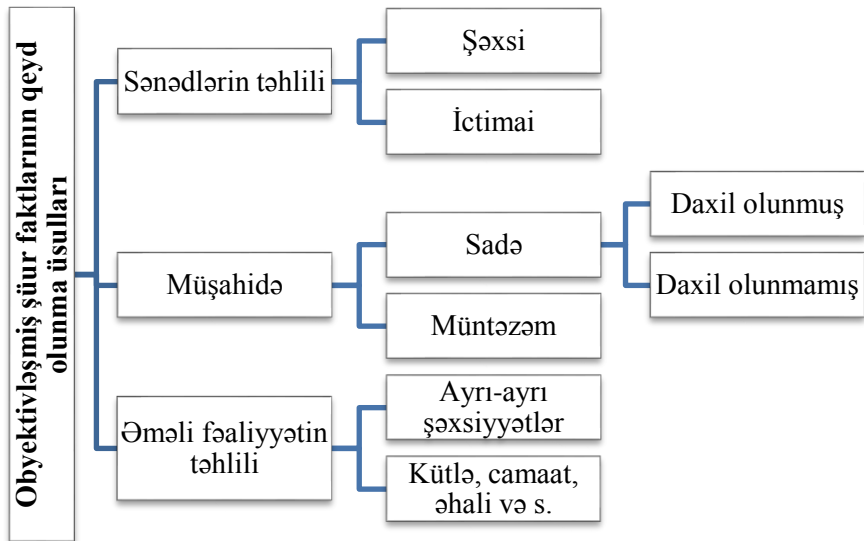
Təsərrüfatı İnstitutunun ETL-dəki Sosioloji qrupu istisna edilərsə, konkret sosioloji tədqiqatları tənzim edən müəyyən edən bir mərkəz yoxdur, aparılan işlər çox dağınıq olmaqla hələ də təsviri xarakter daşıyır. Ona görə əldə edilən az-çox müvəffəqiyyət də təsirsiz qalır, ictimai planlaşdırmada əsaslı istifadə edilmir.

Bu cür tədqiqatlara isə respublikamızda ciddi ehtiyac vardır. Azərbaycan KP MK-nın 28 avqust 1968-ci il tarixli “Sov. İKP XXIII qurultayının qərarları ilə əlaqədar olaraq respublikada ideoloji işin vəziyyəti və onu yaxşılaşdırmaq tədbirləri haqqında” qərarında xüsusi olaraq göstərilir ki, partiya-siyasi və mədəni-kütləvi işlərdə sosioloji tədqiqatlardan geniş istifadə edilməlidir. Həmin qərarla Azərbaycan partiya, həmkarlar ittifaqları və komsomol təşkilatları nəzdində ictimai əsaslar üzrə sosioloji qrupların yaradılması təklif edilir.

İnkişafımızın hazırkı mərhələsində sosioloqların görməli olduqları çoxlu iş vardır. Dəbə aludə olmaq keçdikdən sonra sosioloq peşəsi öz “qeyri-adiliyini” itirəcək və sırası peşələrdən birinə çevriləcəkdir. Güman ki, həmin peşə sahibləri içərisində bu kitabçanı oxuyanlar da olacaqdır. Əgər sosiologiyanın nə olduğunu və onunla məşğul olmağın məna və zəruriliyini başa düşməkdə, öz gücünə inam yaranmasında və sosioloq peşəsinə yiyələnməkdə oxucumuza bu kitabça müəyyən kömək göstərsə, demək zəhmətimiz hədə getməmişdir.

# ƏLAVƏ 1

## İctimai rəyin qeydə alınma üsulları (B.A.Qruşinin sxemi əsas götürülmüşdür)



**ƏLAVƏ 2**

**Gənclərin mənəvi ideallarının öyrənilməsində  
kəmiyyət metodunun tətbiqi**

Kamil insan haqqında təsəvvür olan mənəvi ideal, gənclərin həyatında çox böyük rol oynayır. İdeal həyata yüksək mənə verir, onu ruhi cəhətdən parlaq və məzmunlu edir. Kommunist əxlaqının əsas keyfiyyət və cəhətlərinin bu və ya digər dərəcədə təcəssümü olan ideal əyani surətdə göstərir ki, yeni cəmiyyətin fəal qurucusu necə olmalıdır. Bununla da o, insanların şüuruna və deməli, davranışlarına güclü təsir göstərir.

Ona görə də idealların formalaşması qanunauyğunluqlarının aşkar edilməsinin, gənclərin mənəvi tərbiyəsində onların yeri və rolunun müəyyən edilməsinin böyük nəzəri və əməli əhəmiyyəti var.

Mənəvi idealların mahiyyətini, əhəmiyyətini və formalaşması yollarını dəqiq öyrənmək üçün konkret sosioloji tədqiqat aparmışıq. Leytenant Şmidt adına Bakı maşınqayırma zavodunun gəncləri arasında anket sorğusu keçirilmişdir. Anketin strukturası və sualların məzmunu analoji ictimai-pedaqoji tədqiqatlarda istifadə edilən ənənəvi anketlərdən götürülmüşdür.

Anketə aşağıdakı suallar daxil edilmişdi:

1. Tanıdığınız, yaxud haqqında eşitdiyiniz və ya oxuduğunuz adamlardan daha çox hansına bənzəmək istəyərdiniz?
2. Bu adamların hansı əxlaqi keyfiyyət və xüsusiyyətləri sizi cəlb edir?
3. Seçdiyiniz ideala bənzəyə bilərsinizmi, əgər bacarmırsınızsa nə üçün?
4. Seçdiyiniz ideala oxşamaq üçün siz şəxsən nə edirsiniz?

Bundan əlavə bizim xahişimizlə zavod nəzdindəki fəhlə-gənclər orta məktəbinin ədəbiyyat müəllimləri IX-XI siniflərdə “Mənim idealım nədir və mən ona nail olmaq üçün nə edirəm?” və “Mənim ədəbi qəhrəmanım” mövzuları üzrə yazı işi keçirmişlər.

257 anket və yazı işi toplanıb öyrənilmişdir. Toplanmış materialın

işlənməsi, ümumiləşdirilməsi və təhlilində keyfiyyət üsulu, təsviri şərhə yanaşı kəmiyyət metodu da tətbiq edilmişdir.

Anketin 3-cü və 4-cü suallarına verilən cavabların ümumiləşdirilməsi statistik şəkildə aparılmışdır, mənəvi ideal seçməyin yaşdan və təhsildən asılılığının təhlili isə tərtib etdiyimiz cədvəl və qrafiklərdə öz əksini tapmışdır.

Tədqiqatın nəticələri göstərir ki, gənclərin ideali kommunist əxlaqının yüksək keyfiyyət və xüsusiyyətlərini özündə təcəssümləşdirən adamlar: Kommunist Partiyası və sovet dövlətinin görkəmli xadimləri; zəhmətkeş kütlələrin zülm və istismardan azad olmaları uğrunda mübarizlər; müharibə günlərinin fədakar qəhrəmanları və kosmosu fəth edənlər; elm, ədəbiyyat və incəsənət xadimləri; bizim ölkəmizin şərəfli zəhmətkeşləri-istehsalat qabaqcılları; valideynlər və gəncləri əhatə edən layiqli adamlardır.

Gəncləri habelə dünya və sovet ədəbiyyatının müsbət qəhrəmanları cəlb edir.

Soruşulanlardan çoxu ideal insan surətin proletariyatın dahi rəhbəri V.İ.Leninin şəxsində, kommunist inqilabçılar F.Dzerjinskinin, N.Nərimanovun, Sovet İttifaqı Qəhrəmanları Mehdi Hüseynzadə, Z.Kosmodemyanskaya, A.Matrosov, kosmos erasının pioneri Y.Qaqarinin həyatında görürlər.

Tipik ədəbi qəhrəmanlar olan P.Korçakin (N.Ostrovski “Polad necə bərkidi”), Sokolov (M.Şoloxov “İnsanın taleyi”), Mehman (S.Rəhimov “Mehman”), Qüdrət İsmayılzadə (M.Hüseyn “Abşeron”), Meresyev (B.Polevoy “Əsil insan haqqında povest”) və b. gəncləri öz vətənpərvərliyi ilə, mətanət, şücaət və qəhrəmanlığı ilə, iradə gücü və prinsiplilliyi ilə, namusluluğu ilə, sovet adamlarına xas olan digər yüksək əxlaqi keyfiyyətləri ilə cəlb edirlər.

Mənəvi idealın seçilməsi, onda həyat şəraiti ilə, insanların siyasi, əxlaqi, estetik baxışları ilə müəyyən edilən əxlaqi keyfiyyət və cəhətlərin ayrılması eyni zamanda bir sıra obyektiv və subyektiv amillərin çulğaşmasından asılıdır. Şəxsiyyətin müəyyən davranış tərzin seçməsinə həyat təcrübəsi, mühit, müxtəlif həyat şərait, cinsi, yaşı, təhsili və s. amillər əhəmiyyətli təsir edir.

Qarşımıza qoyduğumuz məqsədə müvafiq olaraq biz əsas diqqəti-

mizi mənəvi idealların seçilməsinin yaş və təhsildən asılılığının kəmiyyət təhlilinə verəcəyik.

Yuxarıda dediyimiz kimi, gənclərin mənəvi ideallarının məzmunu keyli rəngarəngdir.

Anketin suallarına verilən cavablarda və yazı işlərində 60-dan çox ad və ümümləşdirilmiş ideal göstərilmişdir. Onları aşağıdakı qruplara ayırmaq olar:

I. İctimai xadimlər və tarixi şəxsiyyətlər (Kutuzov, N.Nərimanov, Dzerjinski, X.Ruzbeh və b.)

II. Sovet İttifaqı Qəhrəmanları və kosmonavtlar (H.Aslanov, A.Matrosov, 3. Kosmodemyanskaya, Y.Qaqarin və b.)

III. İstehsalat qabaqcılları, valideynlər və şəxsi tanışlar.

IV. Elm, ədəbiyyat və incəsənət xadimləri (S.Kovalevskaya, Nizami, C.London, S.Vurğun və b.)

V. Ədəbi əsərlərin qəhrəmanları (P.Korçakin, Ovod, Mehman, Sokolov və b.)

VI. Artist və idmançılar (R.Behbudov, T.Doronina, Pele, A.Raquin və b.)

VII. Ümümləşdirilmiş ideallar (İnsan, Kommunist, Kosmonavt və b.)

Seçilmiş mənəvi idealların qruplar üzrə paylanmasını aşağıdakı

### **Cədvəl 1.**

cədvəldən görmək olar:

<b>Qruplar</b>	<b>Mənəvi idealın məzmunu</b>	<b>Cavab verənlərin sayı (faizlə)</b>
I	İctimai xadimlər və tarixi şəxsiyyətlər	23.2
II.	Müharibə qəhrəmanları və kosmonavtlar	24
III.	İstehsalat qabaqcılları, valideynlər və şəxsi tanışlar	17
IV.	Elm, ədəbiyyat və incəsənət xadimləri	8
V.	Ədəbi əsərlərin qəhrəmanları	16
VI.	Artist və idmançılar	4.8

VII.	Ümumiləşdirilmiş ideallar	6.4
------	---------------------------	-----

Cədvəldən görüldüyü kimi, seçilmiş idealların çoxu II və I qruplara, sonra isə III və V qruplara düşür. Materialların tədqiqi göstərir ki, məənəvi idealların seçilməsindəki bu bölgü əsasən yaş və təhsil kimi güclü və bilavasitə təsir göstərən amillərlə izah edilir.

Mənəvi idealların qruplar üzrə paylanmasının yaş və təhsildən asılılığının kəmiyyətə xarakterizə edilməsini əyani surətdə qrafik şəkildə vermişik. (Şəkil 1).

Şəkildən görüldüyü kimi, əxlaq nümunələrinin II, I, III və V qrupları üzrə məcmu əyrisinin, yüksək səviyyəsi onunla izah olunur ki, yaş bölmələrinin dördündə də seçilmiş idealın çox əksəriyyəti məhz bu qruplara düşür. Belə demək mümkünsə, bu qruplara az yaş da, çox yaş da təslim olur. Bu da qanunauyğun haldır.

Göstərilən qruplardakı əxlaq nümunələrinin mənəvi keyfiyyəti və xüsusiyyətləri oğlan və qızların həyatlarının müxtəlif dövrlərində onların mənəvi tərbiyəsinə və peşə təkmilləşməsinə uyğun gəlir.

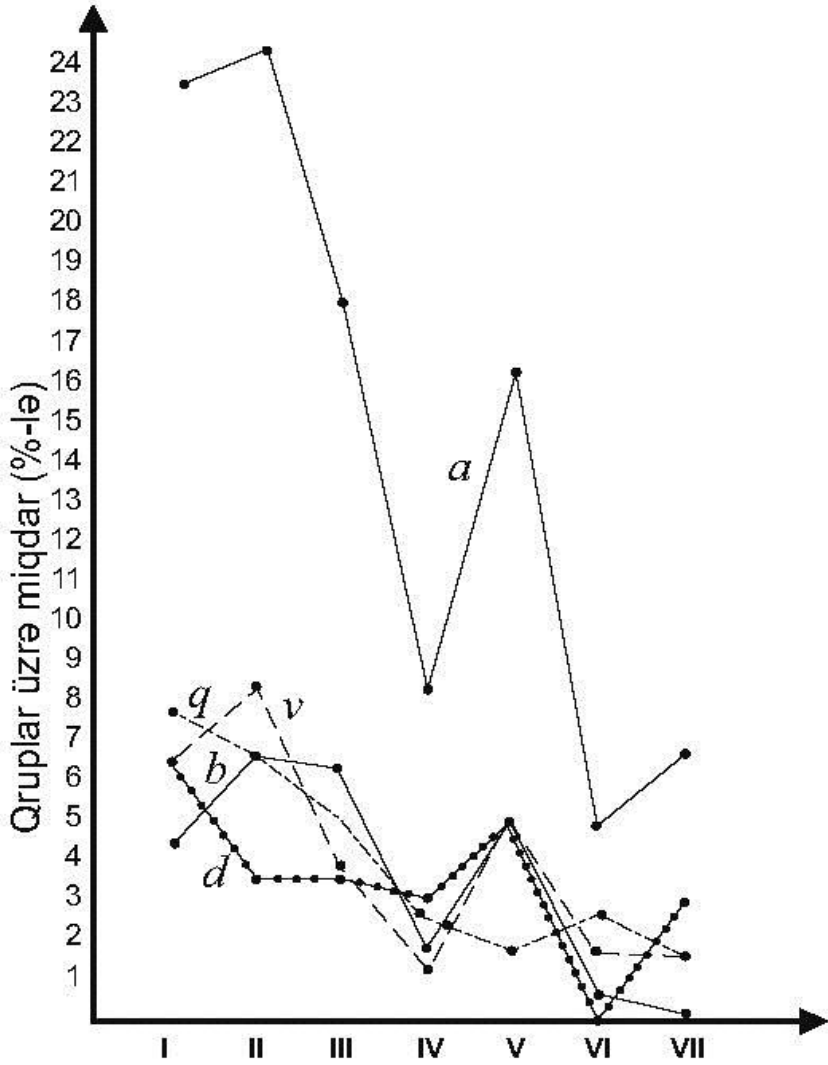
Doğrudur, V qrup üzrə 23-25 yaş (q) və II qrup üzrə 26-28 yaşların (d) əyrisinin başqa əyrilərlə “uyğunsuzluğu”, əks tərəfə əyilməsi bütün yaşlar üçün ümumi olan bu meylli pozur. Bu cür əyilmə göstərir ki, bütün yaşlar üçün ümumi olan meyllə yanaşı, hər bir yaş bölməsinin spesifik xüsusiyyətləri də vardır.

17-19 yaşlı (b) oğlan və qızlar ideal olaraq müharibə günlərinin qəhrəmanlarını və kosmonavtları başqa yaşlardan çox seçmişlər (6,4 faiz). Bu yaş bölməsində ən aşağı səviyyə VII qrup üzrədir (ümumiləşdirilmiş ideallar-0,4 faiz).

20-22 yaşın əyrisi bütün qruplar üzrə 17-19 yaş bölməsinin əyrisinə əsasən yaxındır. Lakin bu bölmələrin əyriləri bəzən qruplar üzrə faizdən asılı olaraq kəşifir və onların zirvələri yerlərini dəyişir. Belə ki, I və II qruplar üzrə 20-22 yaş bölməsinin səviyyəsi (6 faiz və 8 faiz) 17-19 yaş bölməsinin əyrisinin səviyyəsindən (4 faiz və 6 faiz) yüksəkdirsə, III və IV qruplar üzrə, əksinə 17-19 yaş bölməsinin əyrisinin səviyyəsi (6 faiz və 1,6 faiz) əvvəlincidən (3,6 faiz və 1,2 faiz) yüksəkdir.

23-25 yaş bölməsinin əyrisi özünü bir qədər gözlənilməz aparır. Bu da onda ifadə olunur ki, əgər I, II, III və IV qruplar üzrə onun diapazonu başqalarına əsasən uyğun gəlicə, IV qrupdan başlayaraq o

daha mülayim olur.



**Şəkil 2. Mənəvi idealların paylanmasının yaşdan asılılığı.**  
a) Məcmu əyrisi; yaş əyriləri: b) 17-19 yaş; v) 20-22 yaş;  
q) 23-25 yaş; d) 26-28 yaş



23-25 yaş bölməsinin əyrisi IV-VII qruplarda ciddi bir dəyişikliyə məruz qalmır (bax, 2 və 3-cü cədvəllər).

№	Yaş	I-IV qruplar
1	17-19	3.8
2	10-22	6.8
3	23-25	4.4
4	26-28	3.2

### **Cədvəl 2.**

I-IV qruplar üzrə ayrı-ayrı yaş bölmələrinin əyrilərinin rəqs diapazonu (faizlə)

№	Yaş	IV-VII qruplar
1	17-19	4.2
2	20-22	3.2
3	23-25	0.8
4	26-28	4.8

### **Cədvəl 3.**

I-VII qruplar üzrə ayrı-ayrı yaş bölmələrinin əyrilərinin rəqs diapozunu (faizlə)

26—28 yaş (d) əyrisinin fərqli cəhəti ondan ibarətdir ki, bu əyri I qrup üzrə digər yaş bölmələri ilə müqayisədə həmişə orta səviyyədə (6 faiz), VI qrup üzrə ən aşağı səviyyədə (0), IV və VII qruplar üzrə isə ən yüksək səviyyədə olur (hər iki qrupda 2,8 faiz).

Mənəvi idealın məzmununun yaşdan asılılığına dair bütün yuxarıda dediklərimizdən aşağıdakı nəticələri çıxarmaq olar:

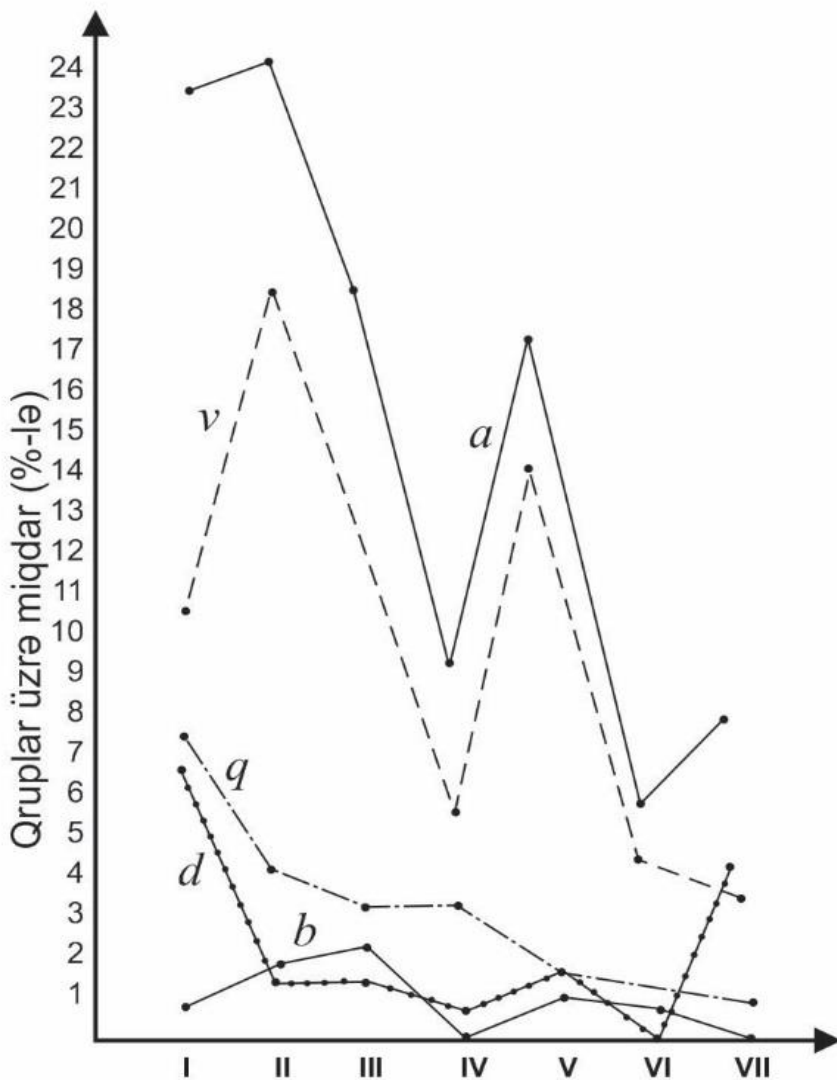
1. İctimai xadimlər və tarixi şəxsiyyətlər, müharibə günlərinin qəhrəmanları və kosmonavtlar, istehsalat qabaqcılları, valideynlər və şəxsi tanışlar, habelə ədəbi əsərlərin qəhrəmanları oğlan və qızların həyatlarının müxtəlif dövrlərində onların əxlaqi davranış nümunələrinin əsas məzmununu təşkil edirlər.

2. İnsan həyatının gənclik dövrünə daha çox xas olan romantika, ehtiras və qəhrəmanlıq hissi gənclərin əxlaqi davranış nümunəsi olaraq müharibə günlərinin qəhrəmanlarını və kosmonavtları seçməsinə səbəb olur.

3. İctimai xadimlərin və tarixi şəxsiyyətlərin, elm, ədəbiyyat və incəsənət xadimlərinin surətlərinə və ümumiləşdirilmiş ideallara olan maraq yaş artdıqca yüksəlir.

Mənəvi idealların məzmunu şəxsiyyətin təhsili ilə qarşılıqlı təsir

əlaqəsindədir. Bu və ya digər mənəvi idealın seçilməsi təhsilin insanlara verdiyi ümumi görüş dairəsinin səviyyəsindən, şəxsiyyətin marağının genişliyindən əhəmiyyətli dərəcədə asılıdır. Bu, 2-ci şəkildən çox aydın görünür. Həmin şəkildə mənəvi idealın seçilməsinin təhsilin səviyyəsindən asılılığı göstərilir.



**Şəkil 2. Mənəvi idealların paylanmasının təhsildən asılılığı.**  
a) məcmu əyrisi; təhsil əyriləri; b) natamam orta; v) orta;  
q) qurtarmamış ali və d) ali təhsil.

Natamam orta təhsilli gənclər istehsalat qabaqcıllarını, valideynləri və şəxsən tanışları birinci yerə çəkirlər (III qrup – 2 faiz), orta təhsillilər müharibə günlərinin qəhrəmanlarına və kosmonavtlara (II qrup – 17,6 faiz), natamam ali və ali təhsillilər ictimai xadimlərə və tarixi şəxsiyyətlərə (I qrup – müvafiq olaraq 6,8 faiz və b.f.aiz) daha çox üstünlük verirlər. Natamam orta təhsilli oğlan və qızlar IV və VII qruplar üzrə, natamam ali təhsillilər isə VI qrup üzrə heç bir əxlaqi davranış nümunəsi göstərməmişlər.

Natamam orta və orta təhsil ayrılərində ictimai xadimlər və tarixi şəxsiyyətlər (I qrup) öz səviyyəsinə görə 4-cü yeri tutur. Natamam ali və ali təhsil ayrılərində isə həmin qrup ən yüksək səviyyədədir.

III və IV qrupları davranış nümunələri öz səviyyələrinə görə bütün təhsil ayrılərində orta yeri tutur. Bu da onu göstərir ki, həmin nümunələr bütün təhsil kateqoriyalarında olan oğlan və qızların maraq və ümumi görüş dairələrinə müvafiqdir.

Orta təhsil ayrısində ümumiləşdirilmiş ideallar öz səviyyəsinə görə başqa qruplarla müqayisədə axırıncı yerdə durur. Soruşulanlardan natamam orta təhsil” li olanların heç biri əxlaqi davranış nümunəsi olaraq bu qrupu göstərməmişdir. Ali təhsil ayrısində isə ümumiləşdirilmiş idealların səviyyəsi yalnız ictimai xadimlər və tarixi şəxsiyyətlər qrupundan geridə qalır.

Ayrı-ayrı təhsil səviyyələrinin ayrılərini müqayisə edərkən aydın görmək olur ki, təhsil səviyyəsinin artması ilə şəxsiyyətin əxlaqi-siyasi və peşə biliyi onun ümumi görüş dairəsi ilə bilavasitə bağlı olan mənəvi ideallara maraq da artır.

### ƏLAVƏ 3

## Sosiologiya və riyaziyyat

Ola bilsin ki, sosiologiya ilə müəyyən dərəcədə tanış olan oxucularda sosiologiya ilə riyaziyyatın yaxınlığı etiraz doğursun,

Sosiologiyanın nə olduğunu artıq bilirik. Bəs riyaziyyat... D. Kilbertin tutarlı qeydinə görə “Riyaziyyat səlahiyyətli adamların bu ad altında başa düşdükleri şeydir”, hər halda hamı belə bir fikirlə razılaşırsın ki, riyaziyyatın predmeti real aləmin “xalis şəkildə” götürülmüş kəmiyyət münasibətləridir. Çox da “səlahiyyətli” olmayan oxucular üçün də, bizim fikrimizcə, bu tamamilə kifayətdir.

Lakin bu kəmiyyət münasibətlərini həmişə müəyyən etmək olurmu? Elmlilik səviyyəsi, vətənpərvərlik, qabiliyyət, meyl, rəqəbat və s. anlayışlarının məzmunu kəmiyyətcə qiymətləndirilə bilərmi? Məsələn, mənim parta yoldaşım haqda rəyimi, onun müəllim haqqında rəyini və nəhayət, müəllimin isə mənim haqqımdakı rəyini sifətin müxtəlif formalarından başqa necə ifadə etmək olar.

Biz şagirddən: “Riyaziyyatdan hansı qiymət alırsan? soruşsaq, o, “üç”, “dörd”, yaxud “beş” deyə cavab verəcəkdir. Bu, şagirdin biliyinin keyfiyyəti haqqında müəllimin kəmiyyət formasında ifadə olunan rəyi deyilmi? Müəllimin verdiyi bu qiymət şərti olsa da, (demək olmaz ki, “iki” qiymət alanın riyazi biliyi “dörd” qiymət alanından iki dəfə azdır, yaxud “üç”, “dörd” və “beş” qiymətlər alan şagirdlərin biliyi bir-birindən eyni miqdarda fərqlidir) əməli məqsədlər üçün tamamilə yararlıdır. Məhz bu qiymətlər üzərində müəyyən riyazi əməliyyatlar aparılır. Məsələn, orta bal tapılır, onun əsasında isə müxtəlif məktəblərdə mənimləmə dərəcəsini müqayisə edirlər.

Bir neçə il buvdan əvvəl Novosibirskdə şəxsiyyətin keyfiyyət əlamətlərinin müəyyən edilməsində verilən bu cür qiymətlərin yararlığını və dayanıqlığını yoxlamaq məqsədilə xüsusən sosioloji tədqiqat aparılmışdır.

Kollektivlə qarşılıqlı qiymətləndirmə və özünün qiymətləndirmə

tədqiq olunmuşdur. Obyekt olaraq 13 nəfərdən ibarət elmin işçilər qrupu götürülmüşdü. Bu adamlardan hər biri həm özünə, həm də sorğuda iştirak edənlərin hər birinə sorğu vərəqəsi doldurmalı idi. Anketdə əməksevərlik, istedad, mütəşəkkillik, cəlbədicilik, fiziki kamillik və i. a. kimi keyfiyyətlər yığımını ifadə edən 43 sual var idi. Hər bir sual beş ballı şkala üzrə qiymətləndirməli idi. Hər kəs üçün aşağıdakı prinsip üzrə müvafiq ballı qiymət nəzərdə tutulmuşdu:

5 – çox əməksevəndir,
4 – əməksevəndir,
3 – çox əməksevən deyil, lakin çox tənbel də deyil
2 – tənbəldir,
1 – çox tənbəldir.

Riyazi işlənmə pəticəsində orta bal çıxarılmır və qarşılıqlı qiymətləndirmə və özünü qiymətləndirmənin qrafikləri qurulmuşdur. Verilən qiymətlərin dayanıqlığını yoxlamaq məqsədilə tədqiqat bir neçə aydan sonra bir də təkrar edilmirdir. Bu tədqiqat əvvəlki qiymətlərin çox dəqiq və dayanıqlı olduğunu göstərmişdir. Bu, güman etməyə əsas verir ki, tədqiqat düzgün təşkil edilərsə, kəmiyyət formasında ifadə olunan informasiya almaq olur. Bundan da şəxsiyyətin və kollektivin öyrənilməsində istifadə etmək mümkündür.

Ümumiyyətlə desək, bu problem sosiologiyada ən ciddi “riyazi” problemlərdən biridir. Burada fiziki cəhətdən bilavasitə, yaxud dolaylı ölçüyə gəlməyən kəmiyyətlərə çox tez-tez rast gəlinir.

Bəs, ölçmə nə deməkdir? Ölçmə, qaydalara müvafiq olaraq obyektləri, hadisələri, yaxud insanları rəqəmlərlə işarə etməkdir. Bu sözü ona görə kursivlə vermişik ki, bütün məsələ də həmin qaydaları müəyyən etməkdən ibarətdir. Qaydalar müvafiq surətdə müəyyən olunduqdan sonra eyni şəkildə ölçülən istənilən obyektləri bir-birilə müqayisə etmək olar.

Hadisələrin bütün variantlarını və ya obyektləri dörd ölçmə şkalası ilə əhatə etmək olar.

1. Adlar şkalası (nominal), yalnız bir əməliyyata – “bərabərlik – qeyribərabərlik” – yol verir, yəni onun ədədlər sistemi çox zəif

xassələrə malikdir. Bu şkala obyektlərin sadəcə təsnifatını verir, məsələn, futbol komandasında oyunçuların nömrələnməsində olduğu kimi. Bu ədədlərlə hesab ədədləri kimi rəftar etmək olmaz, iki qapıçı (1 nömrəli iki oyunçu) bir sol müdafiəçini (2 nömrəli oyunçunu) verə bilməz. Bu ədədlərlə yalnız oyunçuları bir-birindən fərqləndirirlər.

2. Qayda şkalası (ordinar) “bərabərlik – qeyri-bərabərlik” və “çox-az” əməliyyatlarına yol verir, yəni obyektləri müəyyən əlamətlərinə görə sıraya düzür; məsələn, metallar sırası onların kimyəvi xassələrinə görə düzülür.
3. İnterval şkalası “bərabərlik – qeyri-bərabərlik”, “çox-az”, “intervalların bərabərliyi – qeyri-bərabərliyi” əməliyyatlarına yol verir, bununla da ölçü vahidi daxil etməyə imkan yaradır. Təqvim tarixlərini bu şkalaya aid etmək olar. Məsələn, iyun ayının 20-si həmin ayın 10-dan 10 vahid fərqlidir demək olar. Lakin iyunun 20-si 10-dan flən qədər dəfə böyükdür demək olmaz.
4. Ən yüksək şkala olan münasibətlər şkalasıdır. Bu yuxarıda saydığımız əməliyyatlardan əlavə “münasibətlər bərabərliyi” əməliyyatına da yol verir, yəni bütün hesab əməliyyatlarını həyata keçirir. Uzunluq və çəki kəmiyyətləri bu şkala üzrə ölçülür. Adi hesab apardığımız ədədlər şkalası da buraya aiddir. Birinci və ikinci (pominal və ordinar) şkalalarla verilən (ölçülən) məlumatları keyfiyyət məlumatları, üçüncü və dördüncü (interval və münasibətlər) şkalalarla ölçülən məlumatları kəmiyyət məlumatları adlandırırırlar.

Dörd şkalanın hamısı ölçü nəticələrinin işlənməsində riyazi statistikanın müxtəlif üsullarının bu və ya digər dərəcədə tətbiq edilməsinə imkan verir. Şkala nə qədər yüksək olarsa, həmin üsullar o qədər geniş və mükəmməl olar. Fizikada bütün ölçmələr 3-cü və 4-cü şkalalar üzrə aparılır. Fizikanın əldə etdiyi böyük nailiyyətlər də əsasən bununla izah edilir.

Sosiologiyada isə, əksinə, ölçmə işi hələlik əsasən 1-ci və 2-ci şkalalarla aparılır.

Fərz edək ki, ölçmə işi qurtarmış və etiketlərdə işlənilməli olan rəqəmlər qeyd edilmişdir. Lakin bununla iş bitmir. Sosioloqun çətinlikləri əslində məhz buradan başlanır. Onun qarşısında hər biri

40—50 sualdan ibarət minlərlə anket vardır. Anketlərdəki göstəricilər əsasında müxtəlif kombipnasiyalı saysız-hesabsız cədvəllər tərtib etmək mümkündür. Lazım olan informasiyanı, müxtəlif əlaqə və asılılıqları bu cür qarma-qarışıq materialdan almaq çox çətindir. Belə bir vəziyyət sosioloqu qorxudar və onda işə olan həvəsi öldürə bilər. Bəs necə etməli?

Bu suala cavab verməmişdən əvvəl variasiya statistikasının bir neçə əsas anlayışlarına baxaq və onun hadisələrə necə yanaşdığını özümüz üçün aydınlaşdırmağa çalışaq.

Sosioloqun rastlaşdığı müxtəlif kəmiyyətləri müəyyən əlamətlərin dəyişən qiymətlərinin sıraları şəklində vermək olar. Bu sıraların hər bir həddi əlamətin müşahidə anındakı ədəbi qiyməti olacaqdır. Bu cür sıralar statistikada “paylanma sıraları”, sıranın hər bir həddi isə “variant” adlanır. Amillər kompleksindən asılı olan, yəni eyni bir səbəbdən müəyyən ehtimal dərəcəsilə dəyişən müxtəlif qiymətlər ala bilən, paylanma sıralarını təşkil edən kəmiyyətlərə statistik və yaxud stoxastik kəmiyyətlər deyilir.

Paylanma sıraları şəklində, əhalinin yaşı, ailə üzvlərinin sayı, adambaşına düşən mənzil sahəsi və s. verilə bilər. Aşağıdakı cədvəldə (1) 1960-cı ildə Novosibirsk şəhərində ailə üzvlərinin sayına görə tərtib edilmiş sıra verilir.

Ailə üzvlərinin sayı	1	2	3	4	5	6	7	8	9	10	Cəmi
Ailələrin sayı	140	120	200	240	100	80	30	20	6	4	1000

### C ə d v ə l l i.

Cədvəldən göründüyü kimi, 1000 həddən ibarət sıra kompakt şəkildə, ailə üzvlərinin sayına müvafiq siniflərə bölünməklə və hər bir sinfə düşən halların sayını göstərməklə verilə bilər. Paylanma sıraları vasitəsilə ifadə edilən statistik çoxluq iki yerə ayrılır: “baş” yaxud “ümumi” çoxluq və “alt” çoxluq. Baş çoxluq sıranın bütün mümkün variantlarından təşkil edilir. Alt çoxluq isə baş çoxluğun bir hissəsi



olur. Təsadüfi sapmaları olan böyük sayda hədlərdən ibarət baş çoxluq ehtimal nəzəriyyəsi qanunlarına yaxşı tabe olur və qrafiki olaraq müəyyən “ehtimal əyrisi” şəklində ifadə edilir. Bir sıra əsaslı səbəblər üzündən təcrübədə adətən alt çoxluqlarla iş aparılır. Sonrakı işinmənası ondan alt çoxluğun bir sıra parametrləri (ədədi orta, variasiya əmsali və s.) əsasında ümumi, nəzəri çoxluq haqqında gerçəkliyə yaxın olan məlumatlar almaqdan ibarətdir. Bunun üsullarını variasiya hesabı verir. Bir sıra daxilində tətbiq edilən statistikanı nəzərdən keçirək.

Empirik paylanma sırası:

$X_1, X_2, \dots, X_i \dots X_n$  verilir.

Bu sıranı xarakterizə etmək və habelə baş çoxluğu tərtib etmək üçün aşağıdakı parametrlərdən istifadə edilir:

Variasiyanın boyu:  $R - X_{\max} - X_{\min}$

Bu kəmiyyət variasiyanın sərhədi haqqında müəyyən ümumi təsəvvür verirsə də, bu sərhəd daxilində verilmiş əlamətin variasiya dərəcəsini xarakterizə etmir.

Sıranın ədədi orta qiyməti;

$$\bar{X} = \frac{\sum X_i}{n_x}$$

Burada  $n_x$  – sıranın hədlərinin sayıdır. Bu kəmiyyət gündəlik həyatda çox istifadə edildiyindən hamıya məlumdur. Doğrudan da əlamətin orta qiymətini göstərməklə o, verilmiş çoxluğu ən yaxşı xarakterizə edir. Ciddi desək, yalnız ölçmə 3-cü və 4-cü şkalalar üzrə aparıldığı halda ədədi orta müəyyən edilə bilər, çünki 1-ci iki şkala hesab əməliyyatlarına yol vermir. Lakin, yuxarıda məktəbdə mənimsəmənin orta balını hesablayarkən olduğu kimi, bəzən bir şkala üzrə ölçülən kəmiyyətlər başqa şkalalar üzrə ölçülən kimi şərh edilir. Bunun nəticəsində də biz bəzən riyazi əməliyyatları apararkən əslində malik olmadığımız informasiyadan istifadə edirik.

Orta kvadratik sapma (səpələmə):

$$o_x = \pm \sqrt{\frac{\sum (X_i - \bar{X})^2}{n_x}}$$

Bu, sıranın ayrı-ayrı hədlərinin qiymətlərinin ədədi ortadan nə qədər sapdığını göstərməklə ayrı-ayrı xətti sapmalara xas olan işarələrinin təsirini aradan qaldırmaq üçün daxil edilir. Orta kvadratik sapmanın miqdarı paylanma sırası şəklində verilən öyrəndiyimiz hadisənin dəyişkənliyinin ölçüsü olmaqla, böyük və kiçik sapmaları ayıran bir sərhəd rolunu oynayır. Sıranın  $\pm O_x$  daxilində olan hədlərinin qiymətləri bu sıra üçün “normal” (tipik), qalan qiymətləri isə ekstremdir və xüsusi tədqiq edilməlidir.

Orta kvadratik sapmanın və ədədi orta kəmiyyətləri ölçülüdürlər və ona görə də öyrəndiyimiz konkret paylanma sırasının göstəricisi kimi çıxış edirlər. Lakin onlar ümumi nəticə çıxarmağa və müxtəlif sıraların nəticələrini müqayisə etməyə imkan vermirlər. Bu mühüm nöqsanı aradan qaldırmaq üçün variasiya (yaxud dəyişkənlik) əmsalı anlayışı daxil edilir.

Verilmiş sıranın orta kvadratik sapmasının ədədi orta qiymətinə olan nisbətində variasiya əmsalı deyilir, yəni:

$$C_{vx} = \frac{o_x}{\bar{x}} = \frac{1}{\bar{x}} \sqrt{\frac{\sum (x_i - \bar{x})^2}{n_x}}$$

Bu verilmiş paylanma sırasını mücərrəd xarakterizə edən və müxtəlif qarşılaşdırılan nəticələrin mümkünlüyü, sıraları müqayisə etməklə qapunauyğunluqları təyin etmək imkanına yol verən bir ölçüsüz kəmiyyətdir. Məsələn, əgər  $x$  sırasının variasiya əmsalı  $C_{vx}$ ,  $X^1$  sırasının  $C_{vx}^1$ -dən böyük olsa və hər iki sıra ədədi ortanın eyni qiymətləri ilə xarakterizə edilirsə, bu o deməkdir ki,  $X$  sırasının hədləri  $X^1$  sırasından ayrı-ayrı hədlərin daha sərt rəqsi ilə fərqlənilirlər.

Bəzən əlamətin orta kəmiyyətini variantlar sırasında səciyyəvi yer tutan hər hansı bir variant ilə ifadə edirlər. Bu cür ortalar təsviri adlanır. Mediana və modanı da buraya aid edirlər.

Adından məlum olduğu kimi, verilmiş sırada ən çox rast gəlinən varnanta moda deyilir. Bəzi hallarda, məsələn, əhalinin hər nəfərinə düşən gəlirin orta kəmiyyətini xarakterizə etməkdə moda ədədi

ortadan daha əlverişlidir, çünki ədədi orta çox yüksək gəliri olan şəxslər hesabına təhrif edilir. Modanın üstünlüklərindən biri də odur ki, o, dörd şkalanın hamısı üzrə ölçülən əlamətlərə tam əsasla tətbiq edilə bilər.

Ailə üzvlərinin sayının paylanması sırasında (1- ci cədvəl) moda 4-cü kəmiyyətdir, çünki məhz ən çox rast gəlinən haldır (240).

Sıranı hədlərinin artan istiqamətində iki bərabər hissəyə bölən varianta mediana deyilir. Bizim misalda mediana 5,5-ə bərabərdir. O, ordinar ölçmə şkalasından başlayaraq tətbiq edilə bilər.

Lakin alt paylanma sırasını tətbiq edərkən biz əsla unutmuruq ki, son nəticədə bizi baş çoxluq maraqlandırır. Alt sıradan baş çoxluğa keçid üsullarını statistik səhvlər (xətalər) nəzəriyyəsi verir. Bu nəzəriyyənin köməyi ilə biz konkret paylanma sırasının  $x$ ,  $C_a$ ,  $C_{vx}$  parametrlərinin hesablanmış qiymətlərinə görə baş çoxluğun müvafiq parametrlərinin ədədi qiymətlərinin sərhədini müəyyən edə bilərik. Həm də tətbiq edilən sıranın ayrı-ayrı hədlərinin dəyişkənliyi (səpələnməsi) nə qədər az və hədlərin sayı nə qədər çox olarsa, statistik səhv (xəta) o qədər kiçik olar, yəni alt paylanma sırasından alınan parametrlərin kəmiyyəti bu parametrlərin dəqiq baş kəmiyyətinə yaxın olar.

Bu məqsədlə də aşağıdakı kəmiyyətlər hesablanır: Ədədi ortanın orta səhvi

$$E_x = \pm \frac{o_x}{\sqrt{n_x}}$$

Orta kvadratik sapmanın orta səhvi

$$E_{ox} = \pm \frac{o_x}{\sqrt{2n_x}}$$

və variasiya əmsalının orta səhvi

$$E = tx = \pm \frac{C_{vx}}{\sqrt{2n_x}} \sqrt{1 + 2C_{vx}^2}$$

Onda baş çoxluq parametrlərinin rəqsi bu interval daxilində olacaqdır:

$$\bar{x} \pm E_x; o_x \pm E_{ox}; C_{vx} \pm E_{vx}$$

Qeyd etmək lazımdır ki, statistik səhvlər ölçmə dəqiqliyi ilə əsla bağlı deyildir. Bu səhvlər qeyri-müntəzəm müşahidələrdə rast gəlinən və onlarla şərtləndirilən inikas səhvləridir, yaxud onları

representativlik səhvləri də adlandırırlar.

Beləliklə, hər dəfə statistik səhvlərə fərz olunan kəmiyyətlər verərək, alt sıranın bu hal üçün zəruri olan qiymətini və yaxud statistikada deyildiyi kimi, seçmənin ölçüsünü təyin edə bilərik.

İndi sosioloqun necə işləməsi məsələsinə qayıdaq. Bütün deyilənlərdən sonra asanlıqla hiss olunur ki, sonradan “artıq” materialın böyük həcmli təhlili ilə məşğul olmamaq üçün, hər şeydən əvvəl seçmənin optimal ölçüsünü təyin etmək zəruridir. Tədqiqat proqramını hazırlayarkən bu punkta xüsusi diqqət vermək lazımdır.

Digər tərəfdən, kütləvi çoxluğun məlumatlarını kompakt şəkildə vermək çox mühümdür. Məqalənin əvvəlində gətirilmiş misalı yada salaq. Həmin misalda kollektiv daxilində qarşılıqlı və özünü qiymətləndirmə tədbiq edilirdi. Hər bir anketdə 43 sual və onların qiymətləri var. Bu məlumatlara görə qurulmuş qrafik, mürəkkəb sınıq xətt şəklində olar və praktiki olaraq oxunmaz. Ona görə də daha yaxşı görünən nəticələr almaq məqsədi ilə, bütün bu 43 keyfiyyətlər yeddi böyük qruplarda birləşmiş, bunların da orta qiymətlərinə görə qrafiklər qurulmuşdur. Bu keyfiyyət qrupları aşağıdakılardır:

I. İntellektual keyfiyyətlər (istedadlılıq, biliyin dərinliyi, yaradıcılıq təxəyyülü və s.)

II. İş keyfiyyətləri (insanları cəlb etmək qabiliyyəti və s.)

III. İmpuls-iradə keyfiyyətləri (təmkinlilik, hissiyatlılıq, iradəlilik və s.).

Prinsip aydın olduğundan bu siyahını axıra qədər davam etdirməyə ehtiyac yoxdur. Yekun qrafiki o qədər əyani olmuşdur ki, sorğuda iştirak edənlərin çoxu bu və ya digər qrafikin hansı keyfiyyəti xarakterizə etdiyini göstərə bilmişlər.

Başqa misal da gətirmək olar. İstehsal normasını yerinə yetirən işçilərin böyük paylanma cədvəllərinin məlumatları yalnız iki göstərici ilə verilə bilər: yerinə yetirmənin orta faiz ilə və orta kvadratik sapma ilə. Bu göstəricilərə daxil olan məlumatların miqdarı paylanma cədvəlindəkindən az deyildir.

İlk material sistemləşdirildikdən və sadələşdirildikdən sonra sosioloq, yenə riyaziyyatın köməyi ilə öz işinin sonrakı mərhələsinə – toplanmış materialın daxilindəki əlaqəni və asılılığı tapmağa keçə bilər.

Ailə üzvlərinin sayı və yaşayış sahəsinin ölçüsü, əmək haqqı və ailədəki uşaqların sayı, valideynlərin təhsili və uşaqların ixtisas seçməsi öz aralarında necə əlaqələnin? Bu və buna oxşar suallara cavab verməyə korrelyasion analiz kömək edir.

Məlumdur ki, hədləri faktiki müşahidələr yolu ilə alınmış iki sıra arasındakı əlaqə, eyni  $n$  sayda hədlər olmaq şərti ilə iki növ ola bilər – funksional və korrelyasion. Funksional əlaqə haqqında oxucular, şübhəsiz, tam təsəvvürə malikdirlər, lakin bu əlaqəyə sosiologiyada rast gəlinmir.

Funksional asılılıqdan fərqli olaraq korrelyasion asılılıqda  $x$  sırasının hər hansı  $x_i$  kəmiyyətinə qarşı  $U$  sırasının  $U_i$  həddinin bir deyil, bir neçə qiymətləri uyğun gəlir. Funksional əlaqə qrafiki olaraq tamamilə müəyyən düz xətlə və yaxud əyri xətlə ifadə olunursa, korrelyasion əlaqədə nöqtələr bu və ya digər dərəcədə səpələnmiş olurlar, lakin onların yerləşməsini müəyyən qanunauyğunluğunu tapmaq olar. Əlaqələrin sıxlıq dərəcəsi korrelyasiya əmsali  $q$  kəmiyyəti ilə təyin olunur;  $+1$ -dən  $-1$ -ədək sərhədə dəyişə bilər. Bir sıranın hədlərinin artması ilə sıranın hədlərinin artması müşahidə olunarsa və  $q > 0$  olarsa və tərsinə bir sıranın hədlərinin artması ilə ikinci sıranın hədləri azalarsa;  $q < 0$  olarsa, onda korrelyasiya düz xətt ola bilər. Məsələn, ailənin hər bir üzvünə düşən pul gəliri ilə məktəb müvəffəqiyyəti arasındakı əlaqənin təhlili aşağıdakı nəticəni vermişdir: oğlanlar üçün korrelyasiya əmsali  $+0,25$ -ə, qızlar üçün  $+0,17$ -ə bərabərdir. Bu o deməkdir ki, baxılan amillər arasında müsbət əlaqə var, yəni pul gəlirinin artması ilə müvəffəqiyyət faizi artır. Həm də müvəffəqiyyət faizinə təsir göstərən amillərin – təhsil və valideynlərin ixtisası – korrelyasiya əmsalları hesablanmışdır.

Burada sanki, qatı keyfiyyət əlaməti olan ixtisas verilmiş məşğuliyyətin yaradıcılıq imkanı dairəsində qiymətləndirilmişdir. Burada da əmsallar müsbət olmuşdur, həm də müvəffəqiyyət faizi ananın ixtisası və təhsili ilə daha sıx əlaqədə olmuşdur. Bu fakt sosioloqa uşaqların inkişafı üçün ananın təsirinin üstünlüyünü nəticə çıxarmağa və müəyyən olunmuş əlaqənin ölçüsünü anlamağa imkan verir. Kiçik məqalədə korrelyasiya nəzəriyyəsi haqqında tam təsəvvür yaratmağa imkan yoxdur, yalnız onu qeyd edək ki, onun sərəncamında həm kəmiyyət və həm də keyfiyyət dəyişənləri arasındakı asılılıqları

tapmaq üçün üsullar var; yəni hər bir ölçü şkalası üçün müəyyən növ korrelyasiyanı təhlil tətbiq edilə bilər. Korrelyasiya əmsallarının istifadəsi, 50-ci illərdən başlayaraq sosiologiyada geniş tətbiq olunan faktor təhlilə də əsaslanır. Bunun mənası aşağıdakından ibarətdir. Tutaq ki, N şəxs və ədədi formada ifadə olunmuş n sual var; yaş, gəlir, dərəcə və s. Verilmiş dəyişənlərin, faktorlar adlanan, başqa az sayda dəyişənlərin xətti funksiyaları olduğu fərz olunur. Faktorlar verilmiş hadisəni xarakterizə edən daha fundamental dəyişənlərdir; başlanğıc dəyişənlər isə hər biri hər hansı faktor olan qruplarda birləşirlər. Təhlilin məqsədi bu faktorları tapmaqdan ibarətdir. Burada fərz olunur ki, faktoru təşkil edən dəyişənlər bir-biri ilə bağlıdır, başqa faktora daxil olan dəyişənlərə öz aralarında daha böyük korrelyasiyaya malikdirlər. Dəyişənlər arasındakı əlaqə korrelyasiya əmsallarının hesablanması yolu ilə tapılır. Beləliklə faktor təhlilinin tətbiqi nəticəsində kompaktlığı ilə çox qiymətli olan qeyri-tirivial həll alarıq. İndi sosioloji hadisə əvvəlkinə nisbətən az sayda dəyişənlərlə xarakterizə olunur.

Yuxarıda təsvir olunmuş və riyaziyyatın köməyi ilə alınmış bütün nəticələr sosioloqu yalnız bir tərəfdən təmin edir.

Bu, müəyyən mənada uşaqlıqda yaylı maşınla oynayan uşağın həyatda ilk dəfə rast gəldiyi avtomobil modelinə olan marağı kimidir. Daha doğrusu, “oyunun” mümkünlüyüdür, “uduzmağın” mümkünlüyü, yəni bu və ya digər həyat şəraitinin modelini yaratmaq və sınaqdan çıxarmaqdır. Xassələrin və münasibətlərin eyni olmayan oxşarlıqlarından ibarət dinamik analogiyadan istifadə etməklə buna nail olmaq olar.

Proseslərin və hadisələrin modelləşdirilməsi – sosioloqun çatmaq istədiyi ən yüksək zirvə budur. Burada sosioloqu maraqlandıran nədir?

Oxşar sistemləri modelləşdirmək prinsipcə mümkün olduğundan onda bu sistemlərdən biri üzərində aparılmış ölçmələrin və yaxud başqa müşahidələrin nəticələrindən digər sistemlərin reaksiyalarının proqnozları üçün istifadə etmək olar. Bu bizim üçün xüsusilə əhəmiyyətlidir, çünki təcrübə yolu ilə sosioloji sistemlərin fəaliyyətini öyrənmək o qədər də sadə deyil.

Digər tərəfdən isə modelləşdirmə, vaxtı "sıxmaq" üçün ən güclü

vasitədir.

Modellərdən danışarkən nəzərə almaq lazımdır ki, bu anlayış çox genişdir və minlərlə formada işlənə bilər. Məsələn, insanın modeli olaraq elektron-hesablama maşınlarını və vitrinlərdəki maiekeiləri (onlara kostyum keçdirilir) qəbul etmək olar. Bir hadisənin digəri üçün model olmasının əsas kriteriyası müəyyən şərtlər daxilində onların özlərini aparmalarının oxşarlığıdır. Burada modelin maddi şəkildə təcəssüm etməsi zəruri deyildir. Nə vaxt isə oynanılmış şahmat oyununun yazısı tam mənada onun modeli adlandırıla bilər.

Sosiologiyada model, öyrənilən hadisələrin kəmiyyət formasında inikası olan riyazi ifadələr şəklində (tənlik və ya bərabərsizlik) təsvir edilir. Məsələn, ailənin hər üzvünə düşən gəlirin modeli aşağıdakı şəkildə ifadə oluna bilər:

$$Y = U(1+\kappa q)(1 + h) p$$

burada,  $V$ —birinci işçinin əmək haqqının səviyyəsi;

$k$ —ailənin birinci və ikinci üzvlərinin əmək haqlarının nisbəti.

$q$ —ailənin ikinci üzvlərinin sayı,

$h$ —ailədə digər gəlirlərin bütün əmək haqqına olan nisbəti.

$p$ —ailə üzvlərinin sayıdır.

Bu modelə aparılan hesabat gəlirlərin ümumi cəminin həqiqi formalaşması prosesini yenidən təkrar edir: ailənin başçısı öz əmək haqqını gətirir, buna ailənin ikinci üzvlərinin gəlirləri, əlavə pul gəlirləri (təqaüd, lotereyadakı uduş, xüsusi təsərrüfat gəliri və s.) əlavə olunur. Əgər tək-tək ailələri götürsək, onda hamısı sadə görünər, lakin adətən ailələr çoxluğu ilə iş görməli olursan və onda iş əsaslı olaraq dəyişir.

İctimai hadisələrin və proseslərin modelləşdirilməsi çox çətin işdir və bu istiqamətdə yalnız ilk addımlar atılır. Bizə məlum olan çətinliklərdən əlavə (hadisələrin çoxamilliliyi, keyfiyyət əlamətlərinin ölçülməsinin mürəkkəbliyi və onların xaotikliyi) bu həm də onunla izah olunur ki, sosioloji hadisələr və proseslər zamandan asılı olaraq daima dəyişikliklərə uğrayır və bir riyazi modelə ifadə edilə bilmirlər. Bu mənada sosioloji hadisələr və proseslər fiziklərin rast gəldiyi isdənən hadisələr və proseslərdən çətindir. Bununla belə sosioloqlar optimistliklərini itirmirlər. Artıq istehlak və tələbatın müəyyən xüsusi modeli, fəhlənin əmək haqqının modeli, fəhlələrin ixtisaslarının

formalaşması və bir sıra başqa modellər qurulmuşdur. Bu prosesin böyük sürətlə inkişaf etməsini güman etməyə hər bir əsas vardır. Riyaziyyatın köməyi olmadan, daha doğrusu, riyaziyyatla sosiologiyanın üzvi birləşməsi olmadan ciddi sosioloji tədqiqat aparmağın mümkün olmadığına indi artıq az adamlar şübhə edirlər. Yalnız riyaziyyatın bu işdəki rolunu yaxşı qiymətləndirmək və ona bacara: bilmədiyi tələblər verməmək zəruridir. Korrelyasiya nəzəriyyəsi (eləcə də istənilən riyazi aparat) səbəbli-istintaq əlaqələrini axtarmaq üçün heç bir formal: üsullara malik deyildir. Məsələnin qoyuluşunda tədqiqatçının məntiqi və onun professional hazırlıq səviyyəsi əsas rol oynayır. Bununla əlaqədar olaraq bir Sibir sospoloqu qeyd etmişdir ki, humanitarlarda riyaziyyatın prestiji onların riyazi hazırlığından asılıdır. Son dərəcə hazırlıqsız adamlarda riyaziyyat minimum prestijə; onun haqqında çox şey bilməyənlərdə – maksimum prestijə; daha hazırlıqlı adamlarda isə orta prestijə malikdir.



# KİTABIN İÇİNDƏKİLƏR

GİRİŞ.....	5
SOSİOLOJİ PANORAM.....	8
SOSİOLOQLAR NECƏ İŞLƏYİRLƏR.....	18
SOSİOLOGİYA HESABAT VERİR.....	48
ƏLAVƏ 1 .....	58
ƏLAVƏ 2 .....	59
ƏLAVƏ 3 .....	69

Xüsusi redaktoru T.Rəsulov.

Nəşriyyat redaktoru Q.Həsənov.

Rəssamı S.Şatikov. Bədii redaktoru Y.Salnikov.

Texniki redaktoru S.Həbibzadə.

Korrektorları F.Rzabəyova, H.Quliyeva.

Yığılmağa verilmiş 17/XI-1971-ci il.

Çapa imzalanmışdır 23/III-1972-ci il.

Kağız formatı 84x108

Uçot nəşr. v. 4,5. FQ 01671.

Sifariş № 708. Tirajı 8000.

Qiyəti 14 qəp.

Azərbaycan SSR Nazirlər Sovetinin Dövlət Mətbuat Komitəsi.

“Gənçlik” nəşriyyatı, Bakı, Hüsü Hacıyev küçəsi, 4.

“Qızıl Şərq” mətbəəsi, Bakı, Həzi Aslanov küçəsi, 80.