

**AZƏRBAYCAN SSR EA TARİX İNSTİTUTU
ARXEOLÖGİYA VƏ ETNOQRAFİYA SEKTORU**

A. Ş. ORUCOV

**İLK ORTA ƏSRLƏRDƏ AZƏRBAYCANDA
DULUSÇULUQ (IV-VIII ƏSRLƏRDƏ)**

BAKI – ELM - 1989

Azərbaycan SSR Elmlər Akademiyası
Elmi-Nəşriyyat Şurasının qərarı ilə çap olunur

Redaktoru: *S. Ə. XƏLİLOV*

Orucov A. Ş. İlk orta əsrlərdə Azərbaycanda dulusçuluq. - Bakı: Elm, 1989.
- s. 72.

Əsərdə IV-VIII əsrlərdə Azərbaycanda dulusçuluğun vəziyyəti nəzərdən keçirilir, həmin dövr dulusçuluq məmulatının təsnifatı verilir.

IV-VIII əsrlərdə Azərbaycanda dulusçuluq məmulatının istehsalından bəhs edilərkən dövrün tarixi şəraiti, qonşu ölkələrin və regionların arxeoloji materialları da araşdırılır.

O 0507000000-47 58-88
655(2)-89

© «Elm» nəşriyyatı, 1989

GİRİŞ

Azərbaycan tarixinin mühüm məsələlərindən biri də sənətkarlığın öyrənilməsidir. Onun tədqiqi cəmiyyətin inkişafının müxtəlif pillələrində məhsuldar qüvvələrinin və istehsal münasibətlərinin vəziyyətini müəyyənləşdirməkdə böyük əhəmiyyətə malikdir. Ən qədim köklərə malik və ən kütləvi sənət sahələrindən biri olan dulusçuluğun bu məsələlərin təhlilində köməyi daha böyükdür. Bu cəhətdən ilk orta əsrlər dövründə dulusçuluğun vəziyyətinin öyrənilməsi daha maraqlı nəticələr çıxarmağa imkan verir.

İlk orta-əsrlər Azərbaycan sənət sahələri içərisində dulusçuluq xüsusi yer tuturdu. Lazımı yanacaqla, su ilə, dulus məmulatının bişirilməsi üçün yararlı gillə zəngin Azərbaycan son dövrlərədək dulusçuluğun əsas mərkəzlərindən biri olmuşdur [9, 29].

Əsərin yazılmasında Mingəçevir, Xınıslı, Torpaqqala. Öranqala, Qəbələ, Quba, Qusar və başqa rayonlarda tədqiq edilmiş arxeoloji abidələrin, Azərbaycan SSR EA Tarix İnstitutunun və Azərbaycan Tarixi Muzeyinin arxeoloji fondlarında mühafizə olunan tapıntılarından və etnoqrafik materiallardan və bu sahədə Qafqaz və Orta Asiya tədqiqatçılarının elmi nəticələrindən geniş istifadə edilmişdir [144, 80-81]. Gil qabların formaları və onların üzərindəki bəzəklər həmin dövrdə yaşamış xalqların məişətini öyrənmək üçün ən dəqiq vasitələrdəndir, Ən qədim zamanlardan insanların təsərrüfat həyatında müəyyən rol oynamış bəsit üsullarla hazırlanmış kil qablar uzun bir inkişaf yolu keçərək müasir dövrə kimi gəlib çatmışdır [172, 5-36]. Dulusçuluğun meydana gəlməsi insanların təbiətlə mübarizəsində əldə etdikləri ən böyük nailiyyətlərdən biri idi [128, 10-161]. Çünki gil qabların meydana gəlməsi ilə insanlar özlərinə məhsul ehtiyatı yaratmaq, xörək bişirmək və başqa imkanlar əldə etdilər.

Azərbaycanda ilk orta əsr dulusçuluq sənətinin tədqiq edilməsinin vacibliyi son vaxtlara kimi arxeoloji ədəbiyyatda bu sahəyə kifayət qədər yer verilməməsi ilə də izah edilməlidir. Son zamanlar bəhs etdiyimiz dövrə aid yaşayış və qəbir abidələrində aparılan arxeoloji qazıntılar nəticəsində çoxlu dulus məmulatının əldə edilməsi və istehsalat ocaqlarının aşkar olunması həmin məsələnin tədqiqi üçün real imkanlar yaratmışdır.

İlk orta əsr sənətkarlığına və bu dövrə aid abidələrə həsr olunmuş tədqiqat əsərlərində yeri gəldikcə dulusçuluğa da müəyyən qədər toxunulmuşdur, lakin bu əsərlərdə Azərbaycanda ilk orta əsrlərdə (IV-VIII əsrlər) dulusçuluq sənəti ilə əlaqədar bütün məsələlər öz həllini tam tapmamışdır.

Dulusçuluğun mürəkkəbliyi və onun məhsullarına olan böyük ehtiyac xalqlar arasında, o cümlədən dulusçuluğa, xüsusilə dulusçulara qarşı inam yaranmışdı. Bununla əlaqədar yaranmış çoxlu zərbi-məsəllər və atalar sözləri hal-

hazırda da söylənilir. Dulusçular haqqında xalq arasında yaranmış rəvayətlərdə onların işi ölməz hesab olunur.

Dağıstanın ən məşhur sənətkarlıq mərkəzi sayılan Qubaçıdan bir qədər aralı Xala-Ak çayının sahilində Altı Yalqız adlı kənddə guya cəmi altı subay gözətçi yaşamışdır. Sonradan onlar evlənmiş və çayın sahilində iri bir kənd salmışlar. Çayın sahilində dulus məmulatının hazırlanması üçün yararlı gilin tapılması suyun və yanacağıın bol olması nəticəsində kənd əhalisi dulusçuluqla məşğul olur. İndi həmin kəndin camaatına: «Dünyada dirilər çoxdur və ya ölümlər?» - sualı ilə müraciət edilsə, hamıdan: «Əgər dulusçuları da hesablasaq dirilər ölümlərdən çoxdur, çünki onların işi əbədidir, ölməzdir» - deyirlər. Yer üzündə «Xeyir çoxdur və ya şər?» - sualına isə ciddi surətdə: «Dulusçular öz yaxşı işlərindən əl çəkmiş olsaydılar şər daha çox olardı» - cavabını [158, 3] verirlər. Dulusçular gildən məişət, təsərrüfat qabları və tikinti materialları ilə yanaşı möhürlər də hazırlamışlar [21, 87].

Azərbaycan tarixində ilk orta əsrlər dövrü cəmiyyətdə yeni ictimai formasiyanın - feodal münasibətlərinin yaranması və onun inkişafı ilə xarakterizə olunur. Həmin dövrdən etibarən Azərbaycanın iqtisadi-ictimai həyatında böyük dəyişikliklər baş verir [1, 57; 7, 8].

I FƏSİL

AZƏRBAYCANDA İLK ORTA ƏSR DULUSÇULUQ SƏNƏTİNİN ÖYRƏNİLMƏSİ TARİXİNDƏN

Azərbaycanın çoxəsrlik tarixində ictimai və siyasi hadisələrlə zəngin ilk orta əsrlər dövrü lazımi dərəcədə ətraflı və ardıcıl olaraq öyrənilməmişdir. Cəmiyyətdə baş verən bütün iqtisadi, ictimai-siyasi və mədəni hadisələr, yeniliklər, dəyişikliklər və s. maddi-mədəniyyət abidələrində öz izini buraxmış və onlar yazılı mənbələri dürüştəşdirməyə və bu sahədə olan boşluqları doldurmağa imkan yaradırlar. Bu sahədə dulusçuluq da az əhəmiyyət kəsb etmir. İqtisadi və siyasi hadisələr dulusçuluq sənətinin yüksəlməsinə və yaxud tənəzzülünə səbəb olmuşdur. Arxeoloji materialın təhlili göstərir ki, bu təsir keyfiyyəti aşağı salırsa da, dulusçuluq məhsullarına olan yüksək tələbat istehsalın cəmiyyətcə artmasına gətirib çıxarır.

Əhalinin gündəlik tələbatını ödəmək üçün əvvəlki dövrlərdə də müxtəlif formalı və keyfiyyətli gil qablar hazırlanmışdır. Ümumiyyətlə, bütün dövrlərdə gil məmulatı insanların təsərrüfatında və məişətində mühüm yerlərdən birini tutmuş və öz dövründə cəmiyyətin iqtisadi və ictimai həyatı ilə bağlı olan bir sıra məsələlərin öyrənilməsində böyük əhəmiyyət kəsb etmişdir [74, 9].

Dulusçuluq sənətini daha yaxşı öyrənmək və onun texnoloji proseslərini bərpa etmək üçün ilk növbədə gil məmulatının tapıldığı arxeoloji abidələrlə tanış olmaq məqsəduyğundur. Birinci növbədə Mingəçevir abidələri qeyd edilməlidir [61, 127-138). 1946-cı ildən Azərbaycan SSR EA tərəfindən təşkil edilmiş Mingəçevir arxeoloji ekspedisiyası müxtəlif dövr abidələri ilə yanaşı bir sıra ilk orta əsr abidələrini də aşkara çıxarmışdır. 2 və 3 №-li yaşayış yerlərindən tədqiq olunmuş 20-dən [7, 15] artıq dulus kürelərini xüsusilə qeyd etmək lazımdır. Mingəçevirin 2 və 3 №-li yaşayış yerlərində aparılan arxeoloji qazıntı işləri nəticəsində başlıca olaraq maddi-mədəniyyət abidələrinin müxtəlifliyi ilə bir-birindən fərqlənən üç mədəni təbəqə müəyyən edilmişdir [7, 14]. Bunlardan biri ilk orta əsrlərə aiddir. Burada tədqiqat işi aparmış R. M. Vahidov hər iki yaşayış yerindən gil məmulatının başqa arxeoloji qalıqlardan miqdarca üstünlük təşkil etdiyini göstərir [7, 156]. Yaşayış yerindən tapılan gil qablar qırmızı və açıq qırmızı rəngli olub, əsasən günlərdən, sərniciyərdən, xeyrələrdən, dopu və bərnilərdən, nəlbəkivarı qablardan ibarətdir. Bu dövrə aid gil məmulatı Mingəçevirin katakomb qəbirlərindən də aşkar edilmişdir. Q. M. Aslanov bu tip qəbirləri onlardan tapılan avadanlığa əsasən iki mərhələyə - ilk və son dövrlərə bölmüş, ilk katakombaları I-III əsrlərə, sonrakıları isə IV-VII əsrlərə aid etmişdir. İkinci dövrə aid katakomb qəbirlərindən ilk orta əsrlərə aid gil məmulatı aşkar edilmişdir [30, 63].

Azərbaycanda ilk orta əsrlərə aid gil məmulatı aşkar edilən digər abidə Öyrənqaladır. Burada ilk orta əsrlərə aid mədəni təbəqə kiçik sahədə (150 m²) öyrənilmişdir [79, 6]. Tapılan materiallar, əsas etibarilə, kiçik gil qazanlardan, küpə, dopu, bardaq qırıqlarından, iri küp parçalarından və təkayaqlı piydanlardan ibarətdir [12, 73].

İlk orta əsrlərə aid gil məmulatının ən yaxşı nümunələrini verən abidələrdən biri də, 1958-ci ildən müntəzəm olaraq tədqiq edilən xarabaları Şamaxı rayonu Xınıslı kəndinin ərazisində və onun ətrafında aşkar edilmiş yaşayış yeri və onunla həmdövr olan qəbiristanlıqdır.

Xınıslı yaşayış yerində eramızdan əvvəl IV və eramızın III əsrinin sonuna kimi davam edən dörd mədəni təbəqə, eramızdan əvvəl IV və eramızın VII əsrlərinə aid dörd tip qəbir abidələri aşkar edilmişdir [23, 79; 24, 17-18; 28]. Qafqaz Albaniyasının tarixi və onun mədəniyyətinin tədqiqi sahəsində mühüm rol oynayan Xınıslıda ilk orta əsrlərə aid çoxlu miqdarda gil məmulatı verən abidələr ikinci qazıntı sahəsinin mədəni təbəqəsindən aşkar edilmiş Sasani dövrünə aid daş qutu qəbirləridir [25, 31-47]. Həmin qəbirlərdən bardaqlar, dopular, camlar, sərniçlər oyuncaqlar, zoomorf qablar və s. tapılmışdır.

Qeyd etdiyimiz dövrə aid material verən, lakin müntəzəm tədqiqat işi aparılmamış abidələrdən biri də Qazıməmməd rayonunun Yanıq-Qubalı kəndidir [26, 17]. Burada 1958-ci ildə S. Ə. Xəlilov tərəfindən aparılmış kəşfiyyat xarakterli tədqiqat işi nəticəsində Pirsaat çayının sağ sahilində ilk orta əsrlər dövrünə aid yaşayış yerlərinin qalıqlarından qırmızı rəngli kobud hazırlanmış gil qab, təsərrüfat küplərinin ağız hissələri, yastı nimçə qırıqları aşkar edilmişdir.

1953-cü ildə kəşfiyyat xarakterli qazıntı işləri aparılmış və 1959-cu ildən geniş tədqiq edilən Qax rayonundakı ilk orta və orta əsrlərə aid olan Torpaqqala yaşayış yeri ilk orta əsr abidələrinin başlıcalarındandır [4, 29). Abidənin sənətkarlar məhəlləsindən dulus kürəsinin qalıqları və gil məmulatı aşkar edilmişdir [8, 207]. Buradan tapılan kürələr daha maraqlıdır. Yerləşdiyi təbəqənin dulus məmulatına və stratigrafiya dəlillərinə əsasən kürələr III-VII əsrlərə aid edilir.

Qutqaşen rayonunun mərkəzindən təxminən 15 km cənub-şərqdə, indiki Çuxur Qəbələ kəndinin yaxınlığında yerləşmiş Albaniyanın ilk paytaxt şəhəri olan Qəbələ [11. 145; 168, 79] xüsusilə onun Səlbir hissəsinin ikinci mədəni təbəqəsi ilk orta əsrlərə aiddir. Burada su qabları, qazanlar, çıraqlar, oyuncaqlar tapılmışdır.

Maraqlı abidələrdən biri də 1964-cü ildə tədqiq olunan indiki Şamaxı şəhərindən 25 km cənubda olan Şərgah adlı qəbiristanlıqdır. Azərbaycanda küp qəbirləri mədəniyyətinin son mərhələsini tədqiq etmək və habelə onun dövrünün müəyyənləşdirilməsi üçün bu qəbirlər son dərəcədə böyük əhəmiyyətə malikdir. Son dövrü eramızın VII əsrinə aid edilən bu qəbirlərdən, metal məmulatı, bəzək nümunələri, möhür, şüşə, Sasani hökmdarlarına məxsus pullarla yanaşı, ilk orta əsr

Albaniyasında dulusçuluq sənətinin bir çox xüsusiyyətlərini özündə təcəssüm etdirmiş gil qablar da tapılmışdır [106, 115].

Müxtəlif dövrlərə aid maddi-mədəniyyət abidələri ilə zəngin olan Böyük Qafqaz sıra dağlarının cənub-şərq ətəkləri, kəşfiyyət xarakterli tədqiqat işləri nəzərə alınmazsa, həmin ərazi müntəzəm surətdə arxeoloji cəhətcə öyrənilməmişdir. Lakin son vaxtlarda aparılan kəşfiyyət xarakterli qazıntı işləri zamanı Quba [147, 154-162] və Qusar [148, 175-178] rayonları ərazisindən ilk orta əsrlərə aid yaşayış yerləri və qəbiristanlıqlar aşkar edilmişdir. Bunların içərisində Quba rayonunun Xucbala kəndində tədqiq edilmiş yaşayış yeri və qəbiristanlıq daha maraqlıdır. Buradan qırmızı, qara rəngli qablar və onların qırıqları tapılmışdır. Bunlarla yanaşı gil qab bişirilən bir kürənin alt kamerası qazılaraq tədqiq edilmişdir [147, 155-156].

Quba rayonunun Digah kəndinin şimal-qərbində Quruçayın sağ sahilində, ondan təxminən 1 km aralıda Salmantəpə adlı ilk orta əsrlərə aid yaşayış yerindən də təsərrüfat quyuları ilə yanaşı çoxlu miqdarda müxtəlif həcmli və formalı qab qırıqları, dən daşları, bəzək şeyləri, metal əşyalar və divar qalıqları tapılmışdır. Gil qabların əksəriyyəti yaxşı cilalanmış və qırmızı rəng alana qədər bişirilmişdir. Lakin bişirilmə səviyyəsindən asılı olaraq qara və boz rəngli qab qırıqları da vardır. Yaşayış yerində təsadüf olunan bir çox qab qırıqlarının içərisində dulus çarxında istehsal olunan nümunələr də az deyildir.

Kəşfiyyət xarakterli qazıntı işləri zamanı Qusar rayonunun 20 kilometrliyində yerləşmiş Ənix və Hil [126, 79] kəndlərindən də ilk orta əsrlərə aid kil məmulatı verən daş qutu qəbirləri aşkar edilmişdir [27, 176]. Həmin qəbirlərdən silahlar, bəzək əşyalarla yanaşı üzərində yapma və qazma naxışlar olan qırmızı rəngli gil qablar da aşkar edilmişdir [148, 177].

1965-ci ildən R. B. Göyüşov tərəfindən tədqiq edilən Dağlıq Qarabağın Sığnaq yaşayış yeri, Çarabert qalası və Amaras şəhər yerindən də, başqa arxeoloji materiallarla yanaşı, ilk orta əsrlərə aid yağdanlar, dopular, küplər, qazanlar, xeyrələr və s. aşkar edilmişdir. Buranın gil qabları Azərbaycanın digər ilk orta əsrlərə aid abidələrindən tapılmış qablarla eyniyyət təşkil edir [64, 148]. 1966-cı ildə Yardımlı rayonu Yolocaq kəndindən də bəhs etdiyimiz dövrə aid küp qəbirləri aşkar edilmişdir. Başqa materiallarla yanaşı üzərində yapma svastika nişanı olan küpə, cam, iy başlığı və müxtəlif həcmli dolçalar tanılmışdır.

Yuxarıda qeyd etdiyimiz ilk orta əsr abidələri sırasına son zamanlar Q. M. Əhmədov tərəfindən tədqiq olunmuş Muğan düzü abidələri daxil olmuşdur. Arxeoloji cəhətdən zəif öyrənilmiş Muğan düzündə İçəri Ağdam, Çöl Ağdam, Şəhriyar, Qala yeri [160, 77] adlı ilk orta əsr yaşayış yerləri aşkar edilmişdir. Təzəkənd yaşayış yerində 1957-ci ildə kiçik bir kəşfiyyət qazıntısı aparılmış, Şəhriyar [80, 125] və Çöl Ağdam şəhər yerlərində isə 1968-ci ildə xeyli yerüstü material toplanmışdır. Həmin abidələrdən kasa qırıqları, səhəng və küp qulpları, qazan ağzının qırığı və s. məişət qabları tapılmışdır. Qabların üzərində qazma və

yapma üsulu ilə vurulmuş dalğavarı, qırıq və düz xətlərdən ibarət naxışlar vardır. İçəri Ağdam və Çöl Ağdamdan əldə edilmiş gil məmulatının içərisində dulus çarxında formalaşdırılmış məişət qablarının olduğu qeyd olunur [160, 3-5].

Son zamanlar Azərbaycanda arxeoloji qazıntı işləri nəticəsində müəyyən miqdarda ilk orta əsr abidələrinin aşkar edilməsinə baxmayaraq, həmin abidələrdən tapılan gil məmulatının texnologiyasına həsr edilən ümumiləşdirilmiş əsər nəşr olunmamışdır.

Azərbaycanda dulusçuluq sənəti haqqında ilk ümumiləşdirilmiş əsər yazan tədqiqatçılardan biri Q. İ. İonedir [75, 31]. O, özünün «Qədim və orta əsrlərdə Azərbaycanda dulusçuluq sənəti» adlı dissertasiya işinin son fəslinin və əsərin məğzini təşkil edən geniş məqaləsinin bir hissəsini ilk orta əsr gil məmulatına və onun istehsalına həsr etmişdir. O, Mingəçevirdə aşkar edilmiş dulus kürelərini geniş şəkildə təsvir edir, onların təsnifatını verir və küreləri ilk dəfə ədəbiyyatda mövcud kürelərlə müqayisə edir. Q. İ. İone ilk orta əsrlərdə də Mingəçevirdə gil qab istehsal edilən xüsusi dulusçuluq məntəqələrinin olduğunu göstərir [76, 32].

Bu dövrdə dulusçuluq sənətinə müəyyən yer verilmiş əsərlərdən biri də R. M. Vahidovun «Mingəçevir III-VIII əsrlərdə» adlı kitabıdır. Əsərdə dulusçuluq sənətinə xüsusi bölmə həsr olunmuşdur [7, 32-54]. Mingəçevirdən aşkar edilmiş gil məmulatını hərtərəfli şərh edən müəllif albanların məişətində dulusçuluğun da görkəmli yerlərdən birini tutduğunu və yaşayış yerlərinin I və II təbəqələrindən toplanılmış gil məmulatı arasında böyük oxşarlıq olduğunu qeyd edir. Lakin ayrı-ayrı təbəqələrin gil qabları arasında hazırlanma texnikasında və bişirilməsində müəyyən fərq olduğu göstərilir. İkinci təbəqənin qablarının birinci təbəqəyə nisbətən xeyli kobud və keyfiyyətə aşağı olduğu göstərilir.

Mingəçevirdən tapılmış ilk orta əsrlərə aid gil qabların istehsalı və onların üzərindəki damğalar haqqında T. İ. Qolubkina da müəyyən fikir söyləmişdir [66, 230-235]. O, şəxsi müşahidələrə və üzəri damğalı qablara əsasən belə bir nəticəyə gəlmişdir ki, damğa təkcə şirli qablara deyil [93. 146; 94, 76-94], eyni zamanda şirsiz ilk orta əsr qablarına da vurulmuşdur. T. İ. Qolubkina damğalara qabların ancaq alt hissəsində deyil, başlıca olaraq ağız və qulpunda da rast gəldiyini göstərir.

Bu sahədə Q. M. Aslanov da müəyyən tədqiqat işi aparmışdır. O, özünün «Mingəçevirin I-VII əsrlərdə maddi-mədəniyyəti» adlı dissertasiya işinin ikinci bölməsində Kür çayının sol sahilindəki katakombə qəbirlərindən aşkar edilmiş ilk orta əsrlərə aid əmək alətlərinə, şüşə məmulatına, bəzək əşyalarına nisbətən gil qabların sayca azlıq təşkil etdiyini yazır [29, 10].

Son illərdə Azərbaycanın qədim şəhərlərindən biri olan Qəbələnin xarabalarında aparılan arxeoloji qazıntılar zamanı zəngin maddi-mədəniyyət nümunələri, o cümlədən külli miqdarda saxsı məmulatı əldə edilmişdir ki, onların bir qrupu R. B. Göyüşovun «Qəbələ şəhərinin dulus məmulatı (I-X əsrlərdə)» adlı əsərində öz əksini tapmışdır. Burada qabların formalarına, hazırlanma texnikasına

və müxtəlifliyinə görə Qəbələnin gil məmulatı şəhər sakinlərinin həyatında baş vermiş iqtisadi və siyasi hadisələrlə əlaqədar olaraq 3 dövrə bölünür [65, 8]. İlk orta əsrlərə-II dövrə (IV-VII əsrlər) aid gil məmulatının kəmiyyətcə artdığı, keyfiyyətcə aşağı olduğu, bəsit üsullarla hazırlandığı və nadir hallarda ayaq çarxında formalaşdırıldığı aşkara çıxır.

Qəbələdən tapılmış müxtəlif gil qab çıxarlarına, dulus kürələrinə əsaslanaraq, R. B. Göyüşov dulusçuluğun Qəbələdə ən inkişaf etmiş sənətlərdən biri və qazıntı işləri zamanı aşkar edilmiş gil məmulatının yerli istehsala məxsus olduğunu göstərir.

Muğan düzü abidələrindən əldə edilmiş gil məmulatı Q. M. Əhmədovun «Muğan düzünün bəzi ilk orta əsr abidələri haqqında» adlı məqaləsində öz əksini tapmışdır. Müəllif buradan əldə edilmiş müxtəlif formalı və həcmli küplərin, sərnici tipli qabların, qazan qırıqlarının, kasaların və kirəmitlərin sadə naxışlı olması ilə yanaşı, əksəriyyətinin əl ilə hazırlandığını göstərir. Yaşayış yerindən kobud qablar daha çox tapılmışdır. Bu abidə üçün ağzı novçalı qab qırıqları xüsusilə xarakterikdir [160, 4].

Bu dövrə aid dulus məmulatının tədqiqinə dair nəşr olunmuş əsər və məqalələrin, demək olar ki, hamısı gil qabların öyrənilməsinə həsr edilmiş və bu, əsərlərdə texnologiyaya aid çox az məlumat verilmişdir [34, 126]. Göstərdiklərimizdən başqa, ilk orta əsr abidələrinin tədqiqi ilə məşğul olan müəlliflər yazdıqları ayrı-ayrı məqalələrdə dulusçuluq məhsullarına, onların təsnifatına və gil qabların məişətdə tutduğu mövqeyinə də müəyyən yer vermişlər.

İlk orta əsrlərdə Azərbaycanda dulusçuluq sənətinin ümumi vəziyyəti

Mənşəyi Neolit dövründən başlayan dulusçuluq minilliklər boyu bir inkişaf yolu keçmiş və formadan-formaya düşərək ən kütləvi istehsal sahəsinə çevrilmişdir. Azərbaycan ərazisində müxtəlif dövrlərə aid abidələrdə aparılan arxeoloji qazıntılar zamanı tapılan dulus məmulatı nümunələri və onun istehsalı ilə əlaqədar qalıqlar etnoqrafik materiallarla qarşılıqlı müqayisə edildikdə bu prosesi ardıcıl izləmək və onun mərhələlərini öyrənmək mümkün olur.

Qafqaz Albaniyasının təbii zənginliyi müxtəlif sənət növlərinin, o cümlədən dulusçuluğun da inkişafına əlverişli şərait yaratmışdı [3, 16]. Dulusçuluq istehsal qüvvələrinin vəziyyətini başqa sənət sahələrinə nisbətən özündə daha yaxşı əks etdirir.

Sənətkarlığın bu sahəsi şəhər və onunla əlaqədar olan ətraf əhalisinin ən geniş gündəlik tələblərinə xidmət etdiyi üçün xalqın mədəni və məişət həyatı ilə bilavasitə yaxından bağlıdır [127, 95].

Azərbaycanın ilk orta əsrlərə aid abidələrindən tapılan arxeoloji materialların öyrənilməsi ilk orta əsrlərdə Azərbaycan əhalisinin iqtisadiyyatında müəyyən yer tutmuş dulusçuluq sənətinin inkişaf mərhələsini və onun

xüsusiyyətlərini öyrənməyə imkan verir [1, 57]. Öz forma və tərkibi cəhətcə başqa arxeoloji materiallara nisbətən daha yaxşı qalmış ilk orta əsr gil məmulatı özündən əvvəlki və sonrakı dövr gil məmulatından fərqlidir. Bu fərq əsasən gil məmulatının miqdarında deyil, onun texnologiyasında, xüsusilə formalaşdırılmasında daha aydın hiss olunur. Belə bir vəziyyətə əsaslanan tədqiqatçıların əksəriyyəti bu dövrü dulusçuluqda düşgünlük, geriləmə dövrü kimi xarakterizə edirlər.

Bu dövrün tədqiqatçılarından R. M. Vahidov [7, 34], Q. İ. İone [5, 7] tənəzzülün başlıca səbəbini Azərbaycan ərazisində Bizans imperiyası ilə sasanilər arasında gedən müharibələrdə [119, 227; 97, 39], köçərilərin arasıkəsilməz basqınlarında [7, 52; 191, 56; 41, 84; 117, 24], yerli əhalinin təsərrüfat və mədəniyyətinə bunların göstərdiyi mənfi təsirdə [120, 220], Q. M. Əhmədov həmin əsrlərdə cəmiyyətdə baş vermiş ictimai-iqtisadi proseslərdə [12, 55], R. B. Göyüşov dulusçuluğa xarici işqalçıların vurduğu zərbələrdə [18, 96] görürlər.

İlk orta əsrlərdə dulusçuluqda əmələ gəlmiş düşgünlük haqqında tədqiqatçıların fikirləri ilə qismən razılaşmaq olar. Lakin bunu təkcə müharibələrlə, köçərilərin hücumları ilə əlaqələndirmək düzgün olmaz. Burada əsas rolu, şübhəsiz, iqtisadi şərait oynamışdır.

Dulusçuluq sənətində baş vermiş belə kütləvi hal, hər şeydən əvvəl, istehsal qüvvələrində və münasibətlərində baş vermiş dəyişikliklərlə əlaqələndirilməlidir. ədə feodal istehsal münasibətlərinin inkişafı onun ilk mərhələlərində təsərrüfatın müəyyən sahələrinə öz təsirini göstərməyə bilməzdi.

Sənətkarlığın yenidən təşkili nəticəsində dulusçuluğa nisbətən zərgərlik [22, 57], şüşə [107, 8], ağac üzərində oyma [23, 9-10] və s. kimi sənət sahələri tez yoluna düşür. Bunun da səbəbi gil qab istehsalının qeyd etdiyimiz sənət sahələrindən çətin olmasıdır. Əhalinin tələbatını ödəmək üçün dulusçuluqla ustalarla yanaşı xüsusi hazırlığı olmayanlar da məşğul olmuşlar. Hətta bəzən hər ailə özünə lazım olan məişət qablarını özü hazırlayırdı [16, 136]. Belə qablar əsasən kobud və çox bəsit olurdu. Bunu Şamaxı [23, 78; 20, 31], Mingəçevir [7, 23-49], Torpaqqala [8, 201; 9, 201], Qəbələ [17, 63], Dağlıq Qarabağın Amaras [64, 5], Quba [147, 36], Qusar [159, 56] ilk orta əsr abidələrindən əldə edilmiş gil məmulatının tədqiqində də görürük. Bu abidələrdən yaxşı, səliqəli, əl ilə formalaşdırılmış, bişirilmiş qablarla yanaşı, çoxlu miqdarda kobud qablar da tapılmışdır.

Gil məmulatının istehsalı sahəsində baş verən tənəzzül təkcə Azərbaycan hadisəsi olmamış, belə bir vəziyyət Cənubi Qazaxıstanda [34, 156], Moldaviyada [149, 24], Orta Asiyanın Xərzəm [143, 224], Krımın çoxtəbəqəli Taman [84, 37], Türkmənistanın Mərk yaşayış yerlərində [98, 100], Dağıstan MSSR-də [35, 160] aparılan qazıntılar zamanı da müşahidə edilmişdir.

Yaranmış ümumi vəziyyətin səbəbləri bu yerlərdə də yuxarıdakı amillərlə izah edilir.

Orta Asiyanın Xəzəm qazıntılarından aşkar edilmiş gil məmulatını tədqiq etmiş s. II. Tolstoy və E. E. Nerazik dulusçuluqda yaranmış düşgünlüyü IV-VI əsrlərdə Orta Asiyada və ona qonşu dövlətlərdə əmələ gəlmiş böyük ictimai dəyişiklikdə, yəni feodalizmin yaranmasında görürlər [143, 224].

İlk orta əsrlərdə dulusçuluq sənətində baş vermiş düşgünlüyün mahiyyəti haqqında söylənilən fikirlərin müxtəlif formada deyilməsinə baxmayaraq, onların hamısı eyni bir məsələnin aydınlaşdırılmasına həsr olunmuşdur.

İlk orta əsrlərdə Azərbaycanda dulusçuluq sənətinin ümumi vəziyyətinin öyrənilməsində dulus dəzgahının varlığı mühüm rol oynayır. Bu dövrə aid abidələrdən aşkar edilmiş gil məmulatına əsaslanaraq, tədqiqatçılar dulus çarxının tamamilə aradan çıxdığını qeyd edirlər. Bununla da razılaşmaq olmaz.

İlk orta əsr abidələrindən son illərdə əldə edilmiş gil məmulatı dulusçuluqda hələ bu dövrdə az da olsa dulus çarxından istifadə edildiyini göstərir. Belə bir fikri irəli sürməyə ilk orta əsr Xınıslı yaşayış yerinin daş qutu qəbirlərindən, Qusar rayonunun Enix, Çetkün torpaq və daş qutu qəbirlərindən, Quba rayonunun Xucbala kəndindən və Salmantəpə yaşayış yerindən qazıntı işləri zamanı dulus dəzgahında formalaşdırılmış gil qabların aşkar edilməsi imkan verir. Cəsarətlə demək olar ki, Xınıslı daş qutu qəbirlərinin birindən tapılmış kiçikhəcmli, ağzı novlu bardaq ayaq çarxında formalaşdırılmışdır.

İlk orta əsrlərdə dulus çarxında formalaşdırılmış gil məmulatına Orta Asiyanın Mərv yaşayış yerindən [85, 27] Dağıstan MSSR-in bu dövrə aid daş qutu qəbirlərindən [35, 72] Qazaxıstandan [19, 170] və Qəbələdən [17, 60] aşkar edilmiş gil məmulatı içərisində də rast gəlirik. Belə qablar Volqa bolqarlarına məxsus abidələrdən də tapılmışdır [134, 130].

Dulus çarxında formalaşdırılmış gil məmulatına az da olsa təsadüf edilməsi Azərbaycan ərazisində dulus çarxının tamamilə aradan çıxmadığını göstərir. Digər tərəfdən ilk orta əsr abidələrinin nisbətən az tədqiqi də bu məsələni daha dəqiq və qəti həll etməyə imkan vermir.

II FƏSİL

İLK ORTA ƏSR DULUS MƏMULATININ TƏSNİFATI

Azərbaycan ilk orta əsr abidələrində aparılan arxeoloji qazıntılar və təsadüfi tapıntılar nəticəsində təsərrüfat və məişətdə işlədilən çoxlu gil məmulatı əldə edilmişdir. Gil məmulatı ağac, metal və sümük materiallara nisbətən yer altında uzun müddət mühafizə olunur. Məhz buna görə də qazıntı işləri zamanı başqa qablara nisbətən gil qablara daha tez-tez təsadüf edilir.

Arxeoloji materialların təsnifatında müəyyən bir xüsusiyyət əsas tutulmalıdır. Lakin bu vaxta kimi arxeoloji ədəbiyyatda gil məmulatı üçün vahid təsnifat ölçüsü müəyyənləşdirilməmişdir [37, 167]. Dulusçuluqla məşğul olmuş tədqiqatçılar isə işlədiyi mövzunun xüsusiyyətindən asılı olaraq gil məmulatını onun tərkibinə, hazırlanma texnikasına, formasına, bəzəklərinə, təsərrüfat və məişətdə hansı məqsəd üçün işlədilməsinə görə təsnif etmişlər [121, 9].

Azərbaycanın ilk orta əsr dulus məmulatını formasına və daşdığı məqsədə görə bölmək daha məqsəduyğundur. Bu cəhətdən gil məmulatını: 1) məişətdə və təsərrüfatda işlənən qablara; 2) zoomorf və antropomorf qablara; 3) uşaq oyuncaqlarına ayırmaq olar.

Bəhs etdiyimiz dövrə aid dulus məmulatı içərisində miqdarına və müxtəlifliyinə görə məişət və təsərrüfat qabları üstünlük təşkil edir. Məişət qablarına bardaqlar, sərniclər, çıraqlar, küplər, dolçalar, kuzələr, şamdanlar, bərnilər, dopular, camlar, su qabları, çaynikvarı qablar və qapaqlar daxildir.

Bardaqlar. Bardaqlar miqdarca çox, xarici formasına görə isə müxtəlifdir. Onlar tək qulpla təchiz olunmuşdur. Forma və hazırlanmasına görə onları üç qrupa ayırmaq olar.

Birinci qrupa boğazları uzunsov və ağızları dairəvi (I tablo, 1-6. 8, 10, 12-ci şəkillər), ikinciyə gövdəsi xaşal, lüləli (I tablo, 7, 9-cu şəkillər), üçüncüyə isə ağız novlu bardaqlar daxildir (I tablo, 11; 11 tablo. 1-6-cı şəkillər).

Birinci qrupa aid bardaqlar orta və kiçikhəcmlidir. Xarici görünüşlərində o qədər də fərq yoxdur. Onların boğazı uzun, ağız dairəvi, gövdəsi az xaşaldır, yandan olan şaquli qulpu yuxarı tərəfdən qabın ağızına, aşağı tərəfdən isə onun çiyinə birləşdirilmişdir, oturacaqları yastıdır (I tablo, 1-6-cı şəkillər).

Ortahəcmli bardaqların ağızı iri, gövdələri xaşal, rəngi qara, boğazı isə gövdəyə tərəf bir qədər enlidir. Üzərində gövdə ilə boğaz arasında dairəvi, qulpunun üstündə isə bir-birinə paralel qazıma xətlərlə bəzək vurulmuşdur. Oturacaqları yastıdır. Ortahəcmli bardaqların əl ilə formalaşdırılmasına baxmayaraq onlar çox səliqəli və mütənasibdir. Onların bəzilərinin üzərində ustanın əmək aləti ilə (dulus bıçağı ilə) gördüyü işin izləri aydın görünür. Belə bardaqları Mingəçevrə yaşayış yerinin I mədəni təbəqəsindən [7, 40 VI tablo. 3-cü

şəkil!, IV-VI əsrlərə aid katakombə qəbirlərindən və Xınıslı daş qutu qəbirlərindən (I tablo, 1-3, 5, 6-cı şəkillər) daha çox tapılmışdır.

Ağzı dairəvi, kiçikhəcmli bardaqların əksəriyyətinin rəngi qaradır. Onların hamısı əl ilə formalaşdırılmış və üzəri müxtəlif üsulla vurulmuş naxışlarla bəzədilmişdir. Çöl tərəfdən üstü süyrələnmiş, üzərinə isə qabırğavari, bir-birinə paralel qazma, düz və dalğavari (I tablo - 2, 3, 5-ci şəkillər) naxışlar vurulmuşdur. İlk orta əsrlərdə geniş yayılmış belə naxışlara Öranqalanın orta əsr bardaqlarında da rast gəlik [13, 92, IX tablo, 6-cı şəkil]. Batıq və yapma naxışlar ilk orta əsrlərə aid başqa qablara da xasdır. Ağzı dairəvi, kiçikhəcmli bardaqların bir hissəsinin qulpu dairəvi, gövdəsi isə xaşaldır (I tablo, 1-5-ci şəkillər). Xınıslı daş qutu qəbirlərindən bu cür bardaqlar daha çox tapılmışdır. Onların bəzilərinin boğazı dar və yuxarı getdikcə qif formasında açılır. Qablarn hündürlüyü 15-17 sm, gövdəsinin diametri 12-14 sm-ə bərabərdir.

Ağzı dairəvi bardaqlar Mingəçevirdən [61, 127], Xınıslıdan [21, 105], Quba [60, 78] və Qusar [26, 39] rayonları ərazisindəki ilk orta əsr abidələrindən, Amarasdan [64, 72], Dağıstan MSSR-in Xunzax və Qunib yaşayış yerlərində [36, 177], Özbəkistan SSR Varaxşa [144, 140, 6-cı şəkil] və Kaşka-Dədə [87, 113] yaşayış yerinin V-VII əsrlərə aid qazıntılarından da aşkar edilmişdir.

İkinci qrup bardaqların rəngi açıq qırmızı, qulpları yastı və boru formalıdır. Bu tip bardaqların ümumi hündürlüyü 30-35 sm-dir. Bunlar da gövdədən oturaçağa tərəf kobud, yuxarı hissəsi isə hamar və səliqəli formalaşdırılmış və yapma (I tablo, 7, 9, 11-ci şəkillər), qazıma (I tablo, 7-ci şəkil), basma (I tablo, 11-ci şəkil) naxışlarla bəzədilmişdir. Bardaqların lüləyi nova nisbətən bir qədər dikdir. Bu cür qablarn əksəriyyətinin lüləyi ilə ağız kəsiyi arasında hərəkət edən ilan fiqurları yapışdırılmışdır (I tablo, 7, 9-cu şəkillər). Lüləli bardaqlar nisbətən azlıq təşkil edir. Belə qablar Azərbaycan ərazisində Xınıslı yaşayış yerində və Mingəçevirin ilk orta əsr katakombə qəbirlərindən, Xucbala və Şamiltəpə yaşayış yerlərindən də məlumdur. Birinci qrup bardaqlardan fərqli olaraq, bunların boğazı gendir.

Bu cür bardaqların gili çox narın və təmizdir. Bunu onların hamar və məsaməsiz olması da sübut edir. Bunlar bir-birindən ancaq həcmələrinə görə fərqlənir. Hazırlanma texnikası isə eynidir. Onların oturaqları dulus bıçağı ilə hamarlanmamışdır (I tablo, 11-ci şəkil). Ağzı lüləli bardaqlar qonşu respublikaların ilk orta əsr abidələrindən də məlumdur. Belə bardaqlar Dağıstan MSSR-in Xunzax rayonunun Qallın [36, 177-179] qəbiristanlığı qazıntılarından da tapılmışdır. Onlar formasına görə Azərbaycanın bu dövrə aid ağzı lüləli bardaqlarına çox yaxındır.

Üçüncü qrupa ağzı novlu, gövdələri armudvarı oturaqları yastı, üzərində bütün üsullarla (yapma, qazıma və basma) vurulmuş naxış olan bardaqlar aiddir. Birinci və ikinci qrup qablardan fərqli olaraq bunlar yaxşı bişirilmiş, müxtəlif formalı naxışlarla bəzədilmişdir. Üçüncü qrup bardaqların içərisində ayaq və əl çarxında formalaşdırılmış nümunələr də vardır. Bu qrupda qara rəngli, müxtəlif naxışlı, eyni formalı, eşmə qulplu bardaqlar çoxluq təşkil edir.

Ağzı novlu bardaqlar xarici görünüşlərinə görə müxtəlifdir (III tablo, 5-7-ci şəkillər). Onların içərisində əl və ayaq dulus dəzğahında formalaşdırılmış, yaxşı şüyürələnmiş bardaqlar daha çoxdur. Qabların üstü yapma, qazıma üsulu ilə vurulmuş düyməcik, düz və dalğavarı xətlərlə naxışlanmışdır. Dulus dəzğahında formalaşdırılmış (II tablo, 2, 5, 6,-cı şəkillər) qablarla yanaşı, üstü hamar, şüyürələnmiş mütənasib formalı bardaqlara da təsadüf edilir (II tablo, 1, 3, 4-cü şəkillər).

Mingəçevir, Xınıslı, Xucbala, Salmantəpə, Şamiltəpə yaşayış yerlərindən ilk orta əsrlərə aid dulus dəzğahında formalaşdırılmış bardaqlar da aşkar edilmişdir. Dulus çarxında formalaşdırılmış bardaqlardan birinin boğazında və gövdəsində dairəvi qazıma xətlə naxış vurulmuşdur. Hündürlüyü 15 sm, enli hissəsinin diametri 11 sm olan həmin qabın boğazı ilə gövdəsi arasında dairəvi qabarıq qurşaq vardır. Əvvəlki bardaqlardan fərqli olaraq, onun oturacağı bir qədər hündür, ağzı novlu, qulpu yastı, rəngi isə açıq sarıdır [23, 86].

Ayaq dulus dəzğahında formalaşdırılmış bardaqlarla yanaşı, əl dulus dəzğahında hazırlanmış zərif qablara da təsadüf edilir (III tablo, 3, 4-cü şəkillər). Onların gövdəsi tam dairəvi, divarları eyni qalınlığa malikdir. Ayaq dulus dəzğahında formalaşdırılmış qabların çöl tərəfindəki spiral üfqi cizgilərə əl çarxında hazırlanmış qablarda təsadüf olunmur. Onların üstü çox yaxşı hamarlanmışdır. Ayaq dulus dəzğahında formalaşdırılmış bardaqlardan fərqli olaraq bunların üzərində qazıma naxışlarla bərabər yapma naxışlar da vardır.

Azərbaycanın ilk orta əsr abidələrindən tanınmış üzərinə təsvir və kanelyur naxışlar vurulmuş bardaqlar maraqlıdır. Bu növ qablardan birinin boğazının gövdəyə yaxın hissəsində qazıma nöqtələr və novun kənarlarındakı çökəklikdə düyməciklər vardır. Başqa bir qabın üzərində nov tərəfində qazıma üsulu ilə ağac təsviri verilmişdir [25, 125]. Gövdəsindəki təsvirdən başqa, boğazında dairəvi qurşaq da vardır (VIII tablo, 13-cü şəkil). Gili qırmızı, hündürlüyü 22 sm, gövdənin enli hissəsinin diametri 16 sm, olan bu qab yaxşı bişirilmişdir. Başqa ağzı novlu tünd qırmızı rəngli bir bardağın gövdəsi yuxarıdan aşağıya doğru kanelyur xətlərlə bəzədilmişdir. Onun boğazında dalğavarı, novun kənarlarında isə yapma düyməciklər vardır. Dirsəkvarı qulpu novdan bir az aşağıdır. Qabın boğazına dalğavarı naxış vurulmuşdur. Üstü kanelyur naxışlı qablar Quba rayonunun Xucbala [147, 157], Salmantəpə [60, 169], Qusar rayonu ərazisindəki Şamiltəpə, Çetkun Cağar [159, 50], Şamaxının Xınıslı [146, 210, 6-cı şəkil! və Şərgah [20, 31] yaşayış və qəbir abidələrindən aşkar edilmişdir. Şamaxının Xınıslı yaşayış yerinin daş qutu və Şərgah küp qəbirlərindən tapılmış ağzı suddan-biçimli bardaqlar hazırlanma texnikasına və gilinin tərkibinə görə bir-birinə çox oxşardır. Onların gövdələri az xaşal, qulpları dairəvi, oturacaqları yastı, çöl tərəfdən üstü isə müxtəlif üsulla vurulmuş naxışlarla bəzədilmişdir.

Azərbaycanın ilk orta əsr üstü kanelyur naxışlı suddanbiçimli bardaqların bəzilərinin boğazı da belə naxışlarla bəzədilmişdir. Üstü kanelyur naxışlı gil qablar təmiz gildən hazırlanmış və yaxşı bişirilmişdir.

Ağzı novlu bardaqların bəzilərinin gövdəsi xaşal (II tablo, 7, 8, 9-cu şəkillər), digərlərininki isə armudvarıdır (II tablo, 10, 11, 12-ci şəkillər). Gövdəsi xaşal bardaqlar qırmızı və qara rəngdədir. Onların üstü cilalanmış, oturacaqları isə yastıdır. Bunların içərisində uzun, dar boğazlı, üzərində müxtəlif naxışları olan xarici görünüşcə bir-birindən o qədər də fərqlənməyən qara rəngli qablar diqqəti cəlb edir. Yuxarıda qeyd etdiyimiz bardaqlardan fərqli olaraq, bunların qulpları burma və dirsək formasındadır (II tablo, 9, 11, 13-cü şəkillər).

Xaşalgövdəli bardaqların əksəriyyətinin rəngi qırmızı və oturacağı yastıdır. Qırmızı rəngli novun kənarında kiçik yapma düyməciklər, qulpunda isə bir-birinə paralel qazıma xətlər vardır. Bardaqların bəzilərinin gövdəsində sağdan sola tərəf qabırğavari naxışlar çəkilmişdir (II tablo, 7-ci şəkil). Ağzı novlu bardaqların içərisində gövdəsi uzunsov, şarşəkilli kanelyur naxışlı qablar da xüsusi yer tutur. Qabırğavari naxışlı bardaqların gövdəsi az xaşal, boğazı isə enli və qıfşəkillidir (II tablo, 7, 9-cu şəkillər). Novun kənarında yerləşən qulpun üzərində bir-birinə paralel şaquli qazıma naxışlar vardır. Bardaqlardan birinin qulpu boru formalı, novun kənarlarında isə düyməciklər yapışdırılmışdır. Bu cür bardaqlar Azərbaycanın ilk orta əsr abidələrindən başqa, Dağıstan MSSR Qallın qəbiristanlığından [36, 299] Qunibdən və qədim Tmurtarakanın V-VI əsr [121, 14] qazıntılarından da tapılmışdır.

Süddanbiçimli bardaqların içərisində gövdəsi armudvari qabları xüsusilə qeyd etmək lazımdır. Bu cür qablar həm rənglərinə, həm də naxışlarına görə yuxarıda qeyd etdiyimiz bardaqlardan fərqlənir. Onların içərisində həm qara, həm də tünd çəhrayı rəngli bardaqlar vardır. Onların bir qismi naxışlıdır və üzəri yaxşı şüyrələnmişdir. Bu cür bardaqlardan birinin üzərində qazıma, yapma, basma üsulu ilə naxışlar vardır. Qabın boğazı gövdəsinə kimi quş ləpiri formasında bir-birinə paralel naxışlarla bəzədilmişdir. Belə bardaqların bəzilərinin qulpu sarmaşıqlı, gövdəsi isə qabırğavari naxışlıdır (II tablo 7, 10-cu şəkillər). Onların içərisində ağzı novlu, gövdəsi armudvari, çöl tərəfdən üstündə bir-birinə paralel, qabırğavari, novun kənarlarında kiçik yapma düyməciklər və qulpunun ağızla birləşən hissəsində xoruz pipiyi formasında bəzəyi olan bardaqlar xüsusilə diqqəti cəlb edir. Bardaqların bəzilərinin gövdəsi şarşəkillidir. Bunların gili təmiz, rəngi tünd və çəhrayıdır. Bunları dulus dəzgahında formalaşdırılmış qablardan ayırmaq çətinidir (II tablo, 10-13-cü şəkillər). Onların divarı oturacağından ağızının kənarına kimi eyni qalınlıqda hazırlanmışdır. Bu bardaqlar Mingəçevir ilk orta əsr yaşayış yerinin II mədəni təbəqəsindən [61, 134], Şamaxının Şərgah yaşayış yerindən [106. I tablo, 2-ci şəkil.], Qusar rayonunun 20 km-də yerləşmiş Ənix yaşayış yerindən [148, 178, 13-15-ci şəkillər] və Mingəçevirin II dövr katakombə qəbirlərindən tapılmışdır. Bardaqların çöl tərəfinə vurulmuş naxışları nəzərə almasaq,

Azərbaycanın ilk orta əsr abidələrindən aşkar edilmiş ağzınovlu bardaqlar hazırlanma texnikasına görə bir-birinə çox yaxındır.

Ağzınovlu bardaqların sırasında kiçikhəcmli, müəyyən bir formaya malik olmayan bardaqlar da vardır. Bunların bəzilərinin gövdəsi xaşaldır (III tablo, 1-3, 8-ci şəkillər). Qabların oturacaqları mütənasib deyildir. Bunların rəngi çəhrayı olub, üst tərəfdən yapma və qazıma üsulu ilə vurulmuş naxışlarla bəzədilmişdir. Onların ümumi hündürlüyü 15-18 sm, enli hissələrinin diametri 12-15 sm-dir. Ağzı novlu bardaqların içərisində iki qulpluları da vardır (II tablo, 12-ci şəkil). Belə qablardan biri Mingəçevirin son katakomba qəbirlərindən aşkar edilmişdir. Kiçikhəcmli, xaşalgövdəli, enlioturaclaqlı bu bardağın bir qulpu boğazına, digəri isə gövdəsinə yapışdırılmışdır. Oturacağından bir qədər yuxarıda gövdəsinin xaşal hissəsinə yapışdırılmış kiçik və yastı qulpun üst tərəfinə novun kənarında olduğu kimi, kiçik düyməciklər vurulmuşdur.

Ümumiyyətlə, ağzı novlu qablar Azərbaycanın qədim dövr abidələrindən də məlumdur. Belə qabların formalaşdırılmasına hələ Tunc dövrünün sonlarından başlanmışdır. İlk orta əsr süddanbiçimli qabların prototipi ilk dəfə Gədəbəyin daş qutu qəbirlərindən [124, II tablo, 14, 19-cu şəkillər] və Alazan çayı hövzəsindən də tapılmışdır [103, 25].

Azərbaycanın bu cür qabları Mingəçevir yaşayış yerlərinin I və II mədəni təbəqələrindən katakomba qəbirlərindən, Quba rayonunun Xucbələ, Qusar rayonunun Ənix, Şamiltəpə yaşayış yerlərindən, Xınıslı daş qutu qəbirlərindən DQMV-nin Amaras, Albaniyanın ilk paytaxtı olan Qəbələ, Muğan düzündəki Qala yeri yaşayış yerlərindən, Şamaxı yaxınlığındakı Şərgah küp qəbirlərindən və habelə Dağıstan MSSR-in [33] Orta Asiyanın [111, 6-cı şəkil], Tmutarakanın [84, 30; 3, 4, 5-ci şəkillər] ilk orta əsr abidələrindən də aşkar edilmişdir.

Tədqiqatçıların fikrincə, Azərbaycan ərazisində süddanbiçimli qabların ən geniş yayıldığı ərazi Yolaylutəpədir. Bu formalı qablar həmin abidənin adı ilə bağlı olan qədim alban mədəniyyəti üçün ən səciyyəvi gil məmulatıdır.

Sərniclər. Sərniclər irihəcmli və sadə naxışlıdır. Bunların enli boğazı, iki qulpu və yastı oturağı vardır. Yuxarıda qeyd etdiyimiz qablardan fərqli olaraq sərniclərin əksəriyyəti yaxşı formalaşdırılmış və üstü hamarlanmışdır. Sərnicləri xarici görünüşlərinə görə üç yerə bölmək olar. Birincilərin qulpları qabın ağzının kənarına bitişik olub, gövdələri müxtəlif formalıdır: IV tablo, 13-cü şəkil: (I tablo, 11, 15, 16-cı şəkillər), ikincilərin gövdəsi yumurtaşəkillidir (III tablo, 9-12-ci şəkillər), üçüncülərin gövdəsi isə müəyyən bir quruluşa malik olmayıb qulpları gövdəsinə birləşmişdir (III tablo, 10, 13, 14-cü şəkillər).

Qulpları qabın ağzının kənarına bitişik sərniclərin əksəriyyəti qum qarışıqlı tərkibə malik narın gildən hazırlanmışdır. Onların gövdələrinin müxtəlif olmalarına baxmayaraq həcmələri eynidir. Gövdəsi xaşal sərniclərin oturacaqları o birilərinə nisbətən daha yastıdır. Belə qabların boğazı nisbətən dardır. Onların qulpu dırsəkvarı və qalıdır (II tablo, 9, 10, 11-ci şəkillər).

Gövdəsi yumurtaşəkilli sərniclərin bir qisminin oturacaqları nisbətən qabarıq, digərlərinki isə yastıdır. (III tablo, 9, 10. 15-ci şəkillər). Yastıoturacaqlı sərniclərin boğazı əvvəlkilərə nisbətən az hündür olub, ağzının kənarları yana çevrilmişdir. Bir sərnici (III tablo, 9-cu şəkil) xarici formasına və hazırlanma texnikasına görə o birilərindən fərqlənir. Gilində müxtəlif qarışıqlar olduğundan bəzən zamanı onun səhtində məsələlər əmələ gəlmişdir. Boğazında dairəvi qurşaq olan bu sərnicin divarları bərabər qalınlıqdadır. Çiyində batıq dalğalı xəttlərdən ibarət naxış vardır. Üstü çox hamar, oturacağı bir qədər qabarıqdır. Oturacağı qabarıq sərniclərin ağzının kənarında qapağın rahat yerləşməsi üçün dairəvi göz olur. Bunların dulus çarxında hazırlanması ehtimal edilir. Belə qablar formalaşdırılarkən oturacaqlarının kənarları üst çarxa yapışdırılmadıqda çarxin sürətlə hərəkət etməsi nəticəsində qopub düşə bilər. Müasir kустar dulusçuların iş üsulu göstərir ki, oturacağı nisbətən qabarıq gil qabı çarxin üstündə formalaşdırılarkən dulus dəzgahının üst çarxına müxtəlif formalı altlıqlar qoyulur [123, 142; 14, 388].

Güman ki, belə sərniclərin hazırlanmasında ilk orta əsr ustaları da müxtəlif altlıqlardan istifadə etmişlər. Bu cür sərniclər Xınıslı yaşayış yerindən aşkar edilmişdir. Bunlara oxşar Xucbala, Torpaqqala və Qaratəpə abidələrindən də tapılmışdır. Belə sərniclərin lentvarı qulpları həcmindən asılı olmayaraq kiçik və ilgəkvarıdır. Qulpun bir tərəfi qabın boğazına, digər tərəfi isə gövdəsinə yapışdırılmışdır. Boğazında bəzən dairəvi qabarıq qurşağı olur. Onların ümumi hündürlüyü 40-45 sm, ağzının diametri 18-20 sm-dir.

Gövdələri müəyyən quruluşa malik olmayan sərniclər azlıq təşkil edir. Uzunsov gövdəli, oturacağı bir qədər içəri basılmış, açıq qırmızı rəngli, ağzı dairəvi, gilində qum qarışığı olan belə sərniclər Xınıslı daş qutu qəbirlərindən aşkar edilmişdir. O biri sərniclərdən fərqli olaraq, oturacağı yastı, gilində müxtəlif qarışıqlar olan sərniclərin qulpları ağzının kənarından 15-17 sm aşağı gövdəsinə yapışdırılmışdır. Oturacağı yastı sərniclərdən biri Xınıslıdan əldə edilmişdir. sərnicin gövdəsində bir-birinə paralel iki qazıma xətt və onların arasında heyvan təsviri vardır. Onun üstündəki heyvan dəvəyə daha çox oxşayır. Ola bilsin ki, onun üstündə dəvə karvanını təsvir etməyə çalışmışlar. Oturacağı yastı, gilində müxtəlif qarışıqlar olan bu sərnici pis bişirilmişdir (III tablo, 14-cü şəkil).

Arxeoloji qazıntı işləri zamanı sərniclərin qədim abidələrdən də tapılması, onların əhalinin məişətində geniş yayıldığını göstərir. İlk orta əsr sərniclərinin oxşarları Xocalı daş qutu qəbirlərindən, Səfərxan qəbiristanlığından tapılmışdır [124, 183, 24-cü şəkil]. Küp qəbirləri dövründə isə onlar geniş miqyasda yayılmağa başlamışdır. Azərbaycanın ilk orta əsr abidələrindən tapılmış sərniclər hal-hazırda xalqımızın məişətində işlənən gil və mis sərniclərə çox yaxındır [6, 173, 3-cü şəkil].

Çıraqlar. Başqa gil məmulatı kimi, çıraqlar da əhalinin məişətində mühüm rol oynamışdır. İlk orta əsrlərdə müxtəlif formalı çıraqlar mövcud olmuşdur.

Xalqın məişətinin öyrənilməsində mühüm əhəmiyyəti olan çiraqlardan əsasən otağın işıqlandırılmasında və dini ayınların icrasında [44, 114] istifadə olunmuşdur. Dini ayınların icrasında istifadə olunmuş çiraqların əksəriyyəti metaldan olmuşdur. Belə çiraqların bəzilərinin üstündə insan və heyvan fiqurları da vardır.

Yuxarıda qeyd etdiyimiz çiraqların içərisində əhali tərəfindən ən çox istifadə edilmiş gil çiraqlara təsadüf olunur. Xarici görünüşlərinə görə müxtəlif olmalarına baxmayaraq, bu çiraqlardan əsasən işıq vasitəsi kimi istifadə edilmişdir. Azərbaycan ərazisindən aşkar edilmiş ilk orta əsr çiraqları əsasən lüləsiz, kasavarı, ağzı dairəvi, ellips formalı və vaza formalıdır (IV tablo 5, 6, 8-ci VI tablo, 13-cü şəkillər). İlk orta əsr abidələrindən başqa gil məmulatına nisbətən lüləsiz kasavarı çiraqlar çox az tapılmışdır. Onların ağzının kənarı içəriyə qatlanmış və bir tərəfindən piltənin ucu üçün kiçik novça düzəldilmişdir. Çox da hündür olmayan (hündürlüyü 3-5 sm) kasavarı çiraqlar əldə hazırlanmış və o biri çiraqlara nisbətən pis bişirilmişdir. Qəbələnin Səlbir hissəsindən 1,5 m dərinlikdən tapılan kasavarı çirağın üstü basma dairəciklərlə bəzədilmişdir [165, 271]. Bu çirağın oturacağı diametri 9, ağzının diametri isə 12 sm-dir. Lüləsiz kasavarı çiraqlar V-VI əsrlərə aid edilir. Bunlara oxşar çiraqlar Sarkel (122, 38, 52-ci şəkillər) şəhərində aparılan arxeoloji qazıntı işləri zamanı da tapılmışdır. Sarkel şəhərindən tapılmış lüləsiz Yastı kasavarı çiraqların hündürlüyü 3 sm diametri isə 10-12 sm-dir. Sarkel çiraqlarının ağzında iki kiçik novlu çıxıntı vardır.

Qəbələdən başqa Azərbaycanın digər ilk orta əsr abidələrindən bu tip çiraqlar aşkar edilməmişdir.

Ağzı dairəvi, ellipsformalı, uzunlüləli çiraqlar orta əsrlərdə Azərbaycan ərazisində geniş yayılmış və son zamanlara qədər istifadə olunmuşdur. Bu tip çiraqlar ilk orta əsr abidələrindən orta əsrlərə nisbətən az tapılmışdır (III tablo, 4-cü şəkil).

Ağzı dairəvi çiraqların lülə, qulp və gövdəsi ayrılıqda hazırlanmış və sonradan bir-birinə birləşdirilmişdir. Bəzi çiraqlarda bu hissələrin birləşmə izləri aydın görünür. Bunların ağzı enli, oturacaqları yastıdır. Hələ çiraqlara Səlbirin bütün təbəqələrində təsadüf olunur. Bu da həmin çiraqların ilk orta əsrlərdən başlayaraq əhalinin məişətində mühüm yer tutduğunu söyləməyə imkan verir.

Mingəçevirin 2 nömrəli yaşayış yerinin II təbəqəsindən yalnız bir ədəd kobud hazırlanmış təkqulplu, dar boğazlı, xaşalgövdəli, lüləli, ağzı dairəvi çiraq tapılmışdır (IV tablo, 5-ci şəkil). Onun qulpunun bir tərəfi ağzına, digər tərəfi isə gövdəsinə birləşdirilmişdir. Çirağın qulpu dirsəkvarıdır.

Azərbaycanın ilk orta əsr abidələrindən ağzı ellips formalı çiraqlar da tapılmışdır. Belə çiraqlardan bir neçəsi Xınıslı yaşayış yerinin daş qutu qəbirlərindən aşkar edilmişdir. Bu çiraqlar kiçikgövdəli, dik lüləlidir. Yuxarıda qeyd etdiyimiz çiraqlardan fərqli olaraq bunların qulpu yandadır. Ağzı ellips formalı çiraqların gili açıq qırmızı rəngdədir. Çiraqların birinin qulpu qazıma üsulu

ilə vurulmuş bir-birinə paralel qırıq xətlə naxışlanmışdır. Onun hündürlüyü 8, oturacağıın diametr 7, ağzının enli hissədən diametri isə 12 sm-dir. Belə çıraqların lüləsi o birilərindən fərqli olaraq boruformalı və eyni zamanda gövdədən 2-3 sm düz uzadılaraq dik yuxarı qaldırılmışdır. Bəzən bu çıraqların lüləsində içəridən kəsiklər olur. Ola bilsin ki, bu kəsiklər yanan fitilin içəriyə düşməməsi üçündür. Oturacağı yastı belə bir çırağın lüləsi gövdəyə doğru daralır (IV tablo, 13-cü şəkil). Bunlara oxşar çıraqlar Tmutarakan yaşayış yerinin ilk orta əsr təbəqəsindən də aşkar edilmişdir [121, 61, 38-ci şəkil] Azərbaycanın qeyd etdiyimiz dövrə aid çıraqlarından fərqli olaraq bunların lüləsi yoxdur və qulpu novun əks istiqamətindədir.

Azərbaycanın ilk orta əsr abidələrindən vaza formalı çıraqlar da tapılmışdır. Onların üstü kasavarı olub, qulpunun əks tərəfindən piltənin ucu üçün kiçik nov düzəldilmişdir. Bu çıraqlar xarici görünüşlərinə görə də bir-birindən fərqlənir. Mingəçevirin 2 və 3 nömrəli yaşayış yerindən tapılmış vazavarı çıraqların oturacaqlar yuxarı hissələrinə nisbətən kiçik olduğu halda, Qəbələnin Səlbir hissəsindən tapılmış çıraqlarda bu, əksinədir.

Hər iki abidədən tapılan çıraqlar kasavarı olub, ağzında piltənin çıxarılması üçün kiçik novçası vardır (IV tablo, 6-cı şəkil). Bu tip çıraqların oturacağı dairəvidir. Belə çıraqlarda neft deyil, yağ yandırırılmışlar [11, 41]. R. M. Vahidov Mingəçevirin ilk orta əsr yaşayış yerində aşkar edilmiş bu cür çıraqlara maye halında yanan maddələr (neft, yağ) tökərək istifadə edildiyini göstərir.

Vazaformalı çıraqlar Azərbaycanda Mingəçevirdən, Qəbələdən oxşar nümunələr isə Tmutarakanın ilk orta əsr təbəqəsindən [84, 60; 5, 6-cı şəkillər], Qaşqa-Dərədə tədqiq olunmuş V əsrə aid yaşayış yerindən [88, 7-ci şəkil] və Sır-Dərya qazıntılarından [143, 110, 80-cı şəkil] da aşkar edilmişdir.

Arxeoloji ədəbiyyatda mövcud olan ən qədim çıraqlar şəffaf travertindən hazırlanmış silindrik formalıdır. Belə çıraqlardan dini məqsədlər üçün istifadə edərək onları əksər hallarda qəbirlərə qoymuşlar [136, 90]. İnsanların qədim dövrlərdən başlayaraq çıraqlardan istifadə etməsi, başqa qablara nisbətən onların məişətdə bir daha geniş yayıldığı sübut edir.

Şamdanlar. Azərbaycanın ilk orta əsr abidələrindən, müxtəlif məişət qabları ilə yanaşı, şamdanlar da tapılmışdır. Çıraqlardan fərqli olaraq, şamdanlar xarici görünüşlərinə görə müxtəlifdir. Bunlar əsasən dördbucaqlı kəsik piramida formalı və şam keçirmək üçün bir neçə deşiyi olan şamdanlardan ibarətdir (IV tablo, 1-4, 7-ci şəkillər). Bu cür şamdanlar Mingəçevir yaşayış yerindən aşkar edilmişdir (IV tablo, 1, 2-ci şəkillər). Onlar həm hazırlanma texnologiyasına, həm də naxışlarına görə bir-birindən seçilir.

Azərbaycanın ilk orta əsr abidələrindən yan səthlərindən birbaşa deşik açılmış şamdanlar da tapılmışdır. Başqa şamdanlardan fərqli olaraq, bunların yan səthlərində dairəvi, üçbucaq və dördbucaqlı birbaşa açılmış müxtəlif ölçülü deşiklər vardır (IV tablo, 1, 3, 7-ci şəkillər). Üst hissə ilə oturacağıın arası qazıma

üsulu ilə vurulmuş bir-birinə paralel qarışıq naxışlarla bəzədilmişdir. İkimərtəbəli bu növ şamdanların həm üst, həm də alt mərtəbələrində dörd tərəfdən dəşik açılmışdır. Bunlar başqalarına nisbətən çox uzunsov olub, tinləri itidir (IV tablo, 1, 7-ci şəkillər).

İlk orta əsr abidələrindən müəyyən quruluşa malik olmayan və yuxarı səthində şam keçirmək üçün bir və ya bir neçə deşiyi olan şamdanlar da tapılmışdır (IV tablo, 2, 3, 4-cü şəkillər).

Bu cür şamdanlara Qazaxıstan SSR-in Sukuluk şəhərinin qazıntılarında da təsadüf edilmişdir. Onlardan yalnız dini ayinlərin icrasında istifadə edildiyi göstərilir [44, 115, VII tablo]. Bu fikirlə razılaşmaq olmaz. Çünki Mingəçevirin ilk orta əsr abidələrindən tapılmış şamdanlar yaşayış yerində geniş yayılmışdır. Bəzilərinin üzərində xaç nişanlarının olmasına baxmayaraq R. M. Vahidov onlardan məişətdə istifadə edildiyini göstərir. Azərbaycan ərazisində aparılmış arxeoloji qazıntı işləri nəticəsində hələlik şamdanlar az tapılmışdır. Mingəçevir şamdanlarının bəzilərinin üzərində hələ oxunmamış alban yazıları vardır [7, 47].

Dolçalar. İlk orta əsr dulus məmulatı içərisində dolçalar azlıq təşkil edir. Su üçün işlədilən kiçikhəcmli qara rəngli, üstü yaxşı cilalanmış dolçaların hündürlüyü 9-10, ağızının diametri 5-6, oturacağı isə 4-6 sm-dir. Bu cür qabların üstü qazıma naxışlarla bəzədilmişdir. Bəzi dolçaların qulpu və ağızı cilalanmamışdır. Qulpları yarım dairəvi olan bu tip qabların oturacaqları yastı, gövdələri isə xaşaldır (IV tablo, 9-14-cü şəkillər).

İlk orta əsr abidələrindən üstündə qabırğavarı naxışları olan darboğazlı dolçalar da aşkar edilmişdir. Gövdəsi xaşal və qabırğavarı naxışlı dolçaların üstü cilalanmışdır (IV tablo, 13-cü şəkil). Bunların gili açıq qırmızıdır. Onların üstünə qara rəng çəkilmişdir. Oturacaqları hamar və yastı olan bu cür dolçaların boğazı dardır. Yuxarıda qeyd etdiyimiz dolçalardan fərqli olaraq bunların gövdələri daha çox xaşaldır. Xınıslı daş qutu qəbirlərindən tapılmış bu tip dolçalardan birinin boğazı və qulpu batıq bir-birinə paralel xətlərdən ibarət naxışlarla bəzədilmişdir (IV tablo, 10-cu şəkil). Üstü cilalanmış, yaxşı bişirilmiş dolçalarla yanaşı kobud əl ilə hazırlanmış çox bəsitləri də vardır (IV tablo, 15-ci şəkil).

Bu cür dolçalar ən çox Azərbaycanın ilk orta əsr abidələrindən Xınıslı daş qutu, Mingəçevirin katakomba və Yardımlı rayonu Yoloçaq kəndinin küp qəbirlərindən aşkar edilmişdir. Bunlara oxşar dolçalar Tmutarakanın V-VII əsr abidələrindən [121, 30, 16-cı şəkil]. Qaşqa-Dərə yaşayış yerindən də tapılmışdır [38, 114-115]. Azərbaycanın ilk orta əsr dolçalarından fərqli olaraq, bunların ağızı çox enli və boğazı hündürdür [88, 114, 16-cı şəkil].

Azərbaycanın qədim dövr abidələrindən əldə edilmiş dolçalar xarici görünüşlərinə görə ilk orta əsr dolçalarına çox oxşardır. Qədim dövrə aid dolçaların qulpu birbaşa qabın ağızının kənarına birləşdirilmişdir. İlk orta əsr dolçalarında isə qulp ağızının kənarından 2-3 sm aşağıdır. Varaxşanın ilk orta əsr abidələrindən tapılan gil məmulatı içərisində çarxda hazırlanmış dolçalar da vardır [144, 136; 87,

114, 16-cı şəkil]. Varaxşa dolçalarının ağzı Azərbaycanın ilk orta əsr dolçaları kimi dairəvidir.

Kuzələr. Azərbaycanın ilk orta əsr abidələrindən əldə edilmiş gil qab nümunələri içərisində kuzələr əhəmiyyətli yer tutur.

Kuzələrin oturacağı yastı dabanlı, gövdələri armudvarı, ağızları novlu, qulpları isə yarım dairəvidir. Bu qabların hündürlüyü 28-30, enli hissələrinin diametri 15-19, oturacağı isə 9-12 sm-dir (V tablo, 1-5-ci şəkillər). Uzunboğazlı, yastı oturacaqlı, üzərində həndəsi və nəbati naxışlar vurulmuş, qırmızı rəngli, təmiz gildən yaxşı bişirilmiş kuzələrin gövdələri armudvarıdır (V tablo, 1, 2, 5-ci şəkillər). Yastıoturacaqlı kuzələrin əsasən gözə çarpan səthi naxışlanmışdır. Belə qablardan biri Xınıslı daş qutu qəbirlərindən aşkar edilmişdir. Onun gövdəsində üç budaqlı ağac və üzərində 2 quş təsvir olunmuşdur (V tablo, 2-ci şəkil). Kuzələrin bəzilərinin qulpu isə şəxəli olub (V tablo, 5-ci şəkil) gövdəsinin quş ləpəri formasında qazıma naxışla bəzədilmişdir [21, 102].

Yastıoturacaqlı kuzələrin ağzının kənarlarına iki kiçik düyməcik yapışdırılmışdır. Bu qabların içərisində ikiqulplu, üzəri yapma və qazıma naxışlarla bəzədilmiş uzunboğazlı, əllə formalaşdırılmış, yaxşı bişirilmiş, oturacağına «X» oxşar nişanı olan kuzə daha çox diqqəti cəlb edir. O biri kuzələrdən fərqli olaraq bunun boğazı gövdəyə yaxınlaşdıqca genişlənir və çox hündürdür. Novun hər iki tərəfindən yapma düyməciklər vardır.

İlk orta əsrlərə aid kuzələrin bəzilərinin boğazı dar, uzunsov (V tablo, 3, 5-ci şəkillər), bəzilərinki isə enli və yastıdır.

Küplər. İlk orta əsrlərdə əhalinin təsərrüfat həyatında mühüm yer tutan gil məmulatı sırasında müxtəlif həcmli küplər də vardır. Bu dövrə aid təsərrüfat küpləri ən çox Mingəçevirin 2 və 3 nömrəli yaşayış yerlərinin birinci və ikinci mədəni təbəqəsindən, qismən də katakomba qəbirlərindən, Quba rayonunun Xucbala, Qusar rayonunun Şamiltəpə, Cətkün, Sağar və Muğan düzünün içəri Ağdam, Qala yeri yaşayış yerlərindən aşkar olunmuşdur.

İlk orta əsr abidələrindən əldə edilmiş küplərin əksəriyyəti uzunsov olub, xaşal gövdəli, oturacağı düzdür. Küplərin gövdələrinin xaşal və iri olmasına baxmayaraq, oturacaqları çox kiçikdir. Belə hal xüsusilə irihəcmli küplərdə gözə çarpır. Küplər iri həcmli və divarlarının qalınlığına görə məişətdə işlədilən başqa qablardan fərqli olaraq üç və hətta dörd ayrı-ayrı hissədən hazırlanmışdır. Etnoqrafik materiallardan məlumdur ki, duluculuq sənətində ən çətin iş həcmcə iri olan qabların hazırlanmasıdır [15, 56; 21, 63]. Ona görə də küp hazırlayan usta böyük istehsalat təcrübəsinə malik olmaqla bərabər, hövsələli və bacarıqlı olmalıdır.

Azərbaycanın ilk orta əsr abidələrindən tapılmış təsərrüfat küplərini tutumlarına görə iki qrupa ayırmaq olar; Birinci qrupa ortahəcmli küplər aiddir. Bu tip küplərə Mingəçevir yaşayış yerinin birinci mədəni təbəqəsində, Xucbalada, Şamiltəpə yaşayış yerində rast gəlmişik. Ortahəcmli küplərin bəziləri səliqəli və

divarları eyni qalınlıqda formalaşdırılmışdır (V tablo, 6-8, 12-ci şəkillər). Onların bir qisminin üzəri qazıma və ya yapma üsulu ilə naxışlanmışdır. Ortahəcmli küplər xarici görünüşlərinə görə bir-birindən fərqlənir (V tablo, 6-9, 10-cu şəkillər). Xarici görünüşlərinin müxtəlif olmasına baxmayaraq onlardan un, dən, quru meyvə və s. məhsullar saxlamaq üçün istifadə olunmuşdur. Bunlara oxşar, ortahəcmli küplər Rustavinin IV-V əsrlərə aid torpaq və daş qutu qəbirlərindən də aşkar edilmişdir 95, 200-202).

Azərbaycanın ilk orta əsr abidələrindən ortahəcmli küplərlə yanaşı irihəcmli, qalındıvarlı, qulpsuz küplər də tapılmışdır. Bunların boğazı kiçik, gövdəsi çiyin hissədən xaşaldır. İrihəcmli küplərin bəziləri amforalara oxşardır. Belə küplərin ağız dairəvi və eyni həcmlidir. İrihəcmli küplərin ancaq ağızlarının kənarı qazıma və basma üsulu ilə naxışlanmışdır (V tablo, 6, 12-ci şəkillər).

Yuxarıda qeyd etdiyimiz küplərdən fərqli olaraq Xucbala yaşayış yerindən tapılan ağız dairəvi, irihəcmli, qalındıvarlı, təmiz gildən bişirilmiş küpün ağızı və boğazında müxtəlif üsullarla vurulmuş naxışlar vardır (V tablo, 12-ci şəkil).

İrihəcmli küplərdən əsasən maye (su, şərab) saxlamaq üçün istifadə olunmuşdur. Belə küplər gövdəsi çox iri olduğundan onları müəyyən yerə qədər torpağa basdırmışlar. Eynilə bunlara oxşar küplər Xorəzmin IV-V əsrlərə aid abidələrindən də tapılmışdır [108, 227]. Xorəzm qazıntılarından əldə edilmiş təsərrüfat küplərinin boğazı nisbətən hündür, divarları isə qalındır. Dulus çarxında formalaşdırılmış küplərin üstü qazıma və yapma üsulu ilə vurulmuş naxışlarla bəzədilmişdir.

Bərnilər. İlk orta əsrlərdə Azərbaycanda əhalinin təsərrüfatında əsas rol oynamış məişət qablarından biridə bərnilərdir. Bunlar içərisində ehtiyat ərzaq məhsulları (yağ, pendir, doşab və s.) saxlamaq üçün işlənən ortahəcmli, qulpsuz və gövdələri az xaşal qablardır (VI tablo, 1, 3, 4, 7-ci şəkillər). Bərniləri xarici formasına görə iki qrupa ayırmaq olar. Birinci qrupa aid olan gövdəsi uzunsov bərnilərin oturacağı yastı, ağızı isə dairəvidir (VI tablo, 3, 4, 7-ci şəkillər). Mingəçevirin son katakomb qəbirlərindən tapılmış kiçikhəcmli bir bərninin üstü naxışsız və eyni zamanda cilasızdır (VI tablo, 4-cü şəkil). Mingəçevirin 3 nömrəli yaşayış yerinin II təbəqəsindən tapılmış bir bərninin üstü yaxşı cilalanmış, ağızını bağlamaq üçün yuxarı hissəsində göz açılmış və üstü qırmızı boya ilə rənglənmişdir (VI tablo, 7-ci şəkil). Katakomb qəbirindən tapılmış bərnidən fərqli olaraq, onun boğazında qazıma üsulla enli qurşaq vardır. Bərnilərin divarları qalındır.

İkinci qrupa aid bərnilərin ağız dairəvi, gövdəsi az xaşal, üstü naxışsızdır (VI tablo, 1, 3-cü şəkillər). Hündürlüyü 17-22, ortadan diametri 16-21 sm olan bərnilərin divarı birincilərə nisbətən nazikdir. Bu tip bərnilər Mingəçevirin 3 nömrəli yaşayış yerinin II mədəni təbəqəsindən və katakomb qəbirlərindən aşkar edilmişdir. Bunların eyni dövrə aid abidədən tapılmasına, baxmayaraq, hazırlanma

texnologiyasında fərq vardır. Katakomba qəbirlərindən olan bərnilər kobud və tərkibi qum qarışıqlı gildən formalaşdırılmış və pis bişirilmişdir.

Dopular. İlk orta əsr gil məmulatı içərisində dopular geniş yayılmış qab tiplərindəndir. Onlar qulpsuzdur, kiçik və orta tutumludur.

Dopuları xarici görünüşlərinə görə iki qrupa ayırmaq olar. Birinci qrupa boğazı azacıq boğmalı, gövdəsi isə xaşal dopular daxildir. Üzərinə heç bir naxış vurulmamış, üstü yaxşı hamarlanmış bu dopular eyni zamanda zərifdir. Belə dopular Mingəçevirin ilk orta əsr yaşayış yerlərinin I və II mədəni təbəqələrindən (VI tablo, 2-ci şəkil), DQMV-nin Amaras [174, 71] və Şəhriyar yaşayış yerlərindən aşkar edilmişdir.

İkinci qrupu üzərinə qazıma üsulu ilə bir-birinə paralel dairəvi xətlərlə naxış vurulmuş, hündür, darboğazlı, ortahəcmli dopular təşkil edir (VI tablo, 6-cı şəkil). Onların oturacağı yastıdır. İkinci qrupa aid dopular birincilərə nisbətən kobud olsa da, onların gilində müxtəlif qarışıqlara rast gəlinmir. Gövdələri yaxşı hamarlanmamışdır. Hətta üstündə müxtəlif çıxıntılar belə qalmışdır. Lakin onların boğazı və ağız gövdəyə və oturacağa nisbətən səliqəli və mütənasibdir. Xınıslı daş qutu qəbirlərindən aşkar edilmiş ortahəcmli bir dopunun gövdəsinə bir-birinə paralel 4 batıq xətlə naxış vurulmuşdur (VI tablo, 6-cı şəkil). Dopuların ümumi hündürlüyü 20-23, gövdəsinin diametri 14-16, oturacağı isə 10-12 sm-dir. Dopuların içərisində xaşalgövdəli, ağızının kənarında kiçik novu və yandan qulpu olanları da vardır (VI tablo, 5-ci şəkil).

Xeyrələr. İlk orta əsr xeyrələri dayaz və dərin olmaqla iki yerə bölünür. Onların üstü naxışsızdır.

Dayaz xeyrələrin hündürlüyü 6-7, ağızının diametri 12-15, oturacaqları isə 8-10 sm-dir. Bəzi xeyrələrin ağızı yanlara doğru açılır. Üstü naxışsız, qara rənglidir, əl ilə formalaşdırılmış və üstü dulus aləti ilə hamarlanmışdır (VI tablo, 8-ci şəkil). Dərin xeyrələr daha çox Mingəçevirin ilk orta əsr yaşayış yerinin I, II və III mədəni təbəqələrindən, DQMV-nin Keşdək məbədinin qazıntılarından aşkar edilmişdir. Bunların divarları oturacağından başlayaraq ağıza getdikcə enləşir (VI tablo, 8-ci şəkil). Bu cür xeyrələr Tmutrakanın ilk orta əsrlərə aid təbəqəsindən [121, 32, VIII tablo, 1-ci şəkil], Dağıstan MSSR-in Urallın qəbiristanlığından da tapılmışdır (35, 30, IV tablo, 10-cu şəkil). Azərbaycandan tapılan bu dövrə aid xeyrələrin hamısı əl ilə formalaşdırılmışdır. Onların bəziləri zərif bəziləri isə kobuddur.

Nəlbəkilər. Bu tip qablar bir-birindən ancaq ölçülərinə görə fərqlənir bəzilərinin ağızının kənarlarına iri batıq dişli kəsiklərlə bəzək vurulmuşdur (V tablo, 13-cü şəkil). Bu qablar çox dayaz və qalın divarlıdır. Belə qablar Mingəçevir, Xınıslı və başqa ilk orta əsr abidələrindən aşkar edilmişdir. Nəlbəkilərin içərisində çox səliqəli, hamar formalaşdırılmış nümunələr də vardır (V tablo, 14-cü şəkil). Onların əksəriyyəti açıq qırmızı rəngdədir. Gilində müxtəlif qatışıqlar olduğundan bişirilmə zamanı onlar yanmış və qabın divarlarında

kiçikməsaməli deşiklər əmələ gəlmişdir. Nəlbəkilərin hündürlüyü 1,5-2,5 diametri isə 10-15 sm-ə qədər olur. Eynilə bunlara oxşar qablar Özbəkistanın Şortəpə yaşayış yerindən də tapılmışdır [42, 83].

Camlar. İlk orta əsr gil məmulatı içərisində camlar da böyük yer tutur. Bu dövrə aid camlar əsasən orta tutumlu olub kiçik bir qulpla təchiz edilmişdir. Onların divarları nazik, oturacaqları yastıdır. Qulp hissəsində adətən 3 yapma düyməcik olur. Əl ilə səliqəli hazırlanmış bu camların rəngi tünd və açıq qırmızıdır. Məişətdə işlənən başqa tip gil qablardan fərqli olaraq bunların içərisi hamar olmaqla bərabər yaxşı cilalanmışdır. Camlar xarici görünüşlərinə görə iki qrupa bölünür. Birinci qrupa iri, ağzı novlu (VI tablo, 14-cü şəkil), ikinci qrupa incə nazik divarlı, konusvarı, kiçikhəcmli, dairəvi ağzılı camlar (VI tablo, 9, 11-ci şəkillər) daxildir. Ağzınovlu camların rəngi açıq qırmızı olub, qalın divarlıdır (VI tablo, 14-cü şəkil). Bu cür camların novlarının kənarlarına və qulplarının üstünə yapma düyməciklərdən ibarət naxış vurulmuşdur. Birinci qrupa aid camlar Xınıslı daş qutu qəbirlərindən daha çox aşkar edilmişdir. Belə camlardan birinin divarı oturacaqdan başlayaraq yanlara doğru genişləndirildikdən sonra dik yuxarı qaldırılmışdır. Ağzı dairəvi bu qab formalaşdırıldıqdan sonra qulpun əks istiqamətində 17 sm enində nov düzəldilmişdir (VI tablo, 14-cü şəkil). Ağzı dairəvi camlardan fərqli olaraq, əl ilə səliqəli hazırlanmış camın oturacağı 1.5 sm hündürlüyündə olub, xarici səthi cilalıdır.

İkinci qrupa aid camlar kiçik və yastı oturacaqlıdır. Camların bir hissəsinin gövdəsi tərsinə qoyulmuş konus formasındadır. Əksər camların ağzı 1-2 sm dik yuxarı qaldırılmışdır (VI tablo, 11, 15-ci şəkillər). Bunlardan birinin divarının qalınlığı 0,3 sm-dir Gövdəsi yuxarı qalxdıqca enlənir. Gilinin tərkibində çoxlu qum qatışıqları vardır. Bəzilərinin yanması nəticəsində məsamələr əmələ gəlmişdir. İri camlardan fərqli olaraq qulpu qabın ağzından bir az hündürdür. Onun ağzına bir-birinə mütənəşib şəkildə üç ilan fiquru, qulpuna isə iki düyməcik yapışdırılmışdır. Gilində müxtəlif qatışıqların olmasına baxmayaraq, yaxşı bişirilmiş və üstünə qırmızı rəng çəkilmişdir.

İkinci bir cam nisbətən qalın divarlı və kobuddur. Onun qulpunun kəsiyi boruformalıdır (VI tablo, 12-ci şəkil). Qarışq gilli, yaxşı hamarlanmamış bu camın üstünə qırmızı rəng vurulmuşdur. Ağzının kənarına bir-birindən bərabər məsafədə üç ilan fiquru yapışdırılmışdır.

Digər bir cam əvvəlkilərdən kiçik olub, ağımtıl rəngdədir. Oturacağının bir hissəsi yana əyildiyindən qab öz mütənəşibliyini itirmişdir. Üfuqi formalı qulpun üstündə üç dairəvi düyməcik vardır. Bundan əlavə camın gövdəsinə yastı düyməcik və ilan fiquru yapışdırılmışdır. Gilində çoxlu qarışıqlar olan cam yaxşı bişirilməmiş və divarlarında çoxlu məsamələr vardır (VI tablo, 9-cu şəkil). Bu tip camların hündürlüyü 5-6, ağız hissəsinin diametri 12-14, oturacaqları isə 4-6 sm-dir.

Oturacaqları yastı və kiçik camlarla yanaşı, qalın divarlı camlar da vardır (VI tablo. 15-ci şəkil). Bu tip camlar görünüşlərinə görə əvvəlkilərdən fərqlənir. Bunların divarları oturacaqdan başlayaraq ağıza qədər yanlara doğru genişləndirilmişdir. Rəngi açıq qırmızı olan qarışıq gilli, üstü naxışsız bu cür camlar kobud hazırlanmışdır. Əvvəlkilərdən fərqli olaraq qalın divarlı camların üstünə qırmızı boya çəkilmişdir. Onların ümumi hündürlüyü 4-6, oturacaqları isə 5-6 sm-dir.

Su qabları. Bu tip tablalar ortatutumlu olub, təsərrüfat küpləri ilə bardaqlar arasında keçid formasını təşkil edir; həcmələrinə görə təsərrüfat küplərindən kiçik; bardaq və sərniçlərdən iridir.

Su qablarının ağız novlu olub, gövdələri və oturacaqları müxtəlifdir. Onlardan oturacaqları yastı və nisbətən qabarıq olanları da vardır. Su qablarını xarici görünüşlərinə görə iki qrupa bölmək olar: şarformalı, qabarıq oturacaqlı (VII tablo, 4, 6-cı şəkillər) və xaşal gövdəli, yastıoturacaqlı su qabları (VII tablo, 1, 3, 5-ci şəkillər). Birinci qrup su qablarının boğazı yastıdır və ağızının kənarı bir qədər yana çevrilmişdir. Azərbaycanın ilk orta əsr abidələrindən tapılmış bu tip su qabları xarici görünüşünə görə eyni formalıdır. Su qablarının üstündə ancaq qazıma üsulu ilə vurulmuş xətlər vardır. Gövdəsi şarformalı su qabları dulus dəzgahında hazırlanmışdır.

Xınıslı daş qutu qəbirlərindən tapılmış ustu ağımtıl rənglə öptülmüş, gilinin tərkibində müxtəlif qatışıqlar olan, yaxşı bişirilmiş süddanbiçimli iki su qabı nümunə göstərilə bilər (VII tablo- 4, 6-cı şəkillər). Bunlardan biri açıq qırmızı rəngdə olub, qulpu yarım dairəvi (formada gövdəyə yapışdırılmış və oturacağı qabarıqdır (VII tablo, 6-cı şəkil). Başqa bir süddanbiçimli su qabının gövdəsi uzunsovdur, novunun kənarları bir qədər yana əyilmişdir, boz rəngdədir, gilində az qum qarışığı vardır. Birinci qab kimi bunun da oturacağı azca qabarıqdır. Onun içəriyə batıq kiçik yarım dairəvi qulpları gövdəsində yerləşərək novdan 17 sm aşağıdır (VII tablo, 4-cü şəkil).

İkinci qrupa aid su qabları yastı oturacaqlı və xaşal gövdəlidir. Onların bəzilərinin divarları oturacaqdan gövdəsinə qədər çox maili qaldırılmışdır. oturacağı yastı, su qablarının üzərinə vurulmuş naxışlar müxtəlifdir. Bu tip qabların üstü basma üsulu ilə naxışlanmışdır (VII tablo. 1-ci şəkil). Su qablarında naxış ancaq qabın çiyinə və boğazına vurulmuşdur. Onların hündürlüyü 40-45, gövdələrinin diametri. isə 30-35 sm-dir. İlk orta əsr su qabları içərisində ağız dairəviləri də vardır (VII tablo, 2, 3-cü şəkillər). Belə qablar ən çox Mingəçevir, Xınıslı yaşayış yerlərindən və qəbir abidələrindən aşkar edilmişdir (VII tablo, 3-cü şəkil).

Çaynikvari qablar. Başqa məişət qablarına nisbətən çaynikvari qablar azlıq təşkil edir. Orta əsr abidələrində isə bu tip qablara tamamilə rast gəlmirik. Onlar kiçikhəcmli, qara və qırmızı rəngdə olub, yastı oturacaqlıdır. Çaynikvari qabların ağız ellips formalıdır. Üstü yaxşı cilalanmışdır, qulpu yandandır.

Belə qablara nümunə Xınıslı daş qutu qəbirlərindən əldə edilmiş tünd qara rəngli, qarışıq tərkibli gildən hazırlanmış, üstü cilalanmış kiçik çaynıqvarı qabı göstərmək olar (VI tablo, 13-cü şəkil). Onun oturacağı yastı, gövdəsi az xaşaldır. Gilinin tərkibində olan qarışıqlar qab bişirilərkən əsasən yanmış və üstündə məsamələr əmələ gəlmişdir. Qab əldə hazırlandığından divarları bir qədər qabarıqdır. Çaynıqvarı qablar içərisində ağzı dairəvi nümunələr də vardır (VI tablo, 10-cu şəkil). Kiçikölçülü və lüləli olması onlardan məişətdə maye üçün istifadə edildiyini göstərir. Xucbaladan tapılmış kiçikhəcmli çaynıqvarı qabın üzünə vurulmuş svastika (çərxi-fələk) işarəsi daha maraqlıdır. Onun qulpunun və kiçik lüləyin üstünə düyməcik yapışdırılmışdır. Ağzının kənarı bir-birinə paralel qazıma xətlərlə naxışlanmışdır. Qulpun əks tərəfindən iki svastika nişanı qazılmışdır. hündürlüyü 6, ağzının diametri 5,5 sm-dir. Həmin işarələr «qədim sakinlərin şüurunda səma cisimlərinin ecazkar qüvvəsinə müəyyən etiqadların təəcəssümü olaraq öz ifadəsini tapmış və günəş rəmzi kimi təmsil olunmuşdur» (414, 4).

Svastika nişanına Qafqazda, o cümlədən Azərbaycanda ən qədim dövrlərə aid (166, XX tablo, 5-ci şəkil) abidələrdə belə təsadüf edilmişdir. Çaynıqvarı qablar bir növ çıraqları xatırladır. Lakin onları bir-birindən fərqləndirən bir sıra nişanələr vardır. Belə ki, çıraqların lüləyi uzunsov olmaqla bərabər getdikcə daralır və əksər hallarda lüləyin ucunda kiçik novcuq olur. Çaynıqvarı qabların lüləyi dik və boru formalıdır.

Qapaqlar. Azərbaycanın ilk orta əsr kil qablarının: qazanların, küplərin, xeyrə və camların özlərinə məxsus qapaqları olmuşdur. Yaşayış və qəbir abidələrindən tapılan gil qablar çeşid və həcmcə müxtəlif olduğu kimi, onlara məxsus qapaqlar da müxtəlifdir. Gil qapaqlar qabın ağzının quruluşundan asılı olmuşdur. İri qablar üçün qalın və iri, kiçik qazanlar, camlar üçün isə yaxşı naxışlanmış zərif qapaqlar hazırlanmışdır. Qapaqlar qabların formasından asılı olmayaraq əsasən müstəvi olur.

Azərbaycanın ilk orta əsr gil qapaqlarını iki qrupa ayırmaq olar. Birinci qrupa boruformalı, yarım dairəvi tutacağı olan qapaqlar daxildir (VII tablo, 8, 10-cu şəkillər). Bu qrupun içərisində kiçik qablara məxsus yastı tutacaqlı qapaqlar da vardır (VII tablo, 9-cu şəkil). Boruformalı, yarım dairəvi tutacaqlı qulplu qapaqlar, görünür iri qablara. xüsusən təsərrüfat küplərinə aiddir. Ağır iri qapaqlar üçün qeyd etdiyimiz formalı tutacaqlar daha çox xarakterikdir (VII tablo, 8-ci şəkil). Boruformalı yarım dairəvi qulplu qapaqlar Mingəçevir yaşayış yerindən son katakombə qəbirlərindən, Qəbələnin IV-VII əsr abidələrindən və Muğan düzünün Qala yeri, Çöl Ağdam yaşayış yerlərindən də tapılmışdır.

İkinci qrupa qulpu əvəz edən müxtəlif formalı çıxıntıları olan qapaqlar aiddir (VII tablo, 7, 12-ci şəkillər). Bunlara ən çox Mingəçevirin ilk orta əsr yaşayış yerlərində təsadüf edilmişdir. Bu cür qapaqların, qabların ağzında rahat yerləşməsi üçün bəzilərinin alt səthində göz açılmışdır. Dairəvi gözli qapaqlar daha əlverişlidir. Onlar qabın ağzını kip örtür.

Toplanmış nümunələr içərisində az da olsa günbəzşəkilli qapaqlar vardır. Onların mərkəzində kəsik silindrə oxşar dəstək yerləşir. Bəzi qapaqların tutacaqları dəşiksiz tam yarımmüstəvi formalıdır.

Qapaqlar qabların ən çox gözə görünən hissəsini təşkil etdiyindən əksər hallarda qablardan yaxşı naxışlanmışdır. Belə qapaqlara orta əsrlərə aid abidələrdə daha çox rast gəlirik. Orta əsr qapaqları ilk orta əsr qapaqlarından həm xarici görünüşünə, həm də naxışlarına görə fərqlənir. Orta əsr qapaqları müxtəlif formalı qazıma, barma və möhürləmə üsulu ilə naxışlanmışdır 43. 134, XVI, XVII tablolar).

Zoomorf qablar. Zoomorf qablar xarici görünüşlərinə və hazırlanma texnikasına görə başqa gil məmulatından fərqlənir». Arxeoloji qazıntılar zamanı İranda, Kiçik Asiyada. Qərbi Avropada, Monqolustanda və s. yerlərdə məişətdə işlənən gil qablarla yanaşı, zoomorf qablar da tapılmışdır.

Azərbaycanın qədim (57, 103-104) və ilk orta əsr abidələrindən əldə edilmiş zoomorf qabların əksəriyyəti ev heyvanlarına oxşadılmışdır (VIII tablo. 1, 3, 4-cü şəkillər). Zoomorf qablar ən çox Azərbaycanın qədim dövr abidələrindən tapılmışdır. Əldə edilmiş zoomorf qablar xarici görünüşlərinə görə bir-birindən fərqlənir. Onların bir hissəsi tamamilə quş və heyvan fiquru formasında hazırlanmış, digər bir qismi isə ancaq qulpu və ağız heyvana oxşadılmışdır. Azərbaycanın qədim dövr zoomorf qablarını tədqiq etmiş N. Rzayev onların formaca müxtəlifliyini nəzərə alaraq, belə qabları bir neçə qrupa ayırır (129, 25-35). Qafqaz Albaniyasının eramızdan əvvəl IV və eramızın IV əsrlərinə aid zoomorf qabları formaca müxtəlif olmaqla yanaşı, ustalar tərəfindən xüsusi zövqlə hazırlanmışdır. Lakin nədənsə, birinci dövrdə belə geniş yayılmış qablar ilk orta əsrlərdə çox azalır. Görünür, bu da dulusçuluqda əmələ gəlmiş düşkünlüklə əlaqədardır. Tədqiqatçılar ilk orta əsrlərdə müxtəlif formalı gildən hazırlanmış zoomorf qabların da mövcud olduğunu qeyd edirlər. Ancaq bu formalar artıq gil qablarda deyil, torevtikada təkrar olunur 442, 9-10. Lakin bu heç də zoomorf qabların tamamilə aradan çıxdığını göstərmir. Azərbaycanın ilk orta əsr abidələrindən əldə edilmiş gil məmulatı içərisində, az da olsa, zoomorf qablar vardır.

Bəhs etdiyimiz dövrə aid zoomorf qablar kiçik, açıq qırmızı rəngdə olub, üstü düyməciklərlə və ilan formalı yapma naxışlarla bəzədilmişdir. Onların bir hissəsindən uşaq oyuncaqları kimi istifadə edilmişdir (VIII tablo, 1, 3, 4. 6-cı şəkillər). İlk orta əsr zoomorf qabları içərisində müəyyən heyvanların əlamətlərini əks etdirənlər də vardır (VII tablo, 14-cü şəkil). Onların bəzilərinin ağız novludur. Novun kənarlarına ilan təsviri və yaxud kiçik düyməcik yapıdırılmışdır. İkiboğazlı zoomorf qabların gövdəsi isə heyvan bədəninə uyğun surətdə hazırlanmışdır. Bəzən qabın ağız qoyun başı formasında hazırlanırdı. heyvanın ağızını xatırladan kiçik novun ətrafı müxtəlif həcmli ilan fiqurları ilə bəzədilmişdir. Boğazı eyni diametrlili (4-5 sm) belə qabların novu müxtəlifdir. Yəqin ki, ondan yuyunmaq

və ya su içmək üçün istifadə etmişlər. Qabın üzərində olan ilan fiqurlarının nə məqsədlə yapıldığına bu sahədə müəyyən qədər tədqiqat işləri aparmış mütəxəssislər bunu insanların qədim zamanlardan heyvanlara sitayiş etməsilə əlaqələndirirlər (138, 216).

Zoomorf qabların üzərindəki ilan fiqurları ola bilsin ki, qoruyucu məqsəd daşmışdır. Bu tip qabların gili təmiz və narındır. Yaxşı bişirilmiş, üstü cilalanmış belə qabların hündürlüyü 15-17, gövdələrin diametri 13-14, oturacağı isə 8 sm-dir (VII tablo, 11-ci şəkil). İkiboğazlı qabların ağızının kənarına kiçik qulp yapışdırılmışdır. Yastı formada hazırlanmış, 1,5 sm enində və 0.5-1 sm, qalınlığında olan qulp hər iki tərəfə yarım dairəvi formada birləşdirilmişdir. Bu cür qabların gövdəsindən yuxarı hissəsi yaxşı cilalanmışdır. Boğaz tərəfə gəldikcə qabın forması mürəkkəbləşir. Yəni onun üstünə müxtəlif naxışlar vurulur və qaba müəyyən zoomorf oxşarlıq verilir (VIII tablo, 7-ci şəkil).

Qədim dövrlərə aid qəbir abidələrindən aşkar edilmiş zoomorf qabların ilk tədqiqatçılarından K. M. Skalon zoomorf qabların meydana gəlməsini insanların heyvanlara sitayiş etmələri ilə əlaqələndirir [138, 216].

İnsanların həyatında ovçuluq ən qədim zamanlardan mühüm rol oynamışdır. Onun müvəffəqiyyətli keçməsi üçün insanlar hər vasitədən istifadə edirdilər. Belə tədbirlərdən biri də ayınlar idi, ova getməzdən əvvəl heyvanın şəklini çəkib, sonra isə onu müəyyən yerdən yaralayırtdılar. Qobustanda aşkar edilmiş daşlar üzərindəki zədələnmiş heyvan fiqurları buna oxşar sübutdur. Heyvanların gil qablarda əks olunması dövrün sənətkarlarının təbiətə baxışlarının bədii ifadəsidir. Bunlar müxtəlif etiqad və inam nəticəsində meydana gəlmişdir. Sonradan isə insanlar sitayiş etdikləri və ovladıqları heyvanları, quşları məişətdə işlədilər qablar üzərində əks etdirməyə başlamışlar.

Zoomorf qablar ümumiyyətlə, Mingəçevirin torpaq və küp qəbirlərindən, Xınıslıdan, İsmayılıdan daha çox tapılmışdır. İlk orta əsrlərə aid zoomorf qablar isə Mingəçevirin yaşayış yerlərindən, Xınıslının daş qutu qəbirlərindən və Şəhərgah yaşayış yerindən aşkar edilmişdir. Şəhərgahdan tapılmış zoomorf qab xarici görünüşünə və hazırlanma texnikasına görə Xınıslı qablarına çox oxşardır. Təmiz, narın gildən hazırlanmış qabın oturacağı yastıdır. İkibaşlı, kiçik dairəvi qulp lu zoomorf qabın gövdəsindən iki toyuq qanadına oxşar eni 1,5, uzunluğu 2,5 sm olan yastı çıxıntının üzərinə qazıma üsulu ilə naxış vurulmuşdur. Xınıslı qabı kimi onun da gövdəsindən yuxarı hissəsi naxışlanmışdır. Bir tərəfi qoç başına oxşadılmış həmin qabın hündürlüyü 14 oturacağı isə 9 sm-dir. Gövdədən qalın, uc tərəfə getdikcə nazilən buynuzları əvvəlcə xaricə, sonra isə içəriyə qatlanaraq dairəyə oxşadılmışdır. Gözləri isə Xınıslı qabından fərqli olaraq yapma üsulu ilə vurulmuş gildən hazırlanmış kiçik dairəciklərdən ibarətdir. Oyuqda yerləşmiş gözcüklərin ətrafında dairəvi halqa vardır. Onun boğazına yapma qurşaq, altına isə kiçik düyməciklər yapışdırılmışdır. Qabın o biri tərəfi toyuğa oxşadılmışdır.

Oyuncaqlar. Onların çoxu heyvan, insan fiqurlarından, şaxşaxlardan və balaca qab-qacaqlardan ibarətdir. Uşaqların fiziki, zehni cəhətdən inkişaf etməsində və boya-başa çatmasında əhəmiyyəti böyük olan oyuncaqların öyrənilməsinə arxeoloji ədəbiyyatda lazımı yer verilməmişdir. Yalnız son zamanlarda R. M. Vahidov «Mingəçevir III-VIII əsrlərdə» adlı monoqrafiyasında Mingəçevirdən tapılmış uşaq oyuncaqlarının təhlilini vermişdir.

Tədqiqatçılar gildən və taxtadan hazırlanmış uşaq oyuncaqlarından qədimdə əyləncə vəsaiti kimi istifadə olunduğunu göstərirlər. Sinifsiz cəmiyyətdə insanlar bu fiqurlara büt kimi sitayiş etmişlər (151, 71; 72, 33). Yeni dinlərin meydana çıxması və sürətlə yayılması nəticəsində bu fiqurlar öz əhəmiyyətini itirir əyləncəyə çevrilir (130- 128). Lakin M. Orşanski cəmiyyətin bütün inkişaf mərhələsində uşaqların bu və ya digər oyuncağı olduğunu göstərir [116, 34]. Deməli, ibtidai cəmiyyətdə də dini fiqurlarla yanaşı, uşaq oyuncaqları da olmuşdur [117, 71]. Müxtəlif materiallardan ağacdan, gildən, sümükdən, dəridən, sonralar metaldan, kağızdan, parçadan hazırlanmış oyuncaqlar həmişə, istər cəmiyyətin ibtidai inkişaf pilləsində, istərsə də sonrakı dövrlərdə xalqın yaşayışını və təsərrüfat fəaliyyətini əks etdirmişdir [43, 416].

Uşaq oyuncaqlarını əsasən iki qrupa bölmək olar. Birinci qrupa antropomorf və zoomorf fiqurlu şaxşaxlar aiddir. Şaxşaxlar müxtəlif ölçülü olub, kobud hazırlanmışdır. Antropomorf və zoomorf oyuncaqlar içərisində qadın, fil, qoyun, keçi, balıq, quş və başqa fiqurlar seçilir (VIII tablo, 1, 3, 4, 5, 6-cı şəkillər). Boş gövdəsinə doldurulmuş kiçik daşlar onların səslənməsini təmin edir. Bəzən daşlar xırda olduğundan belə şaxşaxlar boğuş səslənir. Belə fiqurlarda yanaşı qrafin formalı oyuncaq qablar da tapılmışdır (VIII tablo, 2, 6-8-ci şəkillər). Bunların kiçik oturacağı, bir qədər enli gövdəsi və bütöv uzun boğazı vardır (VIII tablo, 6, 7-ci şəkillər). Əksər hallarda qrafin formalı şaxşaxların boğazı ilə gövdəsini birləşdirən bir şaquli qulpu olur. Yastı dabanlı, xaşalgövdəli, uzunboğazlı, boruformalı, yarım dairəvi qulpu olan xoruzaoxşar belə bir zoomorf oyuncaq Mingəçevirin ilk orta əsr abidələrindən aşkar edilmişdir. Onun yastı oturacağından başlanan divarları gövdəyə kimi yaplara genişlənir. Onun nov, yəni boğazından yuxarı hissəsi xoruzaoxşarı oxşadılmışdır. Oyuncağın üstündə və qulpunda gövdəsinə kimi yapma kiçik dairəvi düyməciklər vardır. Boğazının yuxarisində xoruzun qulaqlarını təsvir edən ilbizvarı naxış vardır (VIII tablo, 6-cı şəkil). Zoomorf oyuncaqlar içərisində müxtəlif həcmli kobud şəkildə hazırlanmış qoyun, it, keçi, donuz, at və s.-kimi fiqurlar da mühüm yer tutur (VIII tablo, 1, 3, 4-cü şəkillər).

Birinci qrupa aid uşaq oyuncaqları sırasında insan fiqurlu şaxşaxlar da vardır. Bu oyuncaqlar qeyd etdiyimiz fiqurlar kimi kobud və çox bəsit hazırlanmışdır. Onlar bardaq formasında olub, gövdəsindən yuxarı hissəsi insan başına oxşadılmışdır. Belə insan fiqurlu uşaq oyuncağı Xınıslının daş qutu qəbirlərinin birindən aşkar olunmuşdur. Bu, qadın fiqurudur. O, kiçikhəcmli,

qırmızı rəngli, xaşalgövdəli və yastı oturacaqlıdır. Onun döşündə iki möhmızvarı yapma çıxıntı, boğazında kiçik düyməciklər olan boyunbağı, uzunburun, antropomorf oyuncağın başında saçları təsvir edilmişdir, baş geyimi kiçik düyməciklərlə (VIII tablo, 5-ci şəkil) bəzədilmişdir. İnsan və heyvan fiqurlu oyuncaqların hamısının üstündəki naxışlar yapma üsulu ilə vurulmuşdur. Qadın fiqurlu oyuncaqların burnu uzun quş dimdiyini xatırladır. Bu, qədim dövrlərə aid abidələrdən tapılmış qadın fiqurlarına da xasdır [135. 35].

İkinci qrup oyuncaqların əksər qismini müxtəlif formalı qabqacaq təşkil edir. Onların da əksəriyyəti kiçik və kobuddur. Üzəri şüyrələnmiş və açıq qırmızı rəngdədir. Oyuncaq üçün hazırlanmış belə qabların üstündə barmaq izləri də qalmışdır. Qabların üstü və içərisi hamarlanmamışdır. Qab-qacaqların əksəriyyəti isə ilk orta əsrlərdə məişətdə işlənən gil qablara oxşadılmışdır (VIII tablo, 2, 8, 9-cu şəkillər).

III Fəsil

GİL QABLARIN HAZIRLANMASI TEXNOLOGİYASINDAN

Azərbaycanda ilk orta əsr dulusçuluq sənətinin texnologiyası haqqında ayrı-ayrı əsərlərdə [7, 32-54; 146, 210-217; 75, 15-18; 21, 100-108] bəzi fikirlər söylənilmişdirdə də, hələ bu sahədə tədqiqat işlərinə ehtiyac çoxdur Arxeoloji qazıntılar zamanı tapılan müxtəlif formalı gil məmulatının necə və hansı əmək alətləri ilə hazırlandığını müəyyənləşdirmək dulusçuluq sənətinin öyrənilməsində mühüm məsələlərdən biridir.

Gil qabların hazırlanması texnologiyası, dulusçuluq sənətinin təşkili və iş prosesində istifadə olunan əmək alətləri haqqında yazılı məlumatlar yox dərəcəsinədir. Arxeoloji qazıntılar zamanı texnoloji prosesin öyrənilməsində bizə kömək edə bilən əsas abidələr dulus kürələridir [154, 88]. Bu sahədə bilavasitə gil qabların özlərinin də əhəmiyyəti az deyildir. Məsələn, qabın üzərində konsentrik dairələr şəklində qalmış dulus çarxının izləri həmin dövrdə dulus dəzgahından [45, 141], onların üzərindəki qazıma, basma, yapma, möhürləmə üsulu ilə, vurulmuş naxışlar, ustaların müxtəlif növ bəzək alətlərindən istifadə etdiklərini söyləməyə imkan verir. Texnoloji prosesin öyrənilməsində bunlarla yanaşı ustaların gili gecə seçdiklərinin, onun yoğrulmasının hazır qabların qurudulması qaydalarının, hansı alətlərlə naxışların vurulmasının və necə bişirilməsinin müəyyənləşdirilməsi mühüm əhəmiyyətə malikdir.

Arxeoloji qazıntılar zamanı dulus kürələrinin qalıqları kifayət qədər aşkar edilmişdir. Dulus kürələrinin ancaq aşağı hissəsi yaxşı qalmışdır. Dövründən asılı olmayaraq aşkar edilmiş bütün kürələrin qab yığılan hissəsi dağılmışdır [68, 33; 51, 101-106; 77, 156; 101, 174; 81]. Odur ki, ilk orta əsr gil məmulatının istehsalını tədqiq etmək, bu dövrdə dulusçuluğun texnologiyası haqqında tam təsəvvür yaratmaq üçün təkcə arxeoloji materiallar kifayət deyildir [10, 102, 174]. Bu sahədə etnoqrafik materiallar da böyük yardım göstərə bilər [105, 5-95]. Azərbaycanın bəzi kəndlərində hələ də davam etməkdə olan kустar gil qab istehsalında bəzi texnoloji proseslər indi də davam edir.

Xammalın hazırlanması. Dulusçuluq elə bir sənət sahəsidir ki, minilliklər ərzində onun məhsulu olan gil qədər mürəkkəbdir. Usta hazırladığı qulpun uclarını yastılaşıdıraraq iki hissəyə ayırır (X tablo, 8-ci şəkil a).

Usta qulpun əvvəlcə yuxarı, sonra isə aşağı ucunu qaba yapışdırır. İki hissəyə şaxələnməmiş ucların arasında yarım dairəvi boşluq əmələ gəlir (X tablo, 8-ci şəkil b). Belə qulplar birinciyə nisbətən daha möhkəm olur. Qulpların bu cür yapışdırılması ilk orta əsr qablarında da müşahidə olunur.

Naxışlanma. Gil qab istehsalında tətbiq olunan başlıca mərhələlərdən biri də onların naxışlanmasıdır. İnsanlar hələ öz inkişaflarının ilk mərhələlərindən yaşadığı mühitə, istifadə etdikləri alətlərə gözəllik verməyə çalışmışlar. Gözəllik nümunəsi kimi isə bəzəkdən çox sonralar istifadə edilmişdir [132, 15-25]. İnsanın istifadə etdiyi əşyalar içərisində gildən hazırlanmış məmulatlar xüsusi yer tutur. Etnoqrafik müşahidələr göstərir ki, gil qabların naxışlanması iki mərhələdə - birincisi, qab formalaşdırıldıqdan və qabın yalnız naxışlanacaq hissəsi hazırlandıqdan sonra; ikincisi, basma üsulu ilə aparılır.

Azərbaycan ərazisində naxışlı gil qablar hələ qədim dövrlərdən [71, 36] özünün yüksək inkişaf pilləsinə qalxmışdı. Sonrakı dövrlərdə də bu ənənə davam etmişdir. İlk orta əsrlərdə isə bir sıra iqtisadi, ictimai məsələlərlə əlaqədar olaraq [141, 198; 112, 307] dulusçuluqda yaranmış durğunluq qabların üzərində naxışların kobudlaşmasına səbəb olmuşdur. Əgər Tunc və Dəmir dövrləri gil məmulatının naxışlanmasında müəyyən qanunauyğunluqlar müşahidə olunursa, ilk orta əsr qablarında bu, müşahidə olunmur.

Azərbaycanın ilk orta əsr gil qablarını, üzərindəki naxış üsullarına görə dörd qrupa bölmək olar: qazıma, yapma, basma və möhürləmə.

Bunlardanən geniş yayılanı qazıma naxışlardır [129, 80]. Qazıma naxışlarla ilk orta əsr qablarının əsasən gövdə, boğaz, qismən də ağız və qulpları bəzədilmişdir (VIII tablo, 10, 11, 13, 15-ci şəkillər). Bu naxışların hamısı eyni formalı və məzmunlu deyildir. Bu üsulla qablara naxış vurarkən, usta ilk növbədə onları tərkibində qalmış qatışıqlardan təmizləyir və üstünü cilalayır sonra ucu iti alətlə onun üzərinə istədiyi naxışı vurur.

Qabların boğaz və qulplarında ən sadə dalğavari (VIII tablo, 15-ci şəkil) düz xətt (VIII tablo, 12, 15, 16-cı şəkillər) və nöqtələrdən (VIII tablo, 10, 14-cü şəkillər), novdan aşağıda və qabın çiyində isə nöqtələrdən ibarət naxışlara tez-tez təsadüf edilir. Belə qablara misal bozumlu rəngli, yaxşı bişirilmiş, boğazı dalğavari naxışlı, dirsəkvari qulpu olan süddanbiçimli qabı göstərmək olar (VIII tablo, 14-cü şəkil). Onun boğazı dalğavari xətlə bəzədilmişdir.

Qabların gövdəsi boğazından fərqli olaraq müxtəlif formalı naxışlarla bəzədilirdi. Bunlar ziqzaq (VIII tablo, 14-cü şəkil) quş ləpəri (VIII tablo, 11-ci şəkil) və bir-birinə paralel qırıq xətlərdən (XI tablo, 4-cü şəkil) ibarətdir.

Gövdəsi quş ləpəri formasında qazıma üsulu ilə naxışlanmış uzun boğazlı, açıq qırmızı rəngli, iki tutacaqlı, tək qulplu, süddanbiçimli qabın (VIII tablo, 11-ci şəkil) üzərindəki naxışlar, görünür, usta tərəfindən küt uclu alətlə qazılmışdır. Bunu qabın üzərinə vurulmuş naxışların arasındakı məsafənin naxışa nisbətən dayazda olmasından və naxışlanan yerin yayılmasından görmək olar.

Gövdəsi qazıma naxışlı qablar Xınıslı daş qutu qəbirlərindən də tapılmışdır. Dulus çarxında hazırlanmış bozumlu, rəngli, təkqulplu, süddanbiçimli bir qabı buna misal göstərmək olar. Qabın üzərində 6 batıq qırıq, 4 paralel xətt və 2 ağac

təsviri vardır (XI tablo, 15-ci şəkil). Naxışlar itiüclu, daraq formalı alətlə qazılmışdır.

Bunlardan biri açıqqırmızı rəngli, darboğazlı, armudvarı, təkqulplu, süddanbiçimli qabdır. Onun novunun altında gövdəsində üç budaqlı ağac və üzərində 2 quş təsvir olunmuşdur (VIII tablo, 15-ci şəkil). Ağacın iki yana açılmış budaqlarında üz-üzə durmuş iki quş təsviri qazılmışdır. İkinci qab da cəhrayı rəngli, ağzı novlu bardaqdır. Nov qulpun əks istiqamətində yerləşir (VIII tablo, 13-cü şəkil). Qabın boğazı qoşa batıq xətlərlə bəzədilmiş, nov tərəfdən gövdəsində eni yarpaq ağac təsvir edilmişdir. Uzun müddət Azərbaycanda quşlar, ağaclar, günəş ilahi qüvvə hesab edilərək sitayiş obyektı olmuşdur [129, 109; 141, 320]. Ona görə də ustalar düzəltmələri qabların üzərində sitayiş etdikləri heyvan, ağac, quş fiqurları təsvir etmişlər. Qabları belə təsvirlərlə bəzəmək uzun illər boyu davam etmiş və ilk orta əsr qabları ilə da öz əksini tapmışdır. Dağıstanın ilk orta əsrlərə aid qazıntılardan aşkar edilmiş küplərin əksəriyyəti dalğavari qazıma naxışlarla bəzədilmişdir [90, 23]. Gil qabların üzərini bəzəyən naxışlardan ən sadəsi yapma naxışlar [123, 85; 133, 80] hesab olunur.

Azərbaycanın ilk orta əsr abidələrindən tapılmış gil məmulatının əksəriyyətində bu üsulla vurulmuş naxışlara təsadüf edilir [33, 89]. Ustalar qabların üstünə yapma düyməciklərlə, heyvan fiqurları ilə bəzəmişlər. Belə naxışlar qab qurumamış yaş ikən vurulur. Çünki qurumuş qaba vurulmuş yaş gildən hazırlanmış bəzək müəyyən vaxtdan sonra ya qopub düşür, ya da qabın həmin hissəsində çat əmələ gətirir [100, 125].

Süddanbiçimli qabların novunun batıq tərəflərinə bir qayda olaraq düyməciklər yapışdırılır. Daima naxışlara Azərbaycanın ilk orta əsr gil qablarının qulpunun üstündə, novun kənarlarında, çiynində (XI tablo, 5-7-ci şəkillər) və gövdəsində (XI tablo, 1, 3, 4-cü şəkillər) təsadüf olunur. Bu naxışa ilk orta əsr qablarının boğazında və novun kənarlarında rast gəldiyimiz halda (XI tablo, 5-7-ci şəkillər), bu dövr Xərəzm qablarının ən çox qulpunda [14 256], Xunzax [35, 34, IV tablo, 14, 15-ci şəkillər; 32, 30-40] və Qusar rayonunun Ənix [148, 178] kəndindən aşkar edilmiş qabların ancaq novunda təsadüf olunur. Azərbaycanın ilk orta əsr qablarının üzərində olan ən sadə naxışlardan biri novların kənarlarına yapışdırılmış düyməciklərdir. Düyməcikləri usta qabın üzərinə yapışdırarkən onun forma və böyüklüyünü nəzərə almışdır. Kiçik qabların üzərində kiçik, ortahəcmli qabların üzərində isə iri yastı düyməciklər yapışdırmışlar.

Yapma naxışlı gil qabların boğazında olan naxışlar əsasən düyməciklərdən, ilan fiquru və dalğavari yapma xətlərdən ibarətdir. İlan fiquru və düyməciyə qabın boğazının hər iki tərəfində rast gəlirik. Belə qablara misal Xınıslıdan tanınmış qırmızı boyalı, ağzı oval formalı, diklüləli bardağı göstərmək olar. Onun boğazının hər iki tərəfinə düyməcik və üç ilan fiquru yapışdırılmışdır. İlan fiqurlarına əksər hallarda su qablarının üzərində təsadüf edilir, yuyunmaq və su içmək üçün istifadə

olunan müasir Orta Asiya gil qablarının boğazında da yapma ilan fiqurlarına təsadüf edilir [123, 101-102].

Bəzi tədqiqatçılar üzərində ilan fiquru olan gil qablarda ancaq dərman saxlandığını göstərilər. Trialetidə və Samtavrda aparılmış arxeoloji qazıntı işləri zamanı əldə edilmiş, üzərində ilan fiquru olan iri qabları tədqiq etmiş P. M. Pirpilaşvili belə qablardan dərman və ya dərman üçün xammal sallamaq məqsədilə istifadə edildiyini göstərir [125, 377]. Müəllif öz fikrinin antik və sonrakı dövrlərdə mövcud xüsusi dərman qablarının həmin dövrdə olmaması ilə təsdiq edir. Bizə belə gəlir ki, dərman və dərman üçün xammal incə və kiçik gil (əsasən şüşə) qablarda saxlanmışdır. Çünki müəllifin göstərdiyi günlər nadir və aztapılan bitkilərdən hazırlanmış dərmanın saxlanması üçün çox iridir.

Qabların və hətta evlərin divarlarına ilan fiqurları yapışdırmaq adətində Orta Asiyada taciklərdə arasında daha çox təsadüf olunur [39, 22]. E. M. Peşşereva ilan fiqurları olan Orta Asiya qablarından əsasən su və ağartı saxlamaq üçün istifadə edildiyini göstərir [123, 108].

Qabların ağzında və qulpunda yapma ilan fiqurlarının olması insanların qədim zamanlardan heyvanlara sitayiş etdiyinə sübutdur. K. M. Skalon köstərir ki, qablara yapışdırılmış ilan təsviri həmin qablardakı mayeni mühafizə etməkdən ötrüdür [138, 182]. Ola bilsin ki, o dövrün əhalisi bir sıra heyvanlarla yanaşı ilanı da müqəddəs saymış və onu qablardakı mayenin qoruyucusu kimi təsvir etmişlər. Bu fikri qabların üzərinə yapışdırılmış ilan fiqurlarının ağıza doğru hərəkət etməsi də təsdiq edir [129, 105].

Azərbaycanın ilk orta əsr gil qablarının bir qrupunun gövdə və qulpları çıxıntılarla bəzədilmişdir (XI tablo, 2-ci şəkil). Belə qabların bəzilərinin üzərində gövdə ilə boğaz arasında qazıma və sadə naxışlara rast gəlirik. Onu da qeyd etmək lazımdır ki, novun altında ay formalı qazıma oyuqlara təsadüf olunur. Xınıslıdan tapılmış iri, qulplu, əl ilə formalaşdırılmış açıq qırmızı rəngli qabın gövdəsində yapma çıxıntı və ondan aşağıda isə ay formalı üç qazıma naxış vardır.

Belə çıxıntılara Orta Asiya qablarında da rast kə-lirik. Çıxıntılar əsasən qabların gövdə ilə qulpu arasında olur. E. M. Peşşereva belə qabların yağ, süd və su saxlamaq üçün istifadə edildiyini göstərir.

Qazıma və yapma naxışlardan fərqli olaraq, basma naxışla ilk orta əsr qablarının ancaq gövdəsi naxışlanmışdır. Qabların üzərindəki bu naxışları içəridən və ya çöldən basma üsulu ilə vurmuşlar.

Basma üsulu ilə vurulmuş naxışlar qabın gövdəsini əhatə edən qabırğayabənzər xətlərdən (XI tablo. 8, 11, 16-m 1,1 şəkillər) və dairəvi nöqtələrdən ibarətdir. Onu da qeyd etmək lazımdır ki, qazıma, yapma naxışlardan fərqli olaraq basma naxışlar qabın gövdəsi hazırlandıqdan sonra vurulmuşdur. Çünki bu naxışlarla bəzədilən qabın gövdəsi bir neçə dəfə içəri və ya çölə basılır. Usta qabın mütənasibliyini saxlamaq üçün naxışlanma zamanı bir əlini naxışlanan yerin üstünə qoyur. Əks halda hazırlanan qabın gövdəsi öz əvvəlki formasını itirər.

Ona görə də üzərində basma naxış vurulacaq qabların boğazı formalaşdırılmışdır. Qabın üzərində basma naxışlar başa çatdırıldıqdan sonra boğazı yapışdırılır.

İçəridən basma üsulu ilə naxışlanmış qabların gövdəsində qabırğavari, bir-birinə paralel naxışlar olur (XI tablo, 12, 13-cü şəkil). Bəzi qabların üzərində qabırğavari xətlərlə yanaşı mahmızvari çıxıntılar da olur.

Üzəri qazıma, yapma, basma naxışlı qablarla bərabər möhürləmə üsulu ilə bəzədilmiş qablar da vardır. Üzəri möhürləmə üsulu ilə naxışlanmış qablar qeyd etdiyimi, naxışlı qablara nisbətən azdır. Onlara naxış dulus dəzgahın üstündə vurulur. İlk növbədə usta ağacdan, sümükdən daşdan və s. materiallardan qabın üzərinə vurulacaq naxışın möhür formasını hazırlayır (99, 256). Gil qab ustaları onun yumşaq yapışmaması və naxışların aydınlığı üçün müxtəlif yağlardan istifadə etmişlər.

Möhürləmə üsulu ilə vurulmuş naxışlar müxtəlifdir. Bu üsul orta əsrlərdə daha çox yayılmışdı. Belə qablardan ilk orta əsrlərə aid bir nümunəsi Xınıslıda daş qutu qəbirlərinin birindən tapılmışdır. O, iri, açıq çəhrayı rəngli, ikiqulplu, üzərində müxtəlif istiqamətdə kiçik üçbucaqlardan ibarət basma naxışı olan süddanbiçimli qabdır (VII tablo, 1-ci şəkil). Həmin qabın nov tərəfindən bir qədər aşağısında çıxıntı və ağac təsvir olunmuşdur.

Bir sıra qabların üzərində bütün üsullarla (yapma, qazıma və basma) vurulmuş naxışlara təsadüf olunur (XI tablo, 8, 9, 10, 14-cü şəkillər). Belə qarışıq naxışlar əsasən kiçik və ortaölçülü süddanbiçimli qabların üzərində daha çoxdur. Bu qablarda qazıma naxışlara gövdədə, bəzən də qulpunda, yapma naxışlara isə novun kənarlarında rast gəlinir [21, 105].

Üzəri qatışıq naxışlı qablardan biri qonur rəngli, üzəri cilalanmış eşmə qulplu, gövdəsi az xaşal süddanbiçimli qabdır. Onun qulpunda, boğazında və novunda quş ləpiri formasında qazıma, gövdə ilə boğaz arasında isə şiş çıxıntılar və gövdəsində içəriyə doğru basma yarım dairəvi xətlərdən ibarət naxışlar (XI tablo, 8-ci şəkil) vardır.

Belə qablar dulus ustaları tərəfindən xüsusi diqqətlə hazırlanmışdır. Qarışıq naxışlı qabları hazırlayarkən ustalar onun yaxşı və yığcam olmasına xüsusi fikir vermişlər.

Əmək alətləri. Dulusçuluqda qabların naxışlanması əmək alətləri əsasdır. Usta əmək alətlərinin köməyi ilə hazırladığı qabın üzərini müəyyən mənada, müxtəlif formalı naxışlarla bəzəyir. Qabın üzərində olan naxışların incə, səliqəli və müəyyən məzmunlu olması ustanın istifadə etdiyi naxışlama alətlərinin mükəmməlliyindən çox asılıdır. Qabların naxışlanmasında istifadə olunan alətlər əsasən ağacdan olmuşdur və bizə qədər gəlib çatmamışdır.

İlk orta əsr qablarının naxışlanmasında istifadə olunan əmək alətləri müasir kустar dulusçuluq alətlərinə yaxın olmuşdur. Müasir kустar dulus ustalarının hazırladıqları qabların üzərini bəzəyən naxışlarla ilk orta əsr naxışlarının qazılma

formasına diqqət yetirdikdə onların bir-birinə oxşar alətlərlə sızıldığını görmək çətin deyildir.

Qabların üzərinə çəkilmiş naxışlar sırf bəzək mahiyyəti daşmamışdır. Əlbəttə, əvvəlki dövrlərdə olduğu kimi, ilk orta əsr ustaları da bu naxışlarla qabların bədii mənasını və ümumi forma gözəlliyini verməklə, də müəyyən adət-məzmun ifadə etməyə çalışmışlar.

İlk orta əsr dulus kürələri və onların quruluşu

Azərbaycanın ilk orta əsrlərə aid gil qablarının hamısı dulus kürələrində bişirilmişdir [76, 37; 147, 154-162; 68, 55-59]. Belə küpələrin qalıqları qazıntılar zamanı aşkar edilmişdir. Bunların ən yaxşı nümunələri Mingəçevirin 2 və 3 nömrəli yaşayış yerlərindən məlumdur. Mingəçevirdən başqa bu nümunələr Quba rayonunun Xucbala, Qax rayonunun Torpaqqala yaşayış yerlərindən və Bolqarıstanın Troyan [50, 521] abidəsindən də tapılmışdır.

Bu kürələrin hamısı ikimərtəbəli olub, dördbucaqlı və yaxud ellips şəklindədir. Kürələr bir-birindən ölçüləri ilə fərqlənir. Tədqiq olunmuş bütün kürələrin əksər hallarda odluğu mühafizə olunmuşdur. Küpələrin alt mərtəbəsi üstədən fərqli olaraq yastı və qalın divarlıdır. Qab yığılan üst qatın döşəməsi tağ örtüklə tamamlanır. Üst gözün divarları birinci mərtəbəyə nisbətən nazik olur.

Azərbaycanın ilk orta əsr abidələrindən aşkar edilmiş dulus kürələri formaca bir-birinə oxşasalar da, daxili quruluşlarına görə bir qədər fərqlənir. Bunu Mingəçevirin bir-birinə çox yaxın iki yaşayış yerindən tapılmış kürələrinin müqayisəsində daha yaxşı görmək olar.

Sol sahil kürələri sağ sahil kürələrindən fərqli olaraq quruluşca sadə və bəsit texniki üslubda tikilmişdir [78, 45].

Sol sahil kürələrinin odluğunda bir neçə cərgə dayaq əvəzinə, küpənin mərkəzi oxu boyunca yerləşən bir divar vardır. Həmin divar olduğu uzununa iki bərabər hissəyə bölür və kürənin divarları ilə birlikdə istilik keçirən iki şırım əmələ gətirir.

Kürələrin odluğu xam torpaqda qazılmış quyuda, çiy kərpiclə və yaxud camın qarışıq gillə tikilmişdir [76, 41]. Dulus kürələrinin ikinci mərtəbəsi birinciyə nisbətən çox sadədir. Birinci mərtəbəsi odluq isə mürəkkəb quruluşa malikdir. Odluq, qab bişirilən zaman kürədəki odun tənзимedicisi olmaqla bərabər üst kameranı saxlayan əsas dayaqdır. Ustalar bunu nəzərə alaraq odluğun divarlarını çox enli tikirdilər. Məsələn, Mingəçevir kürələrinin divarlarının eni 0,75-1 m-ə çatır. Üst gözə nisbətən alçaq olmasına baxmayaraq, odluq çox möhkəmdir. Kürənin ust kamerasının ağırlığı odluqla yanaşı tağşəkilli kərpic sütunlarının üstünə də düşür. Ellips və ya dördbucaq formalı üst gözün döşəməsinin qalın olması da buna sübutdur. İlk orta əsr kürələrinin qab bişirilən gözünün döşəməsinin qalınlığı 0,25-0,35 m olub, arasına suvaq qoyularaq yapışdırılmış

müxtəlif ölçülü saman qarışdırılmış kərpiclərlə hörülmüşdür. Kürənin döşəməsində və odluğun tağında isə alovun qab bişirilən gözə daxil olması üçün bir-birindən eyni məsafədə diametri 0,20- 0,25 m ölçüdə dairəvi kiçik bacalar vardır. İlk orta əsr kürələri odluğunun müxtəlif olmasına baxmayaraq, üst qatı eynidir [50, 107]. Müxtəlif formalı kürələrin odluğu əsasən ikinci qatın döşəməsindəki bacaların quruluşuna görə fərqlənir. Mingəçevirin ellipsformalı kürələrində olan bacalar maili oyuq şəklində olub iki cərgəlidir (X tabelo, 9-cu şəkil). Mingəçevirdən [76, 63] və Quba rayonunun Xucbala [147, 158] kəndindən aşkar edilmiş düzbucaqlı kürələrin bacaları isə kiçik ölçülü və üç cərgəlidir.

Bu bacaların vasitəsilə odluqdan çıxan alov qabların yaxşı bişirilməsini təmin edir. Üst kameranın oval və ya tağ formasında tikilməsi alovun bişən qablara eyni dərəcədə təsirini tənzimləyir. Dördbucaqlı kürələr Mingəçevirdən, Quba rayonunun Xucbala kəndindən, Torpaqqala yaşayış yerindən aşkar edilmişdir. Bunlar birinci qrup kürələrdən ancaq odluğun quruluşuna görə fərqlənir.

Belə kürələrdən biri Quba rayonunun Xucbala kəndində ilk orta əsr yaşayış yerindən aşkar edilmişdir (X tabelo, 10-cu şəkil). Başqa kürələrə nisbətən daha yaxşı mühafizə olunmuş bu kürə C. Ə Xəlilov tərəfindən tədqiq olunmuşdur. Kürənin odluğu ilə bərabər qab bişirilən gözün döşəməsi və 10-15 sm hündürlüyündə, 20 sm qalınlığında olan divar qalığının salamat qalması bu kürənin üst gözünün tikilişi haqqında müəyyən təsəvvür yaratmağa imkan verir. Güman ki, qab bişirilən gözün divarı yuxarı qalxdıqca nazik olmuşdur. Qab bişirilən gözün ümumi sahəsi 1,6 m² kürənin salamat hissəsinin hündürlüyü 1,15 m-dir. Kürənin odluğunun divarları 42x35x9 sm ölçülərində çiy kərpicdən tikilmiş və üzərinə saman qarışıq suvaq vurulmuşdur. Başqa kürələr kimi, o da dördbucaqlı formada qazılmış xüsusi çalada tikilmişdir. Uzunluğu 1,52, eni 0,6 m olan odluq uzunsovdur. İçərisində bir-birindən 20 sm, aralı iki cüt dayaq vardır. Qab bişirilən yerin döşəməsinin möhkəmliyi üçün düzəldilmiş bu dayaq divara yaxın iri çiy kərpiclərdən hörülmüş təməl üzərində qurulmuşdur (X tabelo, 10-cu şəkil). Dayaqların aşağısındakı kərpiclər üfüqi, yuxarisındakılar isə maili iki cərgədə yerləşdirilmişdir. Nəticədə odluğun yuxarı hissəsində 1 m hündürlüyündə tağşəkili qübbə əmələ gəlmişdir. Çox möhkəm tikilmiş tağşəkili qübbənin üstündə isə qab bişirilən tağın döşəməsi yerləşir. Qübbənin tağşəkili olmasının əsas səbəbi döşəmənin möhkəmliyi üçündür. Yanacaq kamerasının döşəməsində 15 sm yuxarıda ikiqat çiy kərpicdən tikilmiş tağşəkili dayaqların arasında eni 20, dərinliyi isə 25 sm olan istilik keçirən uzun şırımlar vardır. Dayaqların arası, yanacaq kamerasının şaquli divarları və qab bişirilən gözə alovun daha sürətlə daxil olması üçün onun döşəməsi saman qarışıq qalın palçıqla suvanmışdır. Dayaqların arasında əmələ gəlmiş dərin şırımlar kürənin qab bişirilən gözünün döşəməsində bir neçə cərgə ellips və dairəvi formalı alov keçirən deşiklər açılmışdır. Bunlara oxşarları [86, 46], ilk orta [77, 32] və orta əsrlərə [16, 86, 58, 156], hətta müasir kустar dulusçuların istifadə etdikləri kürələrdə də vardır. Onlar

say və ölçülərinə görə fərqlənir. Xucbala yaşayış yerindən aşkar edilmiş kürənin oyuqlarının diametri isə 7-8 sm-dir. Onlar istilik keçirən şırımlara müvafiq olaraq üç cərgədə yerləşmişdir (X tablo, 9-cu şəkil) [147, 159]. Azərbaycanın ilk orta əsr yaşayış yerlərindən tapılan ikimərtəbəli və dördbucaqlı küpələrin oxşarları Olviyanın eramızın I əsrinə aid [86, 46]. Fanaqoriyadan [157, 44] və Dağıstanın Çiryurt yaşayış yerindən [50, 3] məlumdur. Azərbaycanın ilk orta əsr kürələrindən fərqli olaraq Çiryurt kürələrinin odluğundan qab bişirilən gözə diametri 0,16-0,25 və uzunluğu 0,25-0,40 m ölçülərindən olan 5 istilik keçirən şırım gedir. Çiryurt kürələrinin qab bişirilən gözünün döşəməsi dağılmış və pis mühafizə olunmuşdur [38, 136]. Odluğun üstündə qalmış yanmış suvağın qalıqlarına əsasən onun üst mərtəbəsinin formasını müəyyənləşdirmək mümkün olmuşdur. Qab bişirilən gözün döşəməsi dairəvi olub. divarları tağşəkillidir. D. Breda belə kürələrdə çox az, təxminən 20-22 qab bişirildiyini qeyd edir [51, 116].

Gil qabların bişirilməsi. Gil qab istehsalında mühüm mərhələlərdən biri də qabların bişirilməsidir. Gil qabların texnologiyasına aid ədəbiyyatda qabların bişirməsinin üç mərhələsi göstərilir [100, 254]. Birincisi müasir ustalar tərəfindən tətbiq olunan tüstüləndirmədir. Bu zaman məhsuldan nəmlik çıxır. Burada gözə çarpan əsas texnoloji proses tüstüləndirmənin yavaş aparılmasıdır [82, 85].

İkinci mərhələ isə məhsulun möhkəmlənməsi və ya da bərkiməsidir [69, 62]. Bu mərhələ tüstüləndirmədən sonra başlanır və məhsulun tərkibi əsasən nəmlikdən azad olmaqla yanaşı gilin öz tərkibindən fiziki-kimyəvi dəyişikliklər əmələ gəlir [89, 86; 117, 52].

Üçüncü mərhələdə kürədə olan məhsul tam bişir [10, 86].

İlk orta əsr kürələrinin müasir kustar kürələrlə müqayisəsi göstərir ki, bu dövr ustaları da qabların bişirilməsinə, müasir dulusçular kimi, ya üst kameranın yanlarında olan deşiklərdən, ya da odluqdakı gözdən nəzarət etmişlər.

Azərbaycanın ilk orta əsr abidələrindən əldə edilmiş qara rəngli qabların bişirilmə texnologiyası başqa yerlərdən bir qədər fərqlidir [113, 70]. Azərbaycanın [67, 3-10], Gürcüstanın [125, 577] qədim dövr abidələrindən aşkar olunmuş belə qablar ilk orta əsrlərə qədər gəlib çıxmışdır. Təmiz və yaxşı həll olunan gildən hazırlanmış belə qabların üzərində müxtəlif üsullarla vurulmuş bəzəklər vardır. Kiçik və ortaölçülü qara rəngli qabların divarı nazikdir.

Müasir kustar dulusçular belə qabların qara rəng almasını bişmə zamanı tüstüləmə ilə izah edirlər.

F. Eqerə [162, 456] R. Vixrova (164, 111) və Uvarova [145, 74] görə qabların qara rəngli olması təsadüfi haldır. Yəni bu cür qablar pis bişirilmə nəticəsində meydana gəlmişdir. Onlar özlərinin bu fikrini qədimdə qab bişirilən kürələrin olmaması ilə əlaqələndirirlər. Belə kürələrin olmaması nəticəsində qablar tonqalda bişirildiyindən tam bişmə prosesi keçirməmiş, onların üstü ancaq tüstüləndirilmişdir [163, 455; 164, 110].

Onların bu fikri ilə razılaşmaq olmaz. Ona görə ki tonqal nə qədər iri olsa da onun üstündə keyfiyyətli qab bişirmək mümkün deyildir. Çünki alov qabın bütün hissələrinə eyni miqdarda düşmür və bişmə zamanı soyuq havanın təsiri nəticəsində onda çatlar əmələ gəlir.

Qara rəngli qabların tədqiqi ilə məşğul olmuş Q. K. Nioradze [110, 215-218] və V. A. Skinder [140, 21-82] də bu haqda müəyyən fikir söyləmişlər. Onlar qara rəngli qabların alınmasını qab hazırlanan gilnin tərkibi ilə əlaqələndirirlər. V. A. Skinder ilk Tunc dövrünə aid qabların üzərində apardığı kimyəvi analizə əsaslanaraq qara rəngin alınmasını gilnin tərkibində dəmir oksidinin olması ilə əlaqələndirir. Q. K. Nioradze isə bunun səbəbini qara rəngli qab hazırlanan gilnin tərkibində olan üzvi, qeyri-üzvi maddələrdə və dəmir oksidində görür [110, 216]. Bu, prosesdə birinci növbədə qara rəng verən boyayıcı maddələri qeyd edir. Bəzi təcrübələr bu fikrin düzgün olmadığını göstərir [100, 253]. Digər tərəfdən, biz təbiətdə üzvi və qeyri-üzvi maddələr olan müxtəlif rəngli: ağ, qara, sarı, qırmızı, göy, qəhvəyi və s. gillərə rast gəlirik. Bişmiş gilnin rəngi əsasən onun tərkibində olan müxtəlif faizli dəmir duzları qatışıqlarından asılıdır [83, 281]. Bişmə zamanı gilnin tərkibində olan həmin qatışıqlar qaba rəng verən dəmir oksidinə çevrilir.

Samtavrin Tunc dövrünə aid qara rəngli qablarını tədqiq etmiş Z. P. Maysuradze apardığı təcrübəyə əsaslanaraq dəmir oksidinin qaba qara rəng vermədiyini göstərir [100, 256]. Tədqiqatçının bu təcrübəsi Q. Nioradzenin qabların qara rəngli olmasını dəmir oksidində görməsi fikrinin düzgün olmadığını sübut edir. Bu sahədə xüsusi tədqiqat işləri aparmış M. O. Yuşkeviç də bişmə zamanı qabların müxtəlif, rəngli olmasını gilnin tərkibində olan dəmir oksidinin miqdarından asılı olduğunu göstərir. Lakin gilnin tərkibindəki dəmir oksidinin artması və azalması ilə qablar qara deyil, əksinə, müxtəlif rəngli olur [156, 25]. Aşağıdakı cədvəl müəllifin fikrini bir daha təsdiq edir.

<i>Gilnin tərkibindəki dəmir oksidinin (FeO₂) miqdarı, faizlə</i>	<i>Rəngi</i>
0,8	Ağ
1,3	Açıq ağ
2,7	Açıq sarı
4,2	Sarı
5,5	Açıq qırmızı
8,5	Qırmızı
10,0	Tünd qırmızı

Türk tədqiqatçısı Nuru Paşanın [129, 150], Z. P. Maysuradzenin [100, 256] N. İ. Rzayevin [129, 205] və Q. K. Nioradzenin [109, 217] qara rəngli qabların hazırlanması haqqında söylədikləri fikir həqiqətə daha yaxındır və inandırıcıdır. Adlarını qeyd etdiyimiz tədqiqatçılardan Z. M. Maysuradzenin bu sahədə gördüyü təcrübə işlər xüsusilə diqqətə layiqdir.

Bu məsələ ilə uzun müddət məşğul olmuş Nuru Paşa qədimdə qara rəngin alınmasını qabların kürədə bişirildiyi zaman odun və tüstünün nizamlanması ilə mümkün olduğunu göstərir [129, 15]. Onun bu fikri Z. P. Maysuradze tərəfindən təcrübədə sübut olunmuşdur. Qafqaz Albaniyasının bədii keramikasını tədqiq etmiş N. İ. Rzayev qara rəngli qabların alınmasını kürədə onların xüsusi şəraitdə bişirilməsi ilə izah edir. Q. K. Nioradze tüstünün qabların rənginə təsiretmə qabiliyyətinə malik olduğunu göstərir [110, 218].

Müasir dulus ustalarının verdiyi məlumata görə qara rəngli qabları ancaq kürədə yenidən bişmə zamanı tüstüləndirmə vasitəsilə almaq mümkündür. Bu sahədə Çilinin Kinçamali və Pomayre dulusçularının qara rəngli zoomorf qabların hazırlanması prosesi də maraqlıdır [104, 23-26]. Bunu müşahidə etmiş Fernan Mesa həmin prosesi təsvir edərək göstərirdi ki, ustalar qabları quruduqdan sonra kürədə bişirirdilər. Bişmə sona çatdıqdan sonra kürəni soyudurdular, kürə hələ tam soyumamış qara his almaq məqsədilə qabların aralarına peyin və isladılmış saman qoyub, bir-birindən az aralı yerdə qazılmış kiçik çala formalı kürələrə yığırdılar. Güclü tüstüləndirmə və az istilikvermə nəticəsində qablar qara rəng alırdı [104, 25]. Çili ustalarının işi Z. P. Maysuradzenin bu sahədə apardığı təcrübəyə çox yaxındır.

Qara rəngli qabların alınmasına aid yuxarıda söylənilmiş fikirləri yekunlaşdıraraq belə qabların hazırlanmasında gedən texnoloji proseslə yaxından tanış olmaq üçün Z. P. Maysuradzenin Mtsxet gil qabları üzərində apardığı tədqiqat işləri son dərəcə əhəmiyyətlidir.

Tədqiqatçı qara rəngli qabların texnologiyası haqqında iki cür təcrübə aparmışdır. Birinci növbədə o, müasir dulus ustalarının istifadə etdikləri gildən hazırlanmış qabların qara rəng almasını laboratoriya şəraitində öyrənmişdir. Bu məqsədlə Mtsxeti gilindən hazırlanmış bir neçə qabı tam bişirmiş və sonra tüstüvermə yolu ilə onların qara rəng aldığını tədqiq etmişdir. Qablar kürədə bitmə zaman əmələ kəlməmiş yüksək hərarətdə (700-800°) onlara tüstü vermək mümkün deyildir. Çünki belə temperaturda tüstü tam yanar [100, 255] və qara rəng alınmaz. Bunun üçün kürədəki istiliyin 400°-dək aşağı düşməsinə gözləmək lazımdır. İstilik 400°-yə çatan kimi kürənin ağzı qapaqla örtülür, yanacaq kamerasından üst gözə tüstü buraxılır. Qabbişən bağlı kameraya daxil olmuş tüstü qabların divarları arasındakı kiçik məsamələrə daxil olur və onları hər iki tərəfdən hislə örtür. Kürəni tam soyutduqdan sonra qabları çıxarıb təmizləyir, üstünə mum çəkir, nəhayət, yumşaq parça və ya dəri ilə pardaqlayırlar.

Z. P. Maysuradze qara rəngli qabların hazırlanması zamanı tüstünün alınmasında istifadə olunmuş materialları qeyd etməmişdir. Bizə görə kürəyə yenidən qoyulmuş qablara verilən tüstü ilə qara rəngin alınması üçün verilmiş tüstü eyni deyildir. Çünki birinci mərhələdə verilən tüstü qabların tərkibində olan nəmliyin yox edilməsi üçündürsə qablar bişəndən sonra 400°-də verilən tüstü onların qara rəngli olması üçündür. Onun qara rəngli qabların alınması sahəsində

apardığı təcrübəsi bu tip qabların hazırlanması haqqında söylənilmiş fikirlərdə aydınlıq yaradır. Məsələn, qara rəngli qabın bir neçə parçasını laboratoriya şəraitində xüsusi kürələrdə yenidən 800-900°-dək bişirir [100, 2500]. Nəticədə bişmə prosesindən sonra qara rəngli qab qırıqlarında parıltının zəiflədiyi müşahidə olunmuşdur. Müəllif bunu qabın üstünə çəkilməmiş mumun əriməsi ilə izah edir.

Bununla yanaşı, qabların qara rəng alması heç bir üzvi və ya qeyri-üzvi maddədən istifadə olunmadığını göstərir. Çünki qırıqlar kürədə yenidən bişirilən zaman onların üstündə rəng verən maddələrin izi müşahidə olunmamışdır.

Beləliklə, qara rəngli qabları ikinci dəfə uzunmüddətli tüstüvermə yolu ilə bişirmişlər. Azərbaycanın ilk orta əsr dulus ustaları da ola bilsin ki, tam qara rəngli qabları yenidən güclü tüstüləndirmə və az istilikvermə yolu ilə hazırlamışlar.

NƏTİCƏ

Azərbaycan tarixində ilk orta əsrlər dövrü cəmiyyətdə yeni ictimai formasıyanın, feodal münasibətlərinin yaranması, onun inkişafı və onunla əlaqədar ölkənin iqtisadi, siyasi, mədəni həyatında baş vermiş böyük dəyişikliklərlə xarakterizə olunur.

Feodal münasibətlərinin inkişafı Azərbaycanda V-VI əsrlərdə məhsuldar qüvvələrin yüksəlməsinə, əkinçiliyin, maldarlığın, sənətkarlığın və ticarət əlaqələrinin əvvəlki dövrlərə nisbətən inkişafına zəmin yaratmışdı. Bunu Azərbaycan ərazisində aparılan arxeoloji tədqiqat işləri zamanı tapılan əmək alətləri və başqa müxtəlif maddi-mədəniyyət nümunələri təsdiq edir.

İlk orta əsr Azərbaycan əhalisinin əsas istehsal sahələrindən biri də sənətkarlıq olmuşdur. Arxeoloji materialların tədqiqi göstərir ki, ilk orta əsrlərdə yerli əhali sənətkarlığın bir çox sahələri ilə, o cümlədən metallurgiya və metalışləmə, toxuculuq, şüşə, zərgərlik, sümük məmulatı istehsalı, dulusçuluq və s. ilə məşğul olmuş və bu sənətlər sonrakı dövrlərdə də inkişaf edərək daha da təkmilləşmişdi. Belə sahələrdən biri də əhalinin məişət və təsərrüfatında mühüm rol oynamış dulusçuluq idi.

Azərbaycan ərazisi qədim zamanlardan dulusçuluğun inkişafı üçün yaxşı gilə, yüksək hərərət verən oduna malik olmuşdur. Dulus məmulatı istehsalının başlıca hissəsini məişətdə və təsərrüfatda geniş miqyasda işlənən müxtəlif formalı və görünüşlü qablar təşkil edir. Çıxarların və dulus kürələrinin tapılması tədqiq olunan dövrdə dulusçuluq məmulatının müvafiq yaşayış yerlərində istehsal olunduğunu göstərir.

Bəhs etdiyimiz dövrə aid abidələrdən əldə edilmiş dulus məmulatının tədqiqi göstərir ki, qabların tip etibarilə çoxalmasına baxmayaraq, onların formaları, hazırlanma üsulları, bismə keyfiyyəti pisləşir və ümumiyyətlə, dulusçuluq sahəsində kəskin geriləmə müşahidə olunur.

Dulusçuluqda əmələ gəlmiş düşkünlük əksər hallarda müharibələrlə, köçərilərin hücumları ilə əlaqələndirilir ki, təkcə bu amillərlə kifayətlənmək olmaz. Düşkünlüyün əsas səbəblərindən biri də cəmiyyətdə baş vermiş yeni ictimai-iqtisadi dəyişikliklər olmuşdur. Ölkədə feodal istehsal münasibətlərinin inkişafı onun ilk mərhələlərində təsərrüfatın müəyyən sahələrinə öz təsirini göstərmişdi. Belə bir təsir sənətkarlıqda və onun kütləvi sahələrindən biri olan dulusçuluqda da öz təsirini göstərməyə bilməzdi.

Azərbaycanın ilk orta əsr dulus məmulatı içərisində kobud və əl ilə hazırlanmış qablarla yanaşı üstü yaxşı, çox hamar süyrələnmiş mütənasib formalı əl və ayaq dulus dəzğahında formalaşdırılmış nümunələr də vardır. Az da olsa, ayaq dulus dəzğahında formalaşdırılmış qabların əldə edilməsi bu dövrdə ayaq dulus dəzğahının tamamilə sıradan çıxmadığını göstərir.

Azərbaycanın ilk orta əsrlərdə məişətdə və təsərrüfatda işlənən dulus məmulatının müxtəlif növ bardaqların, çıraqların, küplərin, sərniclərin, dolçaların, dopuların, qapaqların, oyuncaqların, camların, zoomorf qabların və s. tədqiqi və etnoqrafik materiallarla müqayisəsi təsdiq edir ki, bu dövr dulus məmulatının əsas hissəsini çarxsız, əl ilə hazırlanmış qablar təşkil etmişdir.

İlk orta əsrlərdə əhalinin məişətində və təsərrüfatında işlənən dulus məmulatı içərisində miqdarca əksəriyyət təşkil edən müxtəlif həcmli və rəngli qablardır. Bu dövrə aid qablara xas xüsusiyyətlərdən biri də onların qara rəngli olması, müxtəlif üsullarla vurulmuş naxışlarla bəzədilməsidir. Dulus məmulatının üzərindəki naxışlar ağıza tərəf hərəkət edən yapma ilan fiquru və dairəvi düyməciklərdən və s. ibarətdir.

Bu dövr üçün xas xüsusiyyətlərdən biri də üzərində bütün üsullarla (yapma, qazıma və basma) vurulmuş naxışlara təsadüf edilməsidir. Üzərinə qarışıq üsullarla naxış vurulmuş qablar başqalarına nisbətən yaxşı və yığcam hazırlanmışdır.

Bəhs etdiyimiz dövrə aid dulus məmulatı içərisində olan üstü kapelyur naxışlı qablar əla keyfiyyəti, mütənəsibliyi və yaxşı bişirilməsi ilə başqa məişət qablarından fərqlənir.

Tədqiq edilmiş arxeoloji materiallar və onların müasir kustar dulusçuluq sənəti ilə müqayisəsi göstərir ki, Azərbaycanda ilk orta əsrlərdə bu sahədə baş vermiş düşkünlüyə baxmayaraq gil məmulatı əhalinin təsərrüfatında və məişətində olduqca geniş yer tutmuşdur. Bu sənət sahəsinin tədqiqi tariximizin və mədəniyyətimizin bir sıra sahələrinin öyrənilməsi ilə yanaşı, müasir dövrdə keramika ustalarımıza, gil qab istehsalı ilə əlaqədar istehsalat müəssisələrinin yerləşdirilməsinə köməklik göstərə bilər.

QƏBUL EDİLMİŞ ƏDƏBİYYAT İXTİSARLARININ

SİYAHISI

- Azərb. SSR EA Xəbərləri* - Azərbaycan SSR Elmlər Akademiyasının Xəbərləri.
Azərb. SSR EA Məruzələri - Azərbaycan SSR Elmlər Akademiyasının Məruzələri.
AMM – Azərbaycanın maddi mədəniyyəti.
ADUEƏ – Azərbaycan Dövlət Universitetinin elmi əsərləri.
ATMƏ – Azərbaycan Tarixi Muzeyinin əsərləri.
ВДИ – Вестник древней истории.
ДА - Дагестанская археологическая экспедиция.
ИИЯЛ - Институт Истории, Языка и Литературы им. Г. Цадаси.
КСИИМК - Краткие сообщения института истории материальной культуры.
КСИА - Краткие сообщения Института Археологии.
МИА СССР - Материалы исследования по археологии СССР.
МКА - Материальная Культура Азербайджана.
МА и Узб. - Материалы по археологии и этнографии Узбекистана.
МА К - Материалы по археологии Кавказа.
СА - Советская Археология.
С - Советская Этнография.
ТИИА И АНН Казахской ССР - Труды Института Истории Археологии и Этнографии Академии Наук Казахской ССР.
ТОИПК - Труды отдела истории первобытной культуры.
ТХА - Труды Хорезмской археолого-этнографической экспедиции.
ТА (Оренкалинской) А - Труды Азербайджанской (Оренкалинской) археологической экспедиции.
ТАПИ - Труды Азербайджанского Политехнического Института.
ТТАК - Труды Южно-Туркменской археологической комплексной экспедиции.
ТИИ и А - Труды Института истории и археологии.
ТГИМ - Труды Государственного исторического музея.

ƏDƏBİYYAT

1. Себеос Еписком. История Епископа Армении. Ереван, 1939.
2. Каганкатваци Моисей. История Агван, пер. К. Патканова, СПб., 1861.
3. Т. И. Тер-Григорьян. Азербайджан в период III-VII вв. (разложение родового строя в Албании и возникновение раннего феодализма) *Azərb. SSR EA Tarix İnstitutunun elmi arxivi, iş № 1299.*
4. Aslanov Q. M. Torpaqçalada arxeoloji qazıntılar. "Azərb. SSR EA Xəbərləri", 1961, № 8.
5. Azərbaycan tarixi, I cild, Bakı. 1958.
6. Atakişiyev M. A. Mingəçevir şəhərinin ətraf kəndlərində ev avadanlığı. AMM, II cild, Bakı, 1951.
7. Vahidov R. M. Mingəçevir III-VIII əsrlərdə, Bakı, 1961.
8. Vahidov R. M. Torpaqçalada arxeoloji qazıntı işlərinin ilk yekunları. AMM, Bakı, 1965.
9. Vahidov R. M. Torpaqçalada arxeoloji tədqiqatın yekunları, 1963-cü ilin arxeoloji qazıntılarının yekunlarına həsr olunmuş sessiyanın tezisləri, Bakı, 1964.
10. Vahidov R. M. Torpaqçalada (Qax rayonu) 1962-ci ildə aparılan arxeoloji qazıntıların hesabatı, *Azərb. SSR EA Tarix İnstitutunun elmi arxivi, № 5288.*
11. Qaziyev S. M. Qəbələdə aparılmış arxeoloji tədqiqat və qazıntıların ilk yekunları, AMM, VI cild, Bakı. 1962.
12. Əhmədov Q. M. Örənqala. Bakı, 1962.
13. Əhmədov Q. M. Azərbaycanın şirsiz saxsı məmulatı. Bakı, 1959.
14. Керамика Хорезма. М, 1959.
15. Əhmədov Q. M. Azərbaycanda kустar saxsı məmulatı (Güsnət və Şəfili materialları üzrə). "Azərb. SSR EA Xəbərləri" 1956. № 6.
16. İbrahimov F. Ə. Örənqalada yeni quruluşlu dulus kürəsi. AMM, VI cild, Bakı, 1965.
17. Göyüşov R. B. I-X əsrlərdə Qəbələ şəhərinin dulus məmulatının inkişaf mərhələləri "Azərb. SSR EA Məruzələri", Bakı, 1963, № 12, XIX cild.
18. Göyüşov R. B. Qəbələ şəhəri gil qablarının hazırlanması üsulları "Azərb. SSR EA Xəbərləri", Bakı, 1963, 1965. № 2.
19. Труды Института истории, археологии и этнографии АН Казах. ССР, т. 5. Алма-Ата, 1958.
20. Nuriyev A. B. Şəhərgah və Şərgah adlı alban dövrü abidələrinin əlaqəsi haqqında. Gənc alimlərin elmi-nəzəri konfransının materialları. Bakı, 1967, c. 31.
21. Orucov A. Ş. Xınıslının ilk orta əsr gil qablarının naxışlanması üsulları. S. M. Kirov adına ADU Elmi əsərləri (tarix və fəlsəfə seriyası), Bakı, 1967.
22. Rzayev N. İ. Qafqaz Albaniyası incəsənətinin bəzi məsələləri. «Azərb. SSR EA Xəbərləri» (ictimai elmlər seriyası), Bakı, 1961. № 3.

23. Xəlilov X. Ə. Xınıslıda arxeoloji qazıntıların ilk nəticələri haqqında, AMM, VI cild, Bakı, 1965.
24. Xəlilov C. Ə. Раскопки античной Шемахи., 1963-cü ilin arxeoloji qazıntılarının yekunlarına həsr olunmuş sessiya (tezislər). Bakı, 1964.
25. Xəlilov C. Ə. Xınıslı qədim yaşayış yeri. «Azərbaycan SSR EA Xəbərləri» (ictimai elmlər seriyası), 1963, № 3.
26. Xəlilov C. Ə. Qazıməmməd rayonunun bəzi arxeoloji abidələri haqqında, «Azərb. SSR EA Məruzələri», 1958, № 11.
27. Xəlilov C. Ə. Ənix qalası. «Azərb. SSR EA Məruzələri». 1962, № 4, XVIII cild.
28. Xəlilov C. Ə. Xınıslıda 1963-cü ildə aparılan arxeoloji tədqiqat işlərinin hesabatı; Azərb. SSR EA Tarix İnstitutunun elmi arxiv; iş № 5642.
29. Асланов Г. М. Материальная культура Мингечаура. Автореф. канд. дис. Баку, 1963.
30. Асланов Г. М. К изучению раннесредневековых памятников Мингечаура. КСИИМК, вып. 60, 1955.
31. Асланов Г. М., Ваидов Р. М., Ионе Г. М. Древний Мпнгечаур. Баку, 1959.
32. Алиханов Р. Кубачинский орнамент. М., 1963.
33. Оруджев А. Ш. Об орнаментации глиняных сосудов раннесредневековых памятников Азербайджана. Материалы всесоюзной сессии, посвящ. итогам полевых археологических и этнографических исследований 1971 г. в СССР. Баку, 1972.
34. Агаева Е. И. Из истории оседлых поселений и городов Южного Казахстана ТИИА и ЗАН Казах. СССР. Алма-Ата, 1958.
35. Атаев Д. М. Нагорный Дагестан в раннесредневековье. Махачкала, 1963.
36. Атаев Д. М. Таллинский могильник-памятник средневековой Аварии (серир). Уч. зап. ИИЯЛ, т. VI. Махачкала, 1959.
37. Амальрик А. С, Монгийт А. Л. В поисках исчезнувших цивилизаций. М., 1966.
38. Агаширинова С. С. Очерки материальной культуры лезгин в конце XIX в., начале XX веков. Уч. зап. ИИЯЛ, т. IV. Махачкала, 1958.
39. Андреев М. С. Орнамент горных таджиков и киргизов Памира, Ташкент, 1928.
40. Буниятов З. М. Азербайджан в VII-IX вв. Баку, 1965.
41. Буниятов З. М. О пребывании хазар в Албании. «Азərb. ССР EA Xəbərləri», 1961, №1.
42. Бурнашева С. К. Раскопки на Шортепе близ Карши, ИМК Узбекистана, вып. V, Ташкент, 1964.
43. Большая Советская Энциклопедия, 1 изд.
44. Бернштам А. Н. Труды Семиреченской археологической экспедиции. МИА, 1950, № 14.

45. Бобринский А. А. К истории гончарного ремесла в Полесье. СА, 1966, № 4.
46. Бобринский А. А. Гончарные круги Восточной Европы IX- XII вв. СА, 1962, № 4.
47. Бобринский А. А. Гончарный круг с мраморным диском из городища Роксоланы, СА, 1966, № 3.
48. Бобринский А. А. и Мунчаев Р. М. Из древнейшей истории гончарного круга на Северном Кавказе. КСИА, 1966, вып. 108.
49. Бобринский А. А. К изучению гончарного круга на территории СССР, СА 1961, № 2.
50. Бреда К. А. Отчет о раскопках в 1956 году археологических памятников на Сигитме. Рукописный фонд ИИЯЛ, № 2412.
51. Бреда К. А. Гончарные печи в Чирюрте. Рукописный фонд ИИЯЛ, № 2412.
52. Бриндли Дж. У. Ионный обмен в минералах глин. Процессы керамического производства. М., 1960.
53. Белянкин Д. С., Ланин В. В., Торонов И. А. Физико-химические системы силикатной технологии. М., 1954.
54. Будников П. П. Химия и технология силикатов. Киев, 1964.
55. Будников П. П. Керамическая технология, ч. 1, ОНТИ, 1937.
56. Будников П. П. Процессы керамического производства, М., 1960.
57. Базилевич О. Е. Производство гончарной посуды, ГИЗ, Местпром, РСФСР, 1924.
58. Бабенчиков В. П. Средневековая гончарная печь в Мисхоре, КСИА, УССР, изд-во АПУ ССР. Киев, 1957.
59. Ваидов Р. М., Фоменко В. П, Средневековый храм в Мингечауре, МКА, т. II, Баку, 1951.
60. Oğucov A. Ş. Salmantərə ilk orta əsr yaşayış yeri. АММ; VIII cild; Баку; 1976.
61. Ваидов Р. М. Раннесредневековое городище Судагьлан, КСИИМК, вып. 54, 1954.
62. Воеводский М. В. К истории гончарной техники народов СССР. Этнография. М., 1934, № 4.
63. Воеводский М. В. К изучению гончарной техники. СА, 1936.
64. Геюшев Р. Б. Археологическое обследование городища Анашехер и крепости Чараберд. Мат-лы сессии посвящ. итогам археологии, и этнографии, исследовании 1964 г. в СССР (тезисы докл.). Б., 1965.
65. Геюшев Р. Б. Керамика города Кабалы I-X вв. Автореф. канд. дис. Б., 1962.
66. Голубкина. Т. И. Марки на Мингечаурской керамике. Докл. АН Азерб. ССР, 1949, т. V, М- 6.

67. Гайдукевич В. Ф. Античные керамические обжигательные печи. М.-Л., 1934.
68. Гайдукевич В. Ф. Керамические обжигательные печи Муичактепе, КСИИМК, XXVIII, 1949.
69. Галабутская Е. А. Система глина-вода. Львов, 1962.
70. Герман Зальманг. Физико-химические основы керамики. М., 1959.
71. Гольмстен В. В. Орнаментация керамики родового общества, ТОИИК, т. 1, Л., 1941.
72. Динцес Л. Л. Русская глиняная игрушка. М., 1916.
73. Материалы по археологии Кавказа, VI, 1911.
74. И тина М. И. Первобытная керамика Хорезма, ТХАЗЗ, т. IV, М, 1959.
75. Ионе Г. И. Керамическое производство древнего и средневекового Азербайджана. Автореф. канд. дис. Л., 1958.
76. Ионе Г. И. О гончарных обжигательных печах Мингечаура, V т. II, В., 1951.
77. Ионе Г. И. Гончарные печи древнего Мингечаура. КСИИМК, XXIV, № 9.
78. Ионе Г. И. Об обжигательных печах Мингечаура. ВДИ, 1948, № 3.
79. Иессен А. И. Азербайджанская археологическая экспедиция в 1956-1960 гг. ТА, О: АЗ, т. 11, М.-Л., 1965.
80. Иессен А. И. Из исторического прошлого Мнльско-Карабахской степи. Труды Азербайджанской экспедиции, т. II. М. Л. 1965, № 125.
81. Исмизаде О. Ш. О гончарных обжигательных печах, открытых в Кабале в., 1961 г. Azərb. EA Tarix İnstitutunun elmi arxivi, iş № 5044.
82. Исмайлова М. А. Зависимость между набуханием и отношение глинок сушке, ТАПИ, Баку, 1955.
83. Кингери У. Д. Введение в керамику. М., 1967.
84. Керамика и стекло древней Тмутаракани. Изд-во АН СССР, М., 1963.
85. Керамика Мерва IV-VI вв., и. э. ТЮТАКЭ, т. 11, Ашхабад, 1962.
86. Керамическое производство и античные керамические строительные материалы. Археология СССР, вып. 1-20, М., 1966.
87. Кабанов С. К. Археологическая рекогносцировка низовья р. Кашка-Дарья, МА и Э Узб. том II. Ташкент, 1950.
88. Кабанов С. К. Согдитское здание V в. в долине в. Катка-Дарья, С А, 1958, № 3.
89. Кудирка. Гончарство в Литве. Лвтореф. канд. дис. Вильнюс, 1969.
90. Кильчевская З. В. и Иванов А. С. Художественные промыслы Дагестана, М., 1959.
91. Кафадарян К. Г. Город Двип и его раскопки в 1937-1950, г. Ереван, 1952.
92. Клейн Лев. Глазами Шерлока Холмса, ж. «Знание и сила», 1966.

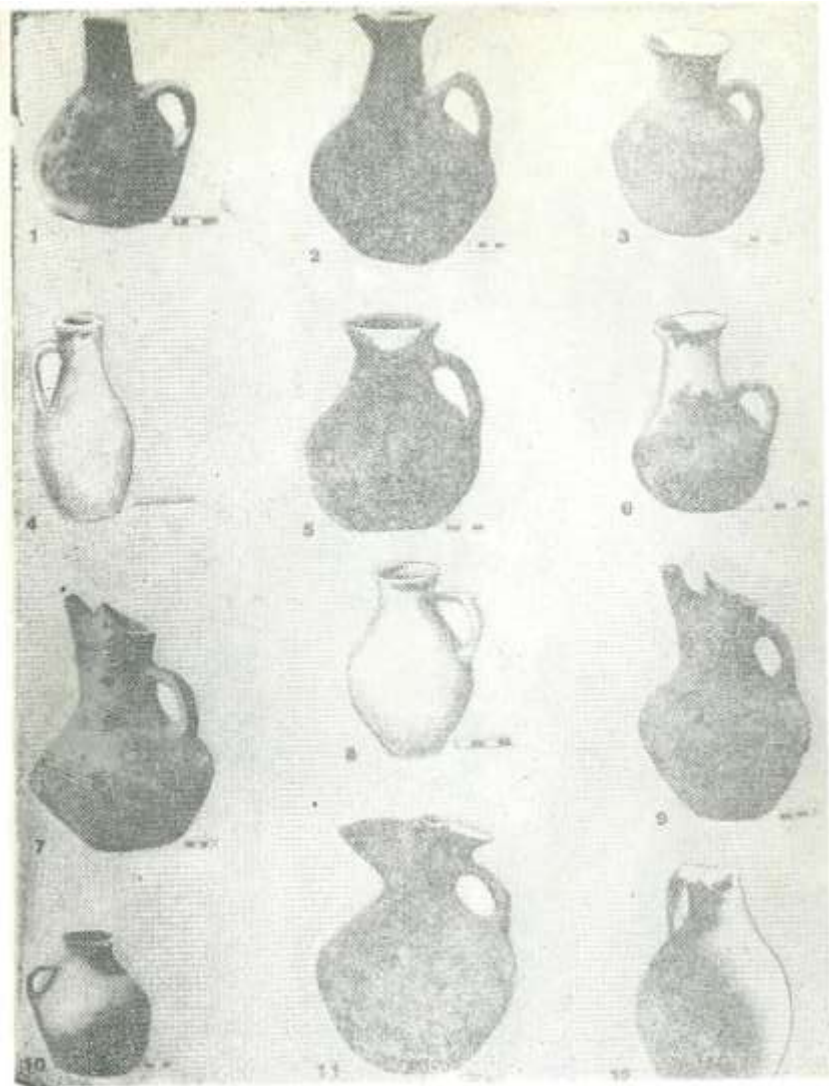
93. Левиатов В. И. Две марки керамических мастерских Шаберана. Докл. АН Азерб. ССР. т. II, 1946, № 2.
94. Левиатов В. И. Керамика эпохи Низами, сб. IV. Баку, 1947.
95. Ломтатидзе Г. А. Важнейшие результаты археологических раскопок в Рустави. МАГ и К, т. 1, Тбилиси, 1955.
96. Лаптев В. В. Раннефеодальные государства Закавказья и Среднем Азии IV-IX вв., 1963.
97. Лавров Л. И. Раннесредневековый могильник в нагорном Дагестане. МЛЭ, XIII, 1951.
98. Маршак Б. И. Керамика Мервп IV VI вв. п. э. ТКТАКЭ, т. 11, 1962.
99. Маисурадзе З. П. Грузинская художественная керамика XI-XIII вв. Тбилиси, 1954.
100. Маисурадзе З. П. Технические способы художественного украшения черных и серых лощенных сосудов грунтовых погребении Самтаврского некрополя в Мхета. Сообщ. АН Груз. СССР, т. XVIII, 1957. ,\с I.
101. Минкевич-Мустафаева Н. В. Раскопки гончарных обжигательных иски из городища Орскала ТА (О): АЗ, МИА СССР, № 67.
102. Минкевич-Мустафаева И. В. К изучению ремесленного кварталагор. Байлакана. Изв. АН Азерб. ССР, сер. общ. наук, 1959. № 3.
103. Мануилов Л. А., Ключковский Г. И. и Гезбург А. А. Лабораторный практикум по технологии силикатом, Промстройиздат. 1955.
104. Фермам Меса. Чилийские гончары. Журн. Вокруг света, 1956, № 7.
105. Мещанинов И. И. О пользовании этнографическим материалом при археологических работах, Баку, 1928.
106. Нуриев А. В. Новые данные о датировке культуры кувшинных погребений Азербайджана. Мат-лы сессии, посвящ. итогам ареолог. и этнограф. исследований 1964 г. в СССР. Тезисы докл. Изд-во АН Азерб. ССР, Баку, 1965.
107. Нуриев А. В. Стекланные изделия и их производство в Кавказской Албании. Авторсф. канд. дис. Баку, 1966.
108. Неразик Е. Е. Керамика Хорезма Афригидского периода, ТХВЗЗ, т. IV, М., 1959.
109. Ниорадзс Г. К. Раскопки в Алазанской долине. Груз. ФАН СССР. 1940.
110. Ниорадзс Г. К. Земо-Авчальское погребение, ВМГ, т. IV, Тбилиси, 1931.
111. Нильсен В. А. Материалы из раскопок па Талли-Гуза, ТИИИ и А, вып. VIII, Ташкент, 1956.
112. Очерки истории, том 1, III-IX вв. М., 1951.
113. Orucov A. Ş. Qara rəngli gil qabların hazırlanması texnologiyasına dair. ADU-nun Elmi Əsərləri. № 3, 1977.

- 114.** Османов Ф. Л. Материальная культура Кавказской Албании III в. до н. э. - III в. н. э. Автореф. канд. дис. Баку, 1968.
- 115.** Очерки истории Дагестана, т. I, Махачкала, 1957.
- 116.** Оршанский А. Г. Художественная и культурная промышленность СССР. Л. 1928.
- 117.** Оршанский М. Исторический очерк развития игрушек и игрушечного производства на западе и в России, 1912.
- 118.** Обермайер Г. Доисторический человек. СПб., 1913.
- 119.** Пигулевская Н. В. Византия и Иран на рубеже VI-VII веков. М.-Л., 1946.
- 120.** Пигулевская И. В. К вопросу о податной реформе Хосрова Ануширвана. ВДИ, 1937. № 1.
- 121.** Плетнева С. А. Средневековая керамика Таманского городища. Керамика и стекло древней Тмутаракани, М., 1963.
- 122.** Плетнева С. А. Керамика Саркела-Белой Вежи. МИА СССР, 1959.
- 123.** Пешерева Н. М. Гончарное производство Средней Азии. М.-Л., 1959.
- 124.** Писсек Т. С. Джафархапекский могильник, ВДИ, 1946, № 2.
- 125.** Пирпилашвили П. М. О назначении сосудов с изображением змей, найденных во время триалетских и самтавриских археологических раскопок. Сообщения АН Груз. ССР, Тбилиси, 1957, т. XVIII, № 3.
- 126.** Xəlilov C.Ə. Orucov A.Ş. Qusar rayonunun Hil kəndi ərazisindəki bəzi arxeoloji abidələr haqqında. "Azərbaycan SSR EA Xəbərləri", Bakı, 1977.
- 127.** Пиралов А. С. Краткий очерк кустарных промыслов Кавказа. Тифлис, 1900.
- 128.** Пиралов А. С. Производство глиняных изделий. СПб., 1900.
- 129.** Рзаев Н. И. Художественная керамика Кавказской Албании, ЙЗД. АН Азерб. ССР, 1904.
- 130.** Рейсон А. П. Правда, игра и игрушка народов обского Севера, С А, № 3. 1949.
- 131.** Рутковская Д. М. Античная и раннесредневековая керамика Мерва. Автореф. канд. дис. Л., 1905.
- 132.** Разумовский С. П. Украшение гончарных изделий рельефами. М. 1950.
- 133.** Сайко. В. История технологии керамического ремесла Средней Азии. VIII-XII вв. Душанбе, 1966.
- 134.** Смирнов А. П. Волжские булгары, ТГИМ, вып. XIX, Изд-во государственного Музея, М., 1951
- 135.** Сарияниди В. И. Тайны исчезнувшего искусства Каракумов. М., 1967.
- 136.** Сарияниди В. И. Керамическое искусство коврового стиля. Тайны исчезнувшего искусства Каракумов. Изд-во Наука, М., 1967.
- 137.** Сенигова Т. И. Осветительные приборы Тараза и их связь с культом огня, С А, 1968, № 1.

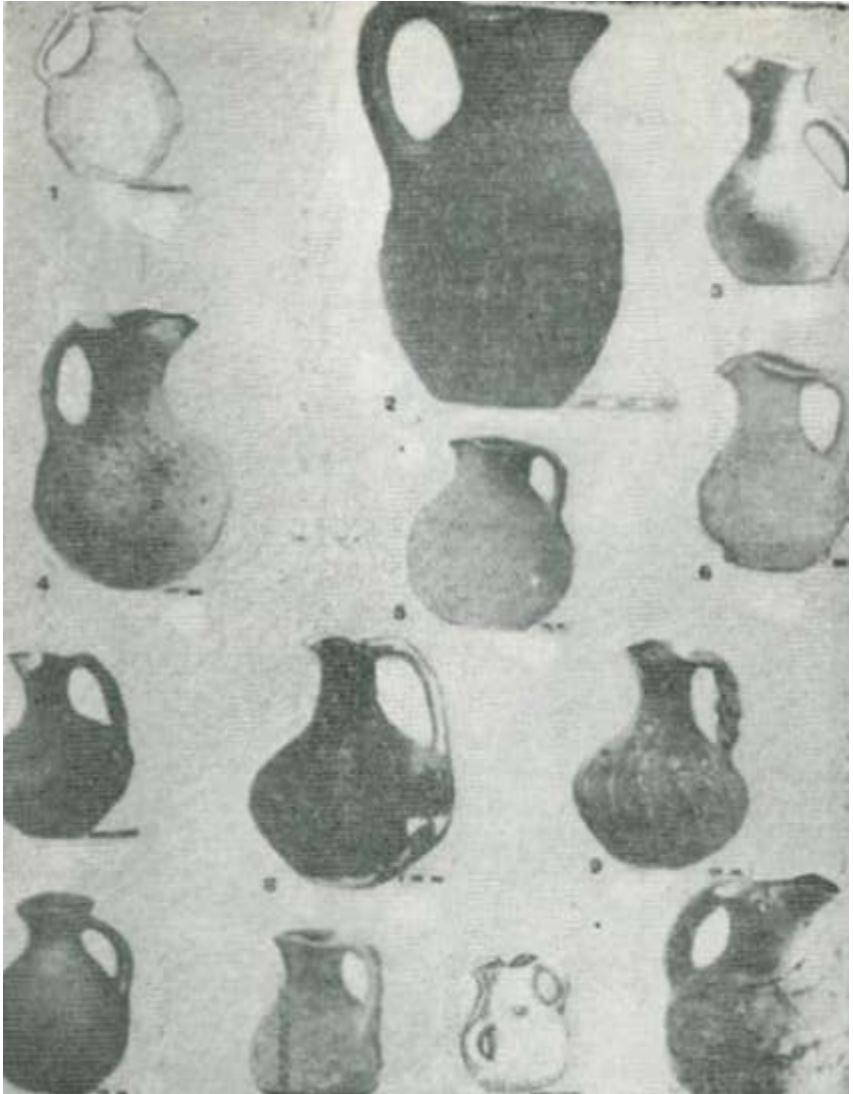
- 138.** Скалой К. М. Изображение животных на керамике сарматского периода. Труды отдела истории первобытной культуры, т. I. Госэрмитаж, М., 1961.
- 139.** Сорокин В. С. Раскопки древнего поселения. Археологические раскопки в Армении, Кармир-Блур, II, Ереван, 1952, № 2.
- 140.** Скиндер В. А. Опыт археологической разведки, Пятигорск, 1906.
- 141.** Тревер К. М. Очерки по истории и культуре Кавказской Албании. М.-Л., 1959.
- 142.** Тревер К. М. К вопросу о культуре Кавказской Албании. М., 1960.
- 143.** Толстое С. И. Древний Хорезм (опыт историко-археологического исследования). Изд. МГУ, М., 1948.
- 144.** Унанова М. Х. Раскопки на нейтральном - бугре городища Варахша, ТИИ, Л., вып. VII, Ташкент, 1956.
- 145.** Уварова П. С. Могильники Северного Кавказа. МАК, вып. VIII, М., 1960.
- 146.** Халилов Дж. А. Раскопки на городище Хыныслы, памятнике древней Кавказской Албании. СА, 1962, Л» 1.
- 147.** Халилов Дж. А. Археологические памятники I тысячелетия. У с. Худжбала Азербайджанской ССР, СА, 1965, № 3.
- 148.** Халилов Дж. А. О раннесредневековом могильнике у села Эных Кусарского района. Археологические исследования в Азербайджане. Баку, 1965.
- 149.** Хынку И. Г. Гончарное производство славян Молдавии VI - начала IX веков. Известия Молдавского филиала АН СССР, 1960, № 4, (70).
- 150.** Хаджиев Петьер. Гончарство в Троянско. София, 1954.
- 151.** Церетели И. Русская крестьянская игрушка, 1963.
- 152.** Чертков Ж. Повесть о глине. М., 1968.
- 153.** Чилд Гордон. Прогресс и археология, ГИЛ, М., 1949.
- 154.** Шиллинг Е. М. Кубачинцы и их культура; историко-этнографические этюды. М.-Л., 1949.
- 155.** Экономос Дж. Влияние микроструктуры на электрические и магнитные свойства керамики. Процессы керамического производства. М., 1960.
- 156.** Юшкевич М. О. Технология керамики. Промстройпздат, М., 1955.
- 157.** Якобсон А. Раннесредневековые гончарные печи в Восточном Крыму, КСЙИМК, 51, 1954.
- 158.** Ахмедхан Абу-Бакар. Дагестанские новеллы. Известия, 4 октября 1966.
- 159.** Орунов А. III. Шамилтэпэ илк орта эср јашајыш јери. «Азәрб. ССР ЕА Хәбәрләри», № 2, 1985:
- 160.** Əhmədov Q. M. Muğan düzünün bəzi ilk orta əsr abidələri haqqında. «Azərbay SSR EA Xəbərləri» № 3. 1972.
- 161.** E. M. Yope. Ceramics. Medieval a History of Technology, II, Oxford, 1958.

- 162.** V Gordon Child Botory motion and History of Technology Ed. by Chasles Singler. E. J. Houldmyard and R. Hall, t. 1. Oxford, 1954.
- 163.** J. Lager. Verhandlungen der Berlinischen gesellschaft fur Anthopologie Ethnographic, und Urgeschichte. Berlin, 1982.
- 164.** R. Virchow. Das Cgaherfeld von Rohan in Lande der ossefne. Berlin, 1983.
- 165.** Göyüşov R. B. Qəbələnin gil çıraqları, "Azərbay SSR EA Məruzələri", XVII cild № 10, 1961.
- 166.** Nərimanov İ. Gəncəşay rayonunun arxeoloji abidələri, Bakı, 1958.
- 167.** Кесаманлы Г. П. Культура племен северо-восточных склонов Малого Кавказа эпохи бронзы и раннего железа. Автореф. канд. дис. Баку, 1968.
- 168.** Göyüşov R. B. Dulusçuluq sənətində gil qabların anqoblanması üsulu haqqında. AMM. VI, 1965.
- 169.** Августник А. И. Керамика. М., 1957.
- 170.** Гумилев Л. И. Открытие Хазарин. М., 1966.
- 171.** Кверфельдт З. К. Керамика Ближнего Востока. Л., 1947.
- 172.** Нортон Ф. Водоглинистыс пасты. Процессы керамического производства. М., 1960.
- 173.** Райе Г. Глины. М., 1932.
- 174.** Göyüşov R. Amaras-Ağoğlan. Bakı, 1975.

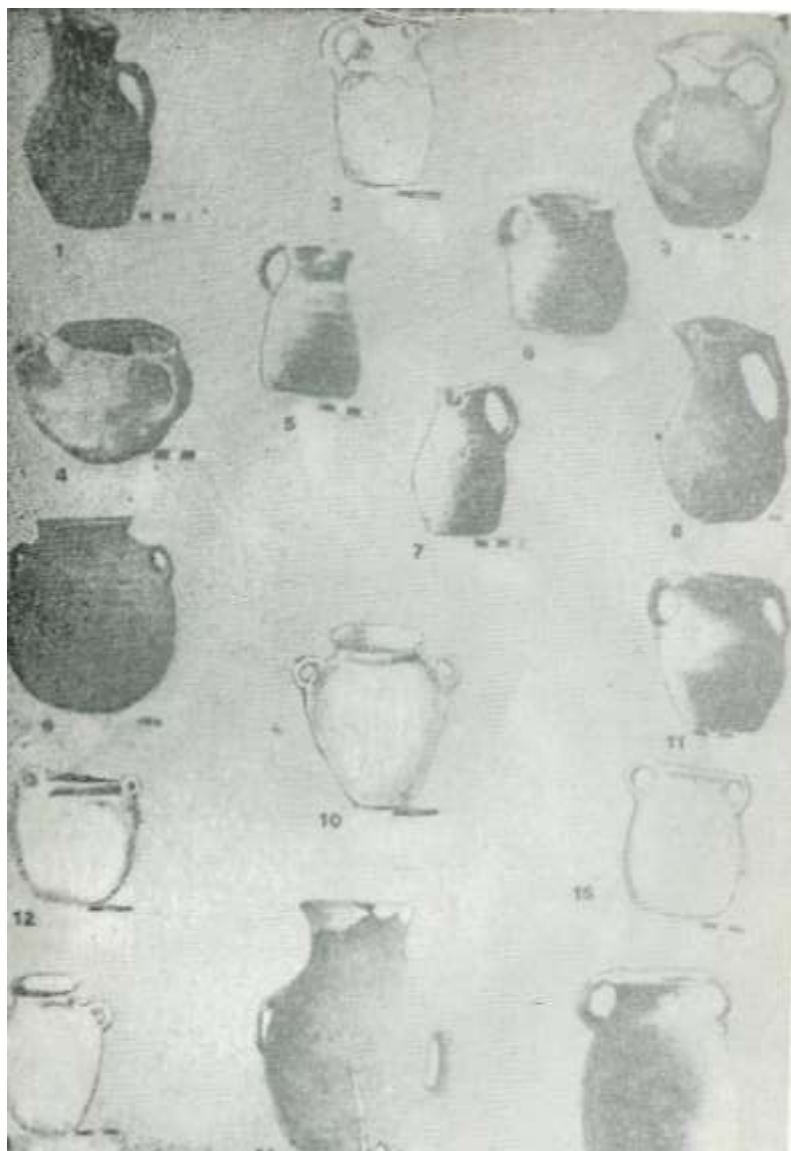
TABLÖLAR



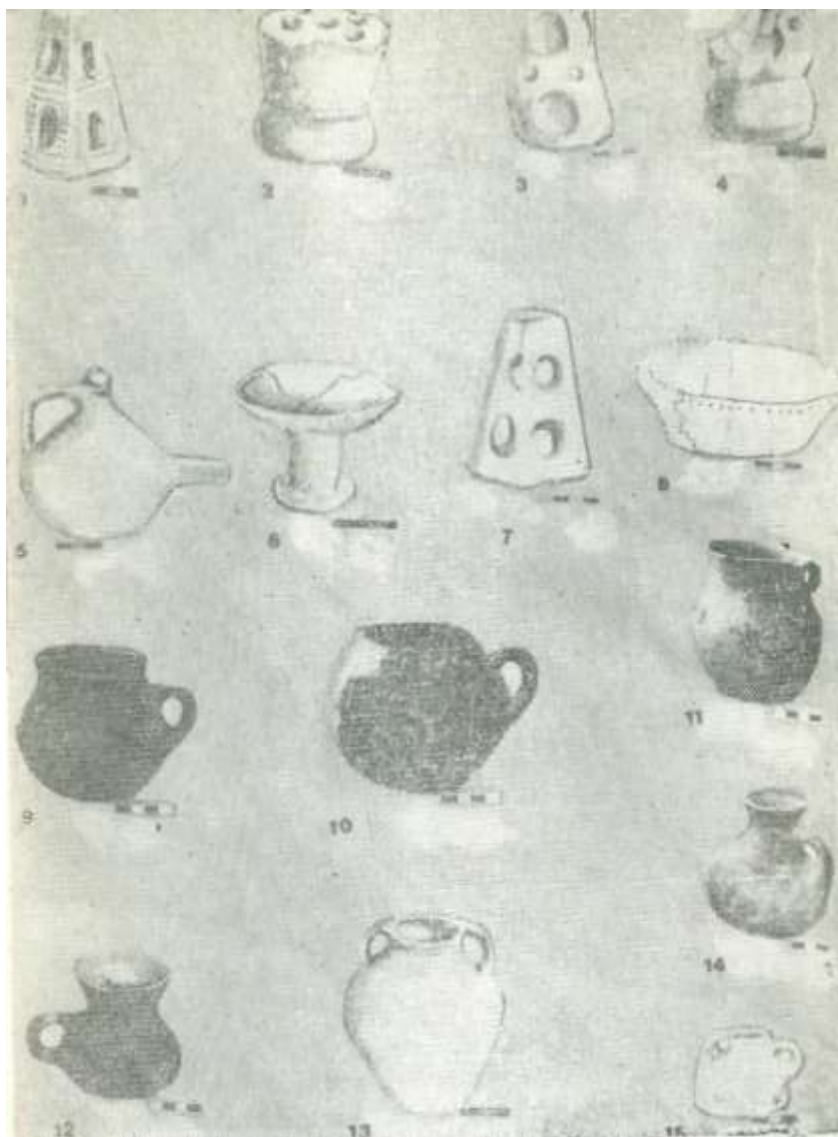
I TABLO



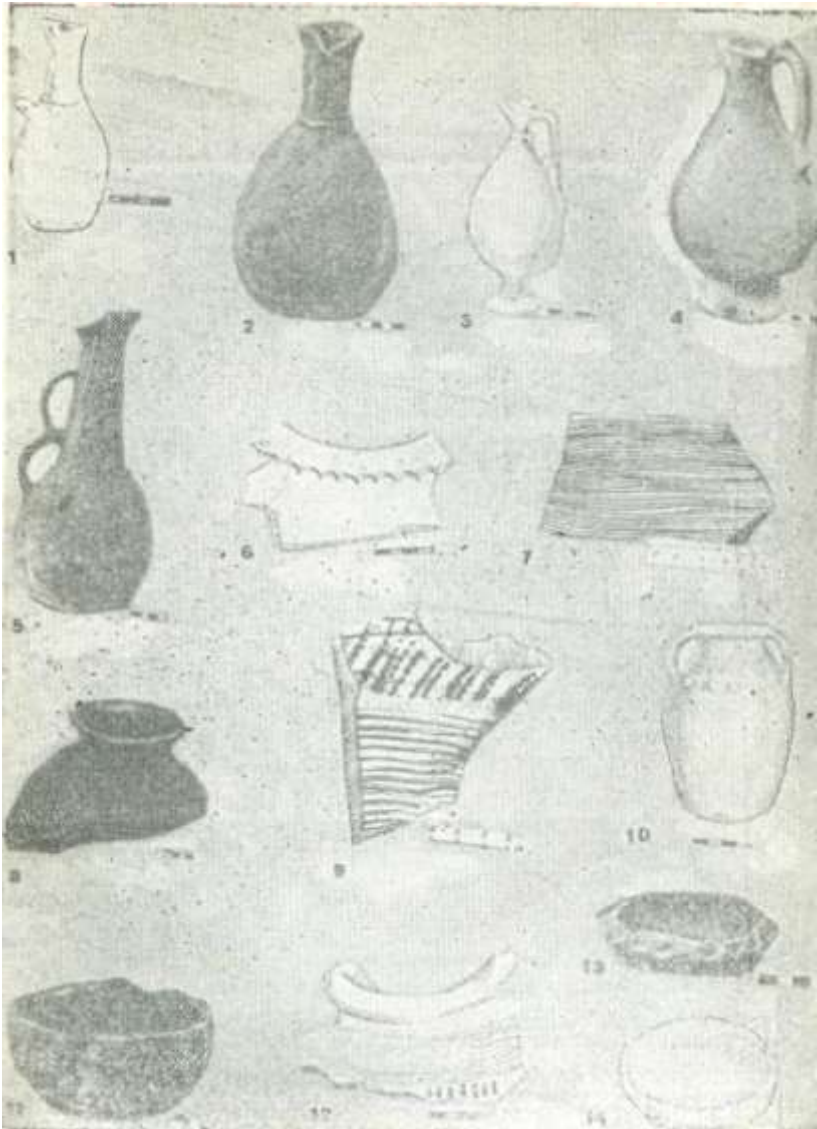
II TABLO



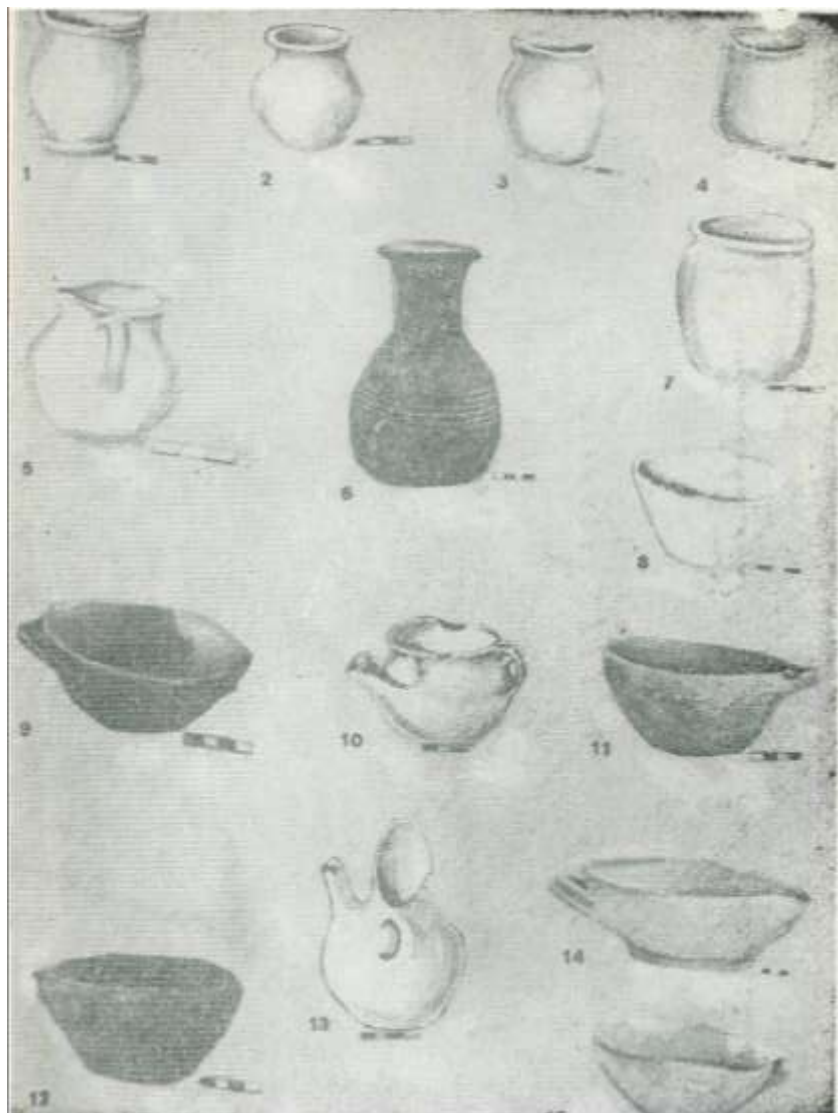
III TABLO



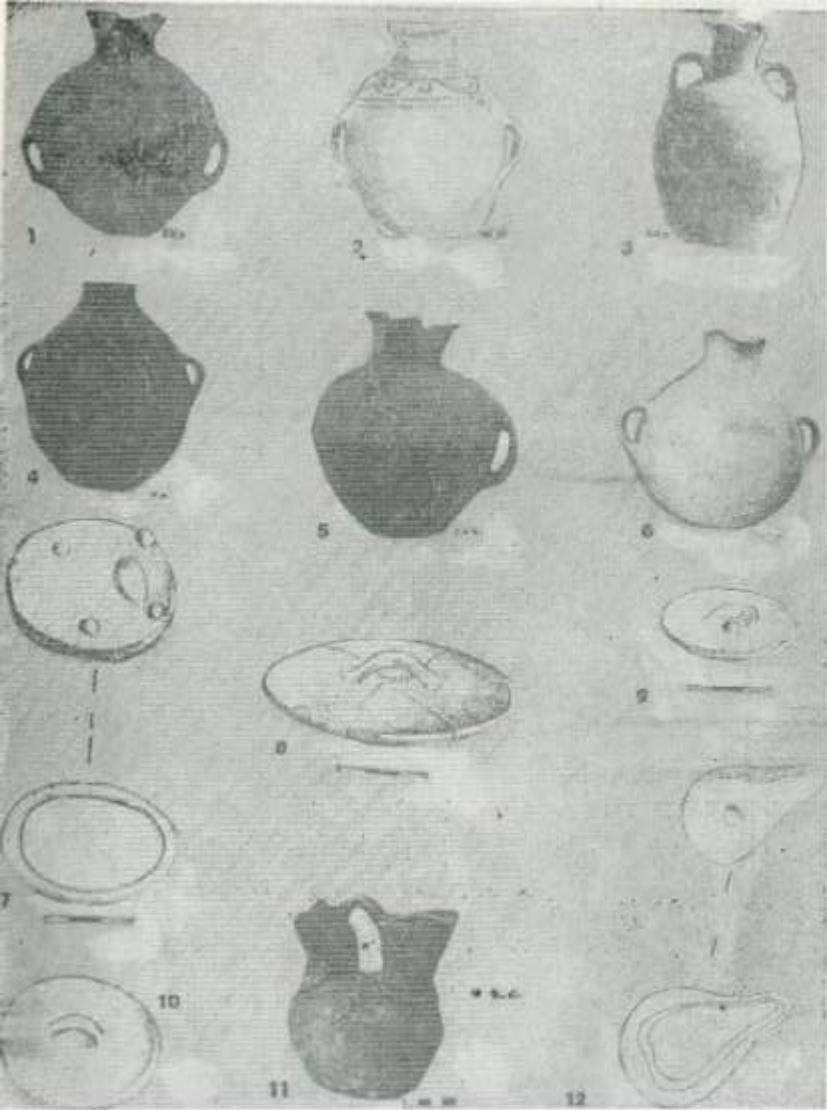
IV TABLO



V TABLO



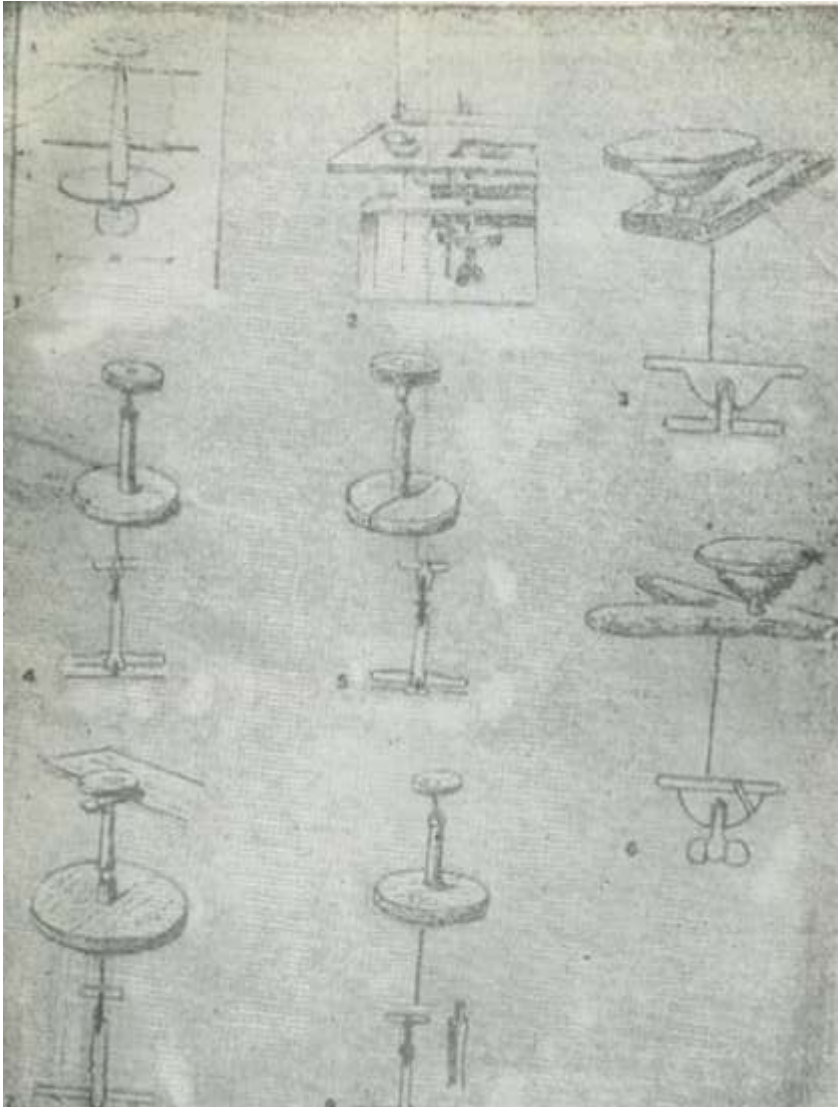
VI TABLO



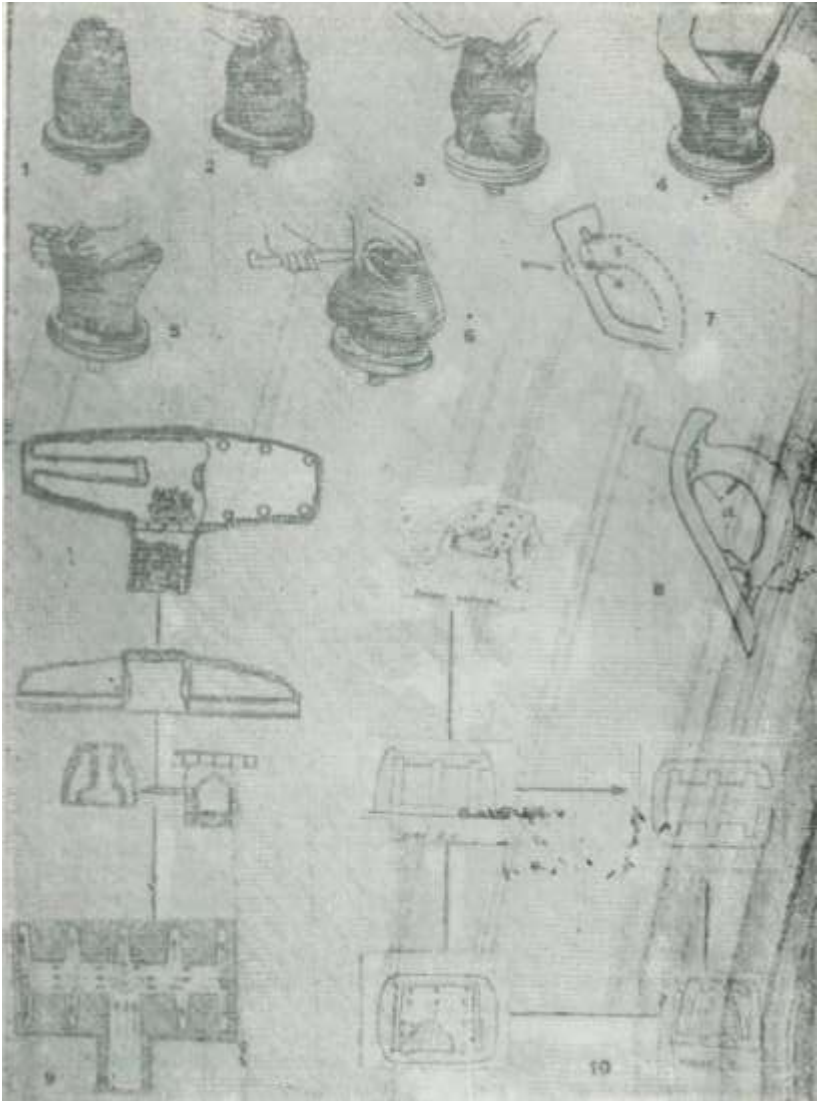
VII TABLO



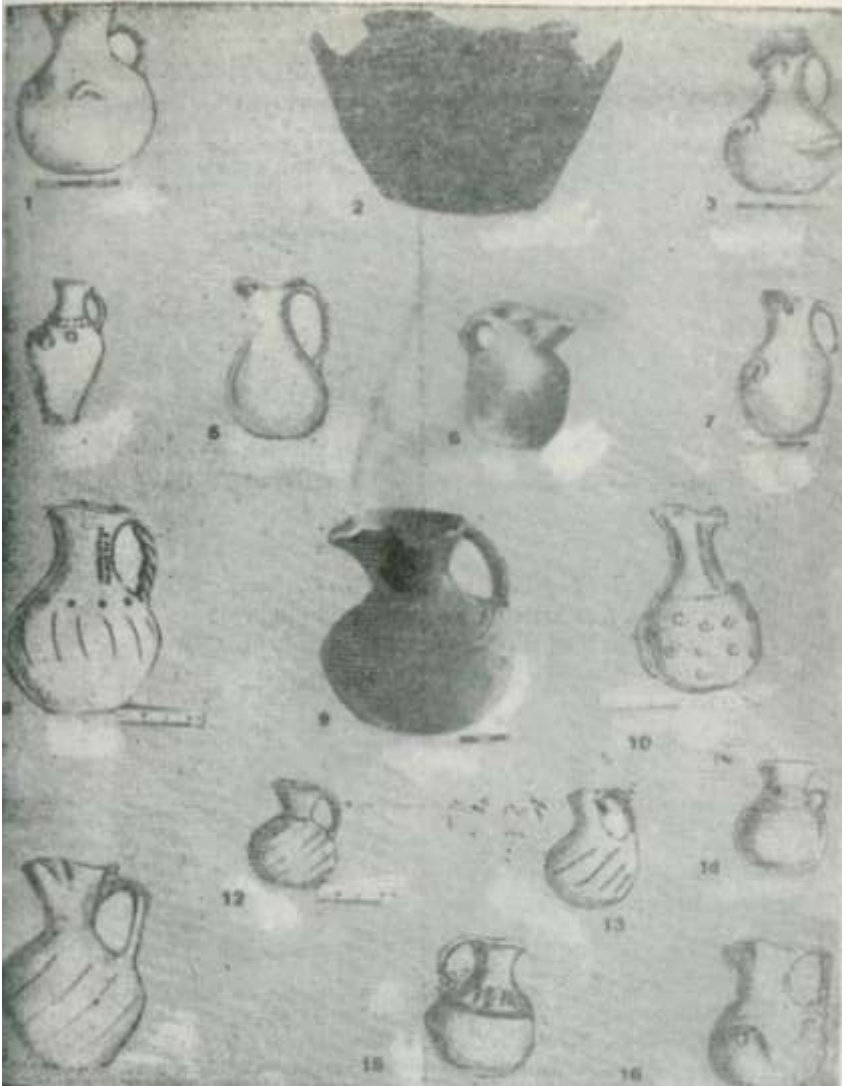
VIII TABLO



IX TABLO



X TABLO



XI TABLO

MÜNDƏRİCAT

GİRİŞ	3
I FƏSİL	5
AZƏRBAYCANDA İLK ORTA ƏSR DULUSÇULUQ	5
SƏNƏTİNİN ÖYRƏNİLMƏSİ TARİXİNDƏN	5
İlk orta əsrlərdə Azərbaycanda dulusçuluq sənətinin ümumi vəziyyəti	9
II FƏSİL	12
İLK ORTA ƏSR DULUS MƏMULATININ TƏSNİFATI.....	12
III Fəsil	31
GİL QABLARIN HAZIRLANMASI TEXNOLOGİYASINDAN.....	31
İlk orta əsr dulus kürələri və onların quruluşu.....	36
NƏTİCƏ.....	42
QƏBUL EDİLMİŞ ƏDƏBİYYAT İXTİSARLARININ SIYAHISI	44
ƏDƏBİYYAT	45
TABLolar	53

Abdulla Şıxkamal oğlu Orucov
İlk orta əsrlərdə Azərbaycanca dulusçuluq
(IV-VIII əsrlər)

Абдулла Шыхкамал оглы Оруджев
КЕРАМИЧЕСКОЕ ПРОИЗВОДСТВО
В РАННЕСРЕДНЕВЕКОВОМ АЗЕРБАЙДЖАНЕ
(IV-VIII вв.)

Nəşriyyat redaktoru: V. Əliyev.

Bədii redaktor: V. Ustinov.

Texniki redaktor: T. Həsənova.

Korrektoru: F. Rzayeva

İB № 1782

Yığılmağa verilmiş 06.01.89. Çapa imzalanmış 04.05.89. FQ 1267.

Formatı 60x90 ¹/₁₆. Mətbəə kağızı № 1. Şrifti ədəbi qarnitur.

Yüksək çap üsulu. Şərti çap vərəqi 4,50. Rəngli şərti ç/v. 4,50.

Hes.-nəşriyyat vərəqi 4,38. Tirajı 550. Sifariş 12.

“ELM” nəşriyyatı 370143, Bakı – 143, Nərimanov prospekti, 31.

Akademiya şəhərciyi. Əsas bina.

Azərbaycan SSR EA mətbəəsi. Bakı, Nərimanov prospekti, 31.